

73^{ème}

**ASSEMBLÉE
GÉNÉRALE
ORDINAIRE
2019 | 2020**

22 septembre 2020

MAISON DE LA CULTURE ET DES LOISIRS DE METZ

73^{ème} ASSEMBLEE GENERALE ORDINAIRE

2019 | 2020

SOMMAIRE

COMPTE-RENDU DE LA 72^{ème} ASSEMBLÉE GÉNÉRALE DU 4 JUILLET 2019

RAPPORT MORAL ET D'ORIENTATION

COMPTES ANNUELS 2019 ET PRÉVISIONS 2020

Rapport financier 2019 | Prévisions 2020

Rapports du commissaire aux comptes sur les comptes de l'exercice 2019

RAPPORT D'ACTIVITÉS 2019 | 2020

ORDRE DU JOUR | 22 septembre 2020

1. PRÉSENTATION, DISCUSSION, ADPOTION DU RAPPORT MORAL
2. PRÉSENTATION ET DISCUSSION DES RAPPORTS ACTIVITES
3. PRÉSENTATION, DISCUSSION, ADPOTION DU RAPPORT FINANCIER
4. LECTURE DU RAPPORT DU COMMISSAIRE AUX COMPTES
5. MONTANT DE L'ADHÉSION
6. ÉLECTION DU TIERS RENOUEVABLE AU CONSEIL D'ADMINISTRATION

COMPTE-RENDU DE LA 72ème ASSEMBLEE GENERALE DU 04 JUILLET 2019

Numéro d'inscription de l'association – Volume VII – N°43

L'accueil des adhérents terminé vers 19h, l'Assemblée débute par quelques mots de bienvenue de Marie, la présidente, qui va présenter son rapport.

ORDRE DU JOUR

1. Présentation, discussion, adoption du Rapport Moral
2. Présentation et discussion des Rapports Activités
3. Présentation, discussion, adoption du Rapport Financier
4. Lecture du rapport du commissaire aux comptes
5. Montant de l'adhésion
6. Élection du tiers renouvelable au Conseil d'Administration

1/ Rapport moral présenté par la Présidente

Marie Bragard évoque ses quelques années de présidence comme un bonheur, mais annonce qu'elle va passer la main, par soucis de démocratie et de renouveau.

Pendant toutes ces années, elle a eu à cœur de mieux faire connaître notre Maison en s'engageant au comité de quartier du centre ville et en siégeant au Conseil de la Culture.

D'autre part, des mamans d'élèves entrées au Conseil d'Administration ont souhaité la prise en charge du périscolaire par la MCL ce qui s'est fait avec succès ; de plus, le secteur enfance s'est développé davantage avec les mercredis éducatifs, puis l'accueil des Midi-Ados, ce qui permet aux lycéens de déjeuner au chaud pendant la mauvaise saison.

Le nouveau projet de notre Maison a été aussi rédigé, pour définir et imaginer notre futur. MCL 2025 s'est construit dans la concertation.

Enfin une commission Galerie a été créée. Même si elle n'a pas évoqué nos difficultés matérielles, Marie a tenu à retenir le bonheur de travailler en équipe et à conclure en remerciant tous les membres, ceux du CA et ceux du personnel, ainsi que les adjoints de la Ville de Metz et le personnel des Pôles Culture et Vie Associative.

Elle termine par une pensée émue pour nos chers disparus.

Son rapport est adopté à l'unanimité.

2/ Rapport financier fait par Chantal Colin, la trésorière

Tous les comptes ont été vérifiés par M. Basso.

Elle donne lecture des produits, en diminution par rapport à l'exercice précédent et des charges, également en diminution.

Le résultat se traduit par un excédent comptable de 9 579 €.

Prévisions budgétaires pour 2019 :

Après lecture des produits et des charges, les prévisions de fonctionnement s'avèrent équilibrées.

Au dernier CA, le bilan avait été approuvé.

Rapport du commissaire aux comptes :

Après vérifications, M. Basso n'a aucune observation à faire et donne son opinion favorable.

Quelques remarques :

- Fin décembre 2019, la MCL aura épongé toutes ses dettes.
- Certains adhérents ayant voulu en savoir plus sur les baisses de subvention, Pierre a précisé que c'était général, pour toutes les associations ; c'est alors qu'intervient le président de la MJC des 4 Bornes en disant que c'était scandaleux, les politiques n'assistant jamais aux assemblées ne savent pas ce que l'on fait et donnent trop peu par adhérent.

Votes :

- pour le quitus sur les finances : unanimité ;
- pour les prévisions budgétaires : unanimité

3/ Rapport d'activités

Le sujet est très vaste.

Tous les détails figurent dans le livret remis à chaque adhérent ; Pierre ne détaillera que sa conclusion générale.

La saison 2018/19 a été très riche, saison lourde mais très créative. Le nombre d'adhérents atteint 721 personnes, soit une reprise en hausse depuis la saison dernière.

Cependant la MCL touche beaucoup plus de monde que ce nombre affiché, car ne sont pas comptabilisés les 108 enfants du périscolaire du soir, ni ceux des activités estivales, ni les midis-ados, ni le public de la galerie d'art, du Relais, etc... en somme, plus de 6 000 personnes environ.

La Maison doit cependant être attentive à son budget, touché par les baisses de financement et d'aides à l'emploi.

Toujours est-il que la MCL se développe depuis de nombreuses années ; elle est reconnue comme un « acteur majeur de la culture et du lien social » à Metz.

Il n'en reste pas moins que le bâtiment a lourdement vieilli (sanitaires indignes, nombreuses fuites d'eau de pluie, plafond qui s'effondre, accès handicapé impossible...).

Et le ménage laisse à désirer (employée fragile, inconstante).

Il faut revoir une autre gestion.

Pierre termine par des remerciements chaleureux à tous ceux qui oeuvrent dans la Maison, les présents, mais aussi ceux qui l'ont quittée (en particulier Paul, après 12 ans de bons et loyaux services) et la Ville de Metz, partenaire fiable.

4/ Montant de l'adhésion

Elle est maintenue à 18 € ; l'an prochain, il se pourrait qu'elle augmente de 1 €.

En revanche, la cotisation aux activités augmentera de 2 %.

Vote :

montant 18 € accepté à 32 voix pour 1 abstention et 1 contre.

5/ Election du tiers renouvelable du CA

Se représentent :

- *Roland Cura* - au CA depuis 1996
- *Annie Hommel* - absente
- *Fabrice Monteiro* – comme Roland, il est ravi de voir enfin la fin des ennuis d'argent
- *Régis Moyen* – très souvent bénévole
- *Jean-François Toneatti* – professeur d'arts plastiques s'occupe de la Commission Galerie
- *Tourret Georges* – s'occupe de la randonnée (47 adhérents)

2 nouveaux se présentent :

- *Philippe Jacquet* – cours de batterie, a fait de la calligraphie et assiste souvent aux vernissages
- ne s'est pas présentée à l'AG : *Mireille Wurt* – n'a pas été retenue

Aux urnes : *Sylvie* et *Benoît*

Résultats : 34 votants ; tous les candidats sont élus avec 34 voix.

Levée de séance à 20h45.

A handwritten signature in black ink, appearing to read 'Marie Bragard', with a horizontal line underneath it.

La Présidente, Marie BRAGARD

RAPPORT MORAL ET D'ORIENTATION 2019/2020

En cette année particulière, difficile de ne pas commencer par vous parler de cette crise, cette angoisse liée à la situation sanitaire que nous connaissons depuis mi-mars. Cette situation inédite a été vécue différemment pour chacun de nous, l'éloignement, ou au contraire la promiscuité, le manque de contact social, de contact humain, (de rapport humain), de dialogues, de paroles, la perte brutale des repères qui font de notre vie un tout, a basculé du jour au lendemain.

Même si rassemblement rime aujourd'hui avec distanciation, il me semble important, même primordial que nous continuions à pouvoir échanger, se voir, se rencontrer, dans le respect des normes actuelles. Les moyens technologiques mis à notre disposition nous permettent aujourd'hui de garder le lien mais le plaisir de se voir reste essentiel pour notre bien-être à tous.

Nous sommes aujourd'hui dans la reconstruction, elle ne va pas être facile, elle va prendre du temps mais reconstruire pour améliorer l'existant n'est-ce pas un beau challenge? Un bel objectif?

Notre maison a plus de 70 ans, un âge plus que respectueux. Lieu d'accueil, de rencontres, d'échanges, elle a connu des moments difficiles, des moments de doutes, mais a toujours su faire face et se révéler pour faire un pied de nez aux difficultés. Et heureusement des moments de joies et de partage également!

La période de fermeture due au confinement a entraîné des modifications dans notre fonctionnement et dans la gestion de la MCL. Les échanges et les réunions ont continué, en distanciel, afin d'assurer une reprise d'activité au mieux tout en respectant les protocoles sanitaires. Merci à tous les membres du CA et du bureau d'avoir répondu présent à chacun de nos appels.

Ainsi le service périscolaire du soir a pu reprendre en mai avec la réouverture des écoles dans des conditions contraignantes certes mais dans le respect de l'ensemble des règles sanitaires.

Les mercredis éducatifs ont également retrouvé leur place en juin au sein de notre programme d'activité.

Je tiens à remercier toute l'équipe d'animateurs et Elisabeth Lenda, directrice de l'équipe animation-enfance, de leur travail et de leur engagement pour que cette reprise d'activité se passe dans les meilleures conditions.

Les animations estivales, présentes depuis plusieurs années au sein de la Mcl ont également été programmées et ont rencontré un grand succès. Leur programmation et l'aboutissement de ces activités n'a pas été aisée au regard des contraintes. Dans cette période de questionnements et de changements permanents Alexandra Dubourdiou, notre coordinatrice artistique, a effectué un travail important et de patience afin d'ajuster ces activités à l'actualité et aux différentes évolutions des conditions d'accueil du public. Nous la remercions tous pour son engagement.

Une part importante de l'activité de la maison est liée à son vaste programme d'ateliers artistiques et culturels de loisir. Là aussi la crise a laissé ses marques. Comment faire du théâtre, de la danse sans contact physique, sans rapprochement?

Ces activités ont donc dû s'arrêter au 15 mars pour ne reprendre qu'en septembre. Malgré la cessation et l'impossibilité de mener à bien ces ateliers, les intervenants, animateurs et bénévoles, animant ces moments d'échanges, de rencontres et de partage ont su continuer à garder le lien avec leur public de diverses manières. Je les remercie de leur engagement vis à vis de notre maison et de nos adhérents.

Et pour mener à bien l'ensemble de ces missions, il faut un chef d'orchestre: Merci à Pierre Waeckerlé, directeur de la maison, d'avoir été plus que présent pendant cette période.

Lors de cette période, le bureau a continué à se réunir, à prendre des décisions en vue de gérer, au mieux cette période de crise et de reprise d'activité. Ainsi le Bureau a décidé, dans un souci de solidarité, de garantir le salaire net à 100% et le paiement des prestataires pendant 2 mois d'une part et, d'autre part, de proposer à ses adhérents un dédommagement pour le temps d'activité dont ils n'ont pas pu bénéficier. Un courrier a été envoyé à l'ensemble des adhérents proposant soit un remboursement pécuniaire, soit un avoir, soit un don avec ticket fiscal. Cette information a également été publiée sur le site et la page FB de la maison.

La galerie Raymond Banas a également été fermée. L'exposition de Joseph Stephan Wurmer, un des rares sculpteurs sur bois d'Allemagne, n'a pu bénéficier de visites et de découvertes par le public. La commission galerie a donc décidé de maintenir cette expo pour la période de septembre à novembre. Vous pourrez ainsi venir profiter du magnifique travail de cet artiste. Une nouvelle programmation sera mise en place à la suite de cette expo pour la saison 2020/2021 et j'espère vous voir nombreux venir découvrir ces artistes.

Par ailleurs, Thomas Legardinier, dont le travail très graphique devait se voir exposer en mai et juin, s'est vu proposer une nouvelle période d'exposition à la rentrée 2021/22.

Cette année a donc été particulière, unique, malheureusement pas dans le bon sens du terme. Elle nous a demandé une adaptation continue, de nombreux questionnements, remises en question, et doutes face à l'avenir. Le dédommagement des activités non réalisées par les adhérents nous a paru essentiel dans le cadre de la politique de la maison, mais, en même temps, met en difficulté notre trésorerie. Celle-ci, saine et équilibré en début d'année 2019, a pu absorber cette perte financière mais quelles répercussions pour les années à venir? Nous espérons retrouver notre public et que la confiance sera toujours présente. Au-delà des préoccupations de notre association, nous espérons surtout que les habitants de nos quartiers ne seront pas trop impactés par les conséquences économiques de cette crise.

Notre partenaire municipal a su également être présent dans ces moments mouvementés. Aujourd'hui, une nouvelle majorité municipale a été mise en place suite aux élections de juin, et j'espère que le travail engagé avec l'ancienne se continuera dans la même atmosphère de dialogue et de soutien dont je précise ici qu'elle a existé bien avant la crise que nous avons vécue.

Je tiens à remercier ici également la Région Grand-Est, le Département de Moselle et la CAF pour le maintien de leur soutien financier au cours de cette crise. J'en profite pour évoquer l'Etat, qui nous soutient principalement par des aides à l'emploi et le FONJEP, et dont j'espère vivement qu'il sera réceptif aux très graves difficultés dans lesquelles se trouve la Fédération Française des MJC, déjà en redressement judiciaire depuis 2012 et aujourd'hui de plus en plus fragile. Cet organe fédéral, association de jeunesse historique née dans l'immédiat après-guerre en 1944, menace aujourd'hui de s'écrouler, entraînant ainsi la perte d'une représentation nationale des MJC dont nous ferons tout pour éviter qu'elle n'ait pour conséquence la disparition complète du riche réseau des MJC.

Ceci étant, l'année ne s'est heureusement pas déroulée uniquement autour de situations de crises.

Le relais a subi d'importantes transformations prises en charge par la Ville de Metz. La scène a été insonorisée afin de répondre aux nuisances sonores dont souffrait le voisinage. La nouvelle programmation vous permettra de découvrir cette nouvelle scène, petite par la taille mais grande par la qualité des artistes invités!

Je vous invite également à prendre connaissance de la plaquette 2020/2021, des activités, soirées, concerts, expositions, créations théâtrales et conférences programmés tout au long de cette nouvelle saison dont nous espérons qu'elle pourra se dérouler le plus normalement possible.

Par ailleurs, dans le cadre de la mise en œuvre de son projet MCL2025, la MCL souhaite pérenniser, au maximum de ses possibilités, les postes temporaires. Ainsi 3 postes ont été pérennisés en cdi ou vont l'être dans les prochaines semaines : Il s'agit d'un poste d'agent d'entretien (Margarida Esteves Borges), d'un poste supplémentaire d'animatrice enfance (Eva Muller) et d'un poste d'animatrice enfance et directrice du site du Fort Moselle (Kamela Ramaj), « cédésée » en février dernier.

Comme chaque année l'ensemble des salariés de la maison a pu bénéficier de formations et aboutissent, parfois à des changements et l'arrivée de "nouvelle tête". Je ne vous donnerais en exemple le poste d'accueil, où Graziella Perrone a effectué sur une période de 6 mois une formation en vue d'une réorientation professionnelle. Son remplacement a été effectué par Alexandra Fritsh. Suite à la belle réussite à cette formation, Graziella a décroché un nouveau poste. Sa remplaçante, Alexandra, ayant donné toute satisfaction pour le poste, nous lui avons proposé de pérenniser sa situation professionnelle par une embauche au poste d'accueil de la maison.

Et puis des nouveaux projets également, notre équipe d'animateur n'en manque pas. Jérôme Velvelovich, responsable du site périscolaire de l'école des Isles propose dès cette rentrée une activité "jeux de rôle" pour un public adolescent. Jérôme a su s'entourer de nombreux contacts et multiplier les partenariats pour créer et mettre en place cette action, en vue de développer, par la suite, un secteur jeunesse. Une action parmi bien d'autres....

La crise sanitaire de 2019 a révélé s'il le fallait, la nécessité du lien social, du rapprochement humain, de l'échange, de la solidarité. Les Maisons des Jeunes et de la Culture, dont la MCL est un des membres sont des espaces de rencontre mais aussi d'apprentissage, de formations. Ce sont des lieux où l'on apprend des autres mais aussi de nous-même. Ce sont des espaces où l'on s'engage, et c'est de ces engagements, de l'intelligence collective, de la co-construction que naissent la transformation sociale et l'action pour une société rénovée respectueuse de sa planète, pour un meilleur "bien vivre ensemble".

*Sylvie FRANCKHAUSER, Présidente
Le 10 septembre 2020*

**COMPTES ANNUELS
2019**

**ET PREVISIONS
2020**

Association
Maison de la Culture et des Loisirs de Metz

36, rue Saint Marcel

57000 METZ

RAPPORT FINANCIER

sur les comptes de l'exercice 2019

Assemblée Générale Ordinaire du 22 Septembre 2020

Madame la Présidente,

Mesdames,

Messieurs,

Il m'appartient de vous présenter les résultats financiers de l'exercice 2019, tels qu'ils ressortent du bilan approuvé par notre Conseil d'Administration.

Les comptes ont été vérifiés par le Commissaire aux Comptes et peuvent être analysés comme suit :

A – PRODUITS :

A - PRODUITS				
DESIGNATION	2019	2018	VARIATION	PREVISION BUDGETAIRE 2020
Subvention Ville de Metz	209 411	210 535	-1 124	211 800
Subvention PSO CAF	19 938	17 139	2 799	18 500
Subvention Conseil Départemental	1 126	3 066	-1 940	1 800
Subvention Conseil Régional	0	8 973	-8 973	3 000
Subvention Etat MC-ASP	35 986	48 913	-12 927	23 000
Cotisations adhérents	13 262	14 641	-1 379	12 000
Participation activité ateliers	213 935	174 420	39 515	155 000
Prestations Périscolaire	120 679	129 460	-8 781	116 000
Produits financiers	454	3	451	0
Autres produits	18 283	16 812	1 471	16 000
TOTAL DES PRODUITS (A)	633 074	623 962	9 112	557 100
PRODUITS SUPPLEMENTIFS	130 000	130 000		130 000

Les produits sont en augmentation de 9 112 € par rapport à l'exercice précédent.

Les subventions de la Ville de Metz concernent le fonctionnement pour 156 960 € et l'animation estivale pour 7 210 €. La subvention pour la Galerie d'Arts s'élève à 30 000 €, « Entract » à 9 355 €, et 5 886 € pour des actions ponctuelles.

Le Conseil Départemental nous a attribué une subvention de 1 125 € pour le soutien à la culture et la rando.

Les subventions d'Etat au titre de l'ASP s'élèvent à 35 986 €, contre 41 913 € en 2018.

Les cotisations des adhérents et la participation aux activités sont en augmentation de 39 515 € par rapport à l'exercice précédent.

Les autres produits concernent :

7.Reprise de provisions IFC pour :	10 419 €
8.Transfert de charges (dont remboursement formations et reprise de subvention investissement) :	7 864 €

Les produits supplétifs concernent la mise à disposition gratuite des locaux abritant la Maison de la Culture et des Loisirs de Metz par la Commune de METZ, évaluée par la DGFP Division Domaines, à 125.000 € hors taxes par an et à la valorisation du bénévolat à 5.000 € par an.

B – CHARGES :

B-CHARGES				
DESIGNATION	2019	2018	VARIATION	PREVISION BUDGETAIRE 2020
Services extérieurs	75 925	58 853	17 072	54 000
Impôts et taxes	8 567	10 759	-2 192	6 000
Frais de personnel	405 367	415 209	-9 842	430 000
Participation chômage partiel				-31 200
Galerie d'arts	14 638	12 145	2 493	11 000
Ateliers Activité éducative	107 825	113 612	-5 787	84 500
Charges financières	12	266	-254	100
Dotation aux amortissements et				
<u>Provisions</u>	17 257	3 540	13 717	2 700
TOTAL DES CHARGES	629 591	614 384	15 207	557 100
CHARGES SUPPLETIVES	130 000	130 000		130 000

Les charges comprennent une provision à caractère exceptionnel de 14 500 € liée à l'impact significatif de la pandémie de coronavirus sur nos activités, entraînant des demandes de remboursement des cotisations activités, et des reports par notes d'avoir.

L'évolution des postes services extérieurs est en rapport avec les activités, notamment aux postes petit matériel, fournitures administratives et prestations externes.

Le poste impôts et taxes comprend les dépenses pour la formation du personnel dont le remboursement est inclus dans les « autres produits ».

La masse salariale tient compte de l'évolution des effectifs tant au niveau des activités culturelles, que du périscolaire.

L'évolution des chapitres « Atelier, activité éducative » est fonction de la nature et du nombre d'activités déployées.

Le résultat de l'exercice se traduit par un excédent comptable de 3 483 €.

C - Prévision budgétaire :

La prévision budgétaire 2020 a été élaborée et actualisée avec prudence pour tenir compte de l'incidence de la pandémie sur les activités.

Produits :

<i>- Les subventions allouées par la Ville de Metz sont évaluées à (fonctionnement, galerie, animation estivale);</i>	<i>211 800 €</i>
<i>- Subvention périscolaire CAF</i>	<i>18 500 €</i>
<i>- Subventions du Conseil Départemental</i>	<i>1 800 €</i>
<i>- Subvention du Conseil Régional</i>	<i>3 000 €</i>
<i>- Subvention Etat MC-ASP</i>	<i>23 000 €</i>
<i>- Ajustement de l'activité des ateliers</i>	<i>155 000 €</i>
<i>- Prestation périscolaire Ville de Metz</i>	<i>116 000 €</i>

Les autres postes produits comprennent les cotisations adhérents, et les transferts de charges.

Charges :

- Ajustement en fonction de la période de fermeture des activités de la rubrique « Services Extérieurs », incluant l'externalisation des prestations sociales et comptables,

- La masse salariale est établie sur le maintien de l'effectif, et son adaptation aux activités,

- Les rubriques « Galerie Arts et activités éducatives » sont approchées en tenant compte de la période d'inactivité liée au risque sanitaire.

- La prévision budgétaire de fonctionnement s'équilibre à 552 100 € en produits et en dépenses, et la poursuite d'activité, bien que réduite, n'est pas remise en cause par la pandémie.

D - BILAN

La valeur comptable nette des immobilisations corporelles s'élève au 31 décembre 2019, à 15 888 € hors œuvres d'arts propriété de l'association, pour la partie non valorisée.

Aucune dépense d'investissement n'a été réalisée au cours de l'exercice 2019.

A la date du 31 décembre 2019 les disponibilités s'élèvent à 35 996 €, y compris 6 091 € de produits perçus d'avance 2020.

Le passif de l'association au 31 décembre 2019 est de 100 072 € dont 3 890 € d'emprunts provenant du prêt consenti par la FFMJC.

La provision pour risques et charges concerne l'indemnité de fin de carrière évaluée à 43 029 €.

Il est constaté une provision exceptionnelle de 14 500€, suite à la demande de remboursement des adhérents, pour des prestations non réalisées.

Lors de sa réunion, votre Conseil d'Administration a approuvé le bilan et proposé d'affecter le résultat de l'exercice au compte « Report à Nouveau ».

Le rapport du Commissaire aux Comptes qui va suivre vous confirmera que la gestion s'est effectuée dans le souci de l'intérêt général des membres et adhérents de l'association.

Fait à METZ, le 22 Septembre 2020
La Trésorière, Chantal Colin

**RAPPORTS DU
COMMISSAIRE AUX
COMPTES SUR
LES COMPTES DE
L'EXERCICE 2019**



***ASSOCIATION MAISON DE
LA CULTURE ET
DES LOISIRS DE METZ***

***36, rue Saint Marcel
57000 METZ***

*Rapports du Commissaire Aux Comptes
Exercice clos le 31 décembre 2019*

RAPPORT DU COMMISSAIRE AUX COMPTES

SUR LES COMPTES ANNUELS

RAPPORT SPECIAL DU COMMISSAIRE AUX COMPTES

SUR LES CONVENTIONS REGLEMENTEES

ASSOCIATION MAISON DE LA CULTURE ET DES LOISIRS DE METZ
RAPPORT DU COMMISSAIRE AUX COMPTES
SUR LES COMPTES ANNUELS
Exercice clos le 31 décembre 2019

A l'assemblée générale de l'Association Maison de la Culture et des Loisirs de Metz.

I. Opinion

En exécution de la mission qui nous a été confiée par l'assemblée générale, nous avons effectué l'audit des comptes annuels de l'Association Maison de la Culture et des Loisirs de Metz relatifs à l'exercice clos le 31/12/2019, tels qu'ils sont joints au présent rapport. Ces comptes ont été arrêtés par le président sur la base des éléments disponibles à cette date dans un contexte évolutif de crise sanitaire liée au Covid-19.

Nous certifions que les comptes annuels sont, au regard des règles et principes comptables français, réguliers et sincères et donnent une image fidèle du résultat des opérations de l'exercice écoulé ainsi que de la situation financière et du patrimoine de l'association à la fin de cet exercice.

II. Fondement de l'opinion

Référentiel d'audit

Nous avons effectué notre audit selon les normes d'exercice professionnel applicables en France. Nous estimons que les éléments que nous avons collectés sont suffisants et appropriés pour fonder notre opinion.

Les responsabilités qui nous incombent en vertu de ces normes sont indiquées dans la partie « Responsabilité du commissaire aux comptes relatives à l'audit des comptes annuels » du présent rapport.

Indépendance

Nous avons réalisé notre mission d'audit dans le respect des règles d'indépendance qui nous sont applicables, sur la période du 1^{er} janvier 2019 à la date d'émission de notre rapport, et notamment nous n'avons pas fourni de services interdits par le code de déontologie de la profession de commissaire aux comptes.

III. Justification des appréciations

En application des dispositions des articles L. 823-9 et R.823-7 du code de commerce relatives à la justification de nos appréciations, nous vous informons que les appréciations les plus importantes auxquelles nous avons procédé, selon notre jugement professionnel, ont porté sur le caractère approprié des principes comptables appliqués et sur le caractère raisonnable des estimations significatives retenues et sur la présentation d'ensemble des comptes.

L'annexe fait état de l'évènement post-clôture lié à l'état d'urgence sanitaire et de son impact sur les activités.

Les appréciations ainsi portées s'inscrivent dans le contexte de l'audit des comptes annuels pris dans leur ensemble, arrêtés dans les conditions rappelées précédemment, et de la formation de notre opinion exprimée ci-avant. Nous n'exprimons pas d'opinion sur des éléments de ces comptes annuels pris isolément.

IV. Vérification du rapport de gestion et des autres documents adressés aux associés

Nous avons également procédé, conformément aux normes d'exercice professionnel applicables en France, aux vérifications spécifiques prévues par la loi.

Nous n'avons pas d'observation à formuler sur la sincérité et la concordance avec les comptes annuels des informations données dans le rapport de gestion du président et

dans les autres documents adressés aux associés sur la situation financière et les comptes annuels.

V. Responsabilités de la direction et des personnes constituant le gouvernement d'entreprise relatives aux comptes annuels

Il appartient à la direction d'établir des comptes annuels présentant une image fidèle conformément aux règles et principes comptables français ainsi que de mettre en place le contrôle interne qu'elle estime nécessaire à l'établissement de comptes annuels ne comportant pas d'anomalies significatives, que celles-ci proviennent de fraudes ou résultent d'erreurs.

Lors de l'établissement des comptes annuels, il incombe à la direction d'évaluer la capacité de l'association à poursuivre son exploitation, de présenter dans ces comptes, le cas échéant, les informations nécessaires relatives à la continuité d'exploitation et d'appliquer la convention comptable de continuité d'exploitation, sauf s'il est prévu de liquider l'association ou de cesser son activité.

Les comptes annuels ont été arrêtés par le Conseil d'Administration.

VI. Responsabilités du commissaire aux comptes relatives à l'audit des comptes annuels

Il nous appartient d'établir un rapport sur les comptes annuels. Notre objectif est d'obtenir l'assurance raisonnable que les comptes annuels pris dans leur ensemble ne comportent pas d'anomalies significatives. L'assurance raisonnable correspond à un niveau élevé d'assurance, sans toutefois garantir qu'un audit réalisé conformément aux normes d'exercice professionnel permet de systématiquement détecter toute anomalie significative. Les anomalies peuvent provenir de fraudes ou résulter d'erreurs et sont considérées comme significatives lorsque l'on peut raisonnablement s'attendre à ce qu'elles puissent, prises individuellement ou en cumulé, influencer les décisions économiques que les utilisateurs des comptes prennent en se fondant sur ceux-ci.

Comme précisé par l'article L.823-10-1 du code de commerce, notre mission de certification des comptes ne consiste pas à garantir la viabilité ou la qualité de la gestion de votre association.

Dans le cadre d'un audit réalisé conformément aux normes d'exercice professionnel applicables en France, le commissaire aux comptes exerce son jugement professionnel tout au long de cet audit. En outre :

- il identifie et évalue les risques que les comptes annuels comportent des anomalies significatives, que celles-ci proviennent de fraudes ou résultent d'erreurs, définit et met en œuvre des procédures d'audit face à ces risques, et recueille des éléments qu'il estime suffisants et appropriés pour fonder son opinion. Le risque de non-détection d'une anomalie significative provenant d'une fraude est plus élevé que celui d'une anomalie significative résultant d'une erreur, car la fraude peut impliquer la collusion, la falsification, les omissions volontaires, les fausses déclarations ou le contournement du contrôle interne ;

- il prend connaissance du contrôle interne pertinent pour l'audit afin de définir des procédures d'audit appropriées en la circonstance, et non dans le but d'exprimer une opinion sur l'efficacité du contrôle interne ;
- il apprécie le caractère approprié des méthodes comptables retenues et le caractère raisonnable des estimations comptables faites par la direction, ainsi que les informations les concernant fournies dans les comptes annuels ;
- il apprécie le caractère approprié de l'application par la direction de la convention comptable de continuité d'exploitation et, selon les éléments collectés, l'existence ou non d'une incertitude significative liée à des événements ou à des circonstances susceptibles de mettre en cause la capacité de la association à poursuivre son exploitation. Cette appréciation s'appuie sur les éléments collectés jusqu'à la date de son rapport, étant toutefois rappelé que des circonstances ou événements ultérieurs pourraient mettre en cause la continuité d'exploitation. S'il conclut à l'existence d'une incertitude significative, il attire l'attention des lecteurs de son rapport sur les informations fournies dans les comptes annuels au sujet de cette incertitude ou, si ces informations ne sont pas fournies ou ne sont pas pertinentes, il formule une certification avec réserve ou un refus de certifier ;
- il apprécie la présentation d'ensemble des comptes annuels et évalue si les comptes annuels reflètent les opérations et événements sous-jacents de manière à en donner une image fidèle.

Fait à Metz
Le 2 Septembre 2020

Frédéric TRITZ
Commissaire aux Comptes



MAISON CULTURE ET LOISIRS

36, rue Saint Marcel

57000 METZ

EXERCICE 2019

du 1er Janvier 2019 au 31 décembre 2019

BILAN

&

ANNEXES

Bilan Actif

Etat exprimé en euros		31/12/2019			31/12/2018
		Brut	Amort. et Dépréc.	Net	Net
ACTIF IMMOBILISE	IMMOBILISATIONS INCORPORELLES				
	Frais d'établissement				
	Frais de recherche et de développement				
	Concessions brevets droits similaires	3 189	3 189		
	Fonds commercial (1)				
	Autres immobilisations incorporelles				
	Avances et acomptes				
	IMMOBILISATIONS CORPORELLES				
	Terrains				
	Constructions				
Installations techniques, mat. et outillage indus.	87 908	84 581	3 327	4 404	
Autres immobilisations corporelles	255 774	243 213	12 561	14 241	
Immobilisations grevées de droits					
Immobilisations en cours					
Avances et acomptes					
IMMOBILISATIONS FINANCIERES (2)					
Participations évaluées selon mise en équival.					
Autres participations					
Créances rattachées à des participations					
Autres titres immobilisés					
Prêts					
Autres immobilisations financières					
	TOTAL (I)	346 871	330 983	15 887	18 645
ACTIF CIRCULANT	STOCKS ET EN-COURS				
	Matières premières, approvisionnements				
	En-cours de production de biens				
	En-cours de production de services				
	Produits intermédiaires et finis				
	Marchandises				
Avances et Acomptes versés sur commandes					
CREANCES (3)					
Créances usagers et comptes rattachés					
Autres créances	67 585		67 585	55 368	
VALEURS MOBILIERES DE PLACEMENT					
DISPONIBILITES	35 596		35 596	57 901	
COMPTES DE REGULARISATION	Charges constatées d'avance				
	TOTAL (II)	103 181		103 181	113 269
	Frais d'émission d'emprunt à étaler (III)				
Primes de remboursement des obligations (IV)					
Ecarts de conversion actif (V)					
	TOTAL ACTIF (I à VI)	450 052	330 983	119 069	131 914

(1) dont droit au bail

(2) dont à moins d'un an

(3) dont à plus d'un an

ENGAGEMENTS RECUS

Legs nets à réaliser : - acceptés par les organes statutairement compétents

- autorisés par l'organisme de tutelle

Dons en nature restant à vendre

Bilan Passif

Etat exprimé en euros

		31/12/2019	31/12/2018
Fonds associatifs	Fonds propres		
	Fonds associatifs sans droit de reprise <i>Dont legs et donations avec contrepartie d'actifs immobilisés, subventions d'investissements affectées à des biens renouvelables</i>	(212 572)	(222 151)
	Ecarts de réévaluation		
	Réserves	161 229	161 229
	Report à nouveau		
	Résultat de l'exercice	3 483	9 579
	Total des fonds propres	(47 860)	(51 343)
	Autres fonds associatifs		
	Fonds associatifs avec droit de reprise - Apports - Legs et donations - Subventions d'investissements affectées à des biens renouvelables		
	Résultats sous contrôle de tiers financeurs Droits des propriétaires Ecarts de réévaluation Subventions d'investissement sur biens non renouvelables Provisions réglementées	3 238	4 810
Total des autres fonds associatifs	3 238	4 810	
Total des fonds associatifs	(44 623)	(46 534)	
Provisions			
Provisions pour risques Provisions pour charges	14 500 43 029	53 448	
Total des provisions	57 529	53 448	
Fonds dédiés			
Sur subventions de fonctionnement Sur dons manuels affectés Sur legs et donations affectés			
Total des fonds dédiés			
DETTES (1)			
DETTES FINANCIERES			
Emprunts obligataires convertibles Autres emprunts obligataires Emprunts dettes auprès des établissements de crédit (2) Emprunts et dettes financières divers Avances et acomptes reçus sur commandes en cours	3 890	13 892	
DETTES D'EXPLOITATION			
Dettes fournisseurs et comptes rattachés Dettes fiscales et sociales	61 861 34 320	60 835 43 385	
DETTES DIVERSES			
Dettes sur immobilisations et comptes rattachés Autres dettes Produits constatés d'avance	6 091	6 888	
Total des dettes	106 162	125 000	
Ecarts de conversion passif			
TOTAL PASSIF	119 069	131 914	
Résultat de l'exercice exprimé en centimes	3 483,34	9 578,63	
(1) Dont à moins d'un an	106 162	125 000	
(2) Dont concours bancaires courants, et soldes créditeurs de banques et CCP			
ENGAGEMENTS DONNES			

Bilan Passif

Etat exprimé en euros

		31/12/2019	31/12/2018
Fonds associatifs	Fonds propres		
	Fonds associatifs sans droit de reprise <i>Dont legs et donations avec contrepartie d'actifs immobilisés, subventions d'investissements affectées à des biens renouvelables</i>	(212 572)	(222 151)
	Ecarts de réévaluation		
	Réserves	161 229	161 229
	Report à nouveau		
	Résultat de l'exercice	3 483	9 579
	Total des fonds propres	(47 860)	(51 343)
	Autres fonds associatifs		
	Fonds associatifs avec droit de reprise - Apports - Legs et donations - Subventions d'investissements affectées à des biens renouvelables		
	Résultats sous contrôle de tiers financeurs Droits des propriétaires Ecarts de réévaluation Subventions d'investissement sur biens non renouvelables Provisions réglementées	3 238	4 810
Total des autres fonds associatifs	3 238	4 810	
Total des fonds associatifs	(44 623)	(46 534)	
Provisions			
Provisions pour risques Provisions pour charges	14 500 43 029	53 448	
Total des provisions	57 529	53 448	
Fonds dédiés			
Aux fondations abritées Sur subventions de fonctionnement Sur dons manuels affectés Sur legs et donations affectés			
Total des fonds dédiés			
DETTES (1)			
DETTES FINANCIERES			
Emprunts obligataires convertibles Autres emprunts obligataires Emprunts dettes auprès des établissements de crédit (2) Emprunts et dettes financières divers Avances et acomptes reçus sur commandes en cours	3 890	13 892	
DETTES D'EXPLOITATION			
Dettes fournisseurs et comptes rattachés Dettes fiscales et sociales	61 861 34 320	60 835 43 385	
DETTES DIVERSES			
Dettes sur immobilisations et comptes rattachés Autres dettes Produits constatés d'avance	6 091	6 888	
Total des dettes	106 162	125 000	
Ecarts de conversion passif			
TOTAL PASSIF	119 069	131 914	
Résultat de l'exercice exprimé en centimes	3 483,34	9 578,63	
(1) Dont à moins d'un an	106 162	125 000	
(2) Dont concours bancaires courants, et soldes créditeurs de banques et CCP			
ENGAGEMENTS DONNES			

Compte de Résultat

Etat exprimé en euros

31/12/2019

31/12/2018

12 mois

12 mois

		31/12/2019	31/12/2018
		12 mois	12 mois
PRODUITS D'EXPLOITATION	Ventes de marchandises, de produits fabriqués		
	Prestations de services		
	Productions stockée		
	Production immobilisée		
	Subventions d'exploitation	266 460	288 626
	Dons		
	Cotisations		
	Legs et donations		
	Autres produits de gestion courante	336 076	304 930
	Reprises sur provisions et amortissements, transfert de charges	12 962	5 650
	Autres produits	13 262	14 641
	Total des produits d'exploitation	628 760	613 847
CHARGES D'EXPLOITATION	Achats		
	Variation de stock		
	Autres achats et charges externes	153 395	134 856
	Impôts, taxes et versements assimilés	8 567	10 759
	Rémunération du personnel	277 094	272 699
	Charges sociales	50 366	66 507
	Subventions accordées par l'association		
	Dotation aux amortissements et dépréciations	2 757	3 540
	Dotation aux provisions	14 500	
	Autres charges	122 463	125 758
	Total des charges d'exploitation	629 142	614 118
	1 - RESULTAT COURANT NON FINANCIER	(382)	(271)
Produits financiers	Reprises sur provisions et dépréciations et transferts de charges		
	Intérêts et produits financiers	454	3
	Dotation aux amortissements et aux dépréciations		
	Intérêts et charges financières	12	266
Charges financières			
2 - RESULTAT FINANCIER	442	(263)	
3 - RESULTAT COURANT AVANT IMPOT (1 + 2)	61	(534)	
Produits exceptionnels	Produits exceptionnels	3 860	10 113
	Charges exceptionnelles	438	
4 - RESULTAT EXCEPTIONNEL	3 422	10 113	
Impôts sur les sociétés			
(+) Report des ressources non utilisées des exercices antérieurs			
(-) Engagements à réaliser sur ressources affectées			
TOTAL DES PRODUITS	633 074	623 963	
TOTAL DES CHARGES	629 591	614 384	
EXCEDENT ou DEFICIT	3 483	9 579	
EVALUATION DES CONTRIBUTIONS VOLONTAIRES EN NATURE	PRODUITS		
	Bénévolat		
	Prestations en nature		
	Dons en nature		
	CHARGES		
	Secours en nature		
Mise à disposition gratuite de biens et services			
Personnel bénévole			

Compte de Résultat

Etat exprimé en euros

31/12/2019

31/12/2018

12 mois

12 mois

		31/12/2019	31/12/2018
		12 mois	12 mois
PRODUITS D'EXPLOITATION	Ventes de marchandises, de produits fabriqués		
	Prestations de services		
	Productions stockée		
	Production immobilisée		
	Subventions d'exploitation	266 460	288 626
	Dons		
	Cotisations		
	Legs et donations		
	Autres produits de gestion courante	336 076	304 930
	Reprises sur provisions et amortissements, transfert de charges	12 962	5 650
	Autres produits	13 262	14 641
Total des produits d'exploitation	628 760	613 847	
CHARGES D'EXPLOITATION	Achats		
	Variation de stock		
	Autres achats et charges externes	153 395	134 856
	Impôts, taxes et versements assimilés	8 567	10 759
	Rémunération du personnel	277 094	272 699
	Charges sociales	50 366	66 507
	Subventions accordées par l'association		
	Dotation aux amortissements et dépréciations	2 757	3 540
	Dotation aux provisions	14 500	
	Autres charges	122 463	125 758
	Total des charges d'exploitation	629 142	614 118
1 - RESULTAT COURANT NON FINANCIER	(382)	(271)	
Produits financiers	Reprises sur provisions et dépréciations et transferts de charges		
	Intérêts et produits financiers	454	3
	Dotation aux amortissements et aux dépréciations		
	Intérêts et charges financières	12	266
2 - RESULTAT FINANCIER	442	(263)	
3 - RESULTAT COURANT AVANT IMPOT (1 + 2)	61	(534)	
Charges financières	Produits exceptionnels	3 860	10 113
	Charges exceptionnelles	438	
4 - RESULTAT EXCEPTIONNEL	3 422	10 113	
	Impôts sur les sociétés et Participation des salariés		
	(+) Report des ressources non utilisées des exercices antérieurs		
	(-) Engagements à réaliser sur ressources affectées		
	TOTAL DES PRODUITS	633 074	623 963
	TOTAL DES CHARGES	629 591	614 384
	EXCEDENT ou DEFICIT	3 483	9 579
EVALUATION DES CONTRIBUTIONS VOLONTAIRES EN NATURE	PRODUITS		
	Bénévolat		
	Prestations en nature		
	Dons en nature		
	CHARGES		
	Secours en nature		
	Mise à disposition gratuite de biens et services		
	Personnel bénévole		

Annexe

I – Faits caractéristiques de l'exercice :

- **Durée de l'exercice :** 12 mois – clôture 31 décembre

Au cours de l'exercice, il a été procédé :

- **Structure :**
 - Au maintien des équipes pédagogiques
 - Au maintien de l'effectif
- **Activité :**
 - Au développement des ateliers

II – Règles et méthodes comptables :

- 1) Les comptes annuels de l'exercice 2019 ont été élaborés et présentés conformément aux règles générales applicables en la matière et dans le respect du principe de prudence.

Les conventions suivantes ont été respectées :

- Continuité de l'exploitation
 - Permanence des méthodes comptables d'un exercice à l'autre
 - Indépendance des exercices
- 2) L'évaluation des éléments inscrits en comptabilité a été pratiquée par référence à la méthode dite des coûts historiques.
 - 3) L'association a retenu pour ses amortissements, les durées d'usage.

III – Dérogations, modifications aux principes et méthodes comptables :

La présentation des comptes n'a subi aucune modification par rapport à l'exercice précédent.

IV – Produits à recevoir :

Montant des produits à recevoir : 66 985 €

V – Charges constatées d'avance :

Les charges d'exploitations : néant

VI – Variations des fonds propres :

- Fonds propres au 31 décembre 2018 (46 534) €
- Fonds propres au 31 décembre 2019 (44 623) €

Variation 1 911 €

Résultat de l'exercice 3 483€

Variations ne provenant pas du résultat 1 572€

Cette variation provient des subventions d'investissements rapportées au compte de résultats.

VII – Produits constatés d'avance :

Les produits constatés d'avances concernent :

Les produits d'exploitation 6 091 €

VIII Charges exceptionnelles :

Charges d'exploitation : 438 €

IX – Produits sur exercices antérieurs :

Reprises charges d'exploitation 2 288 €

X – Engagements financiers :

Par convention signée le 18 décembre 2009, entre la MCL et la FFMJC, il a été arrêté un moratoire concernant apurement de la dette envers la FFMJC.

La MCL s'engage à rembourser les sommes de 93 336.83 € à raison de 777,80 € mensuels sur une durée de 10 ans (120 mois) à compter du 1^{er} décembre 2009, il reste du au 31 décembre 2019 la somme de 3 890 €.

XI – Continuité d'exploitation :

Le passif de l'association au 31 décembre 2019
hors produits perçus d'avance est de : 100 071 €
correspondant à un passif à court terme.

L'actif circulant à la même date, déduction faite des produits perçus d'avance est de 97 090 €.

XII – Rémunération :

En application de l'article 20 de la loi n°2006-586 du 23 mai 2006 relative au volontariat associatif et à l'engagement éducatif, les trois plus haut dirigeants bénévoles et salariées, à savoir :

- Le Président
- Le Vice-Président
- Le Trésorier

n'ont pas perçu de rémunération au titre de l'année 2019.

XIII – Information au titre d'un évènement post-clôture :

La crise sanitaire liée au Covid-19 et la promulgation de l'état d'urgence sanitaire par la loi N°2020-290 du 23 mars 2020, constituent un évènement majeur.

L'association a estimé à la date d'arrêté des comptes que cette situation relève d'un évènement post-clôture, ayant un lien avec une situation existante au 31 décembre 2019.

Dans ce contexte, l'association devra dans le cadre de ses activités procéder au remboursement et à l'éditions de notes d'avoir, au titre des adhérents qui les solliciteraient pour des prestations non réalisées. Par prudence l'association a constitué une provision à caractère exceptionnel dans les comptes 2019.

L'association a mis en place un plan de continuité de son activité et a recours à l'activité partielle pour l'ensemble du personnel, sur la période concernée par l'urgence sanitaire.

RAPPORT SPECIAL DU COMMISSAIRE AUX COMPTES
SUR LES CONVENTIONS REGLEMENTEES

Exercice clos le 31 décembre 2019

Aux membres de l'Association,

En notre qualité de commissaire aux comptes de votre association, nous vous présentons notre rapport sur les conventions réglementées.

Il nous appartient de vous communiquer, sur la base des informations qui nous ont été données, les caractéristiques et les modalités essentielles des conventions dont nous avons été avisés ou que nous aurions découvertes à l'occasion de notre mission, sans avoir à nous prononcer sur leur utilité et leur bien-fondé ni à rechercher l'existence d'autres conventions. Il vous appartient, selon l'article R 612-6 du code de commerce, d'apprécier l'intérêt qui s'attachait à la conclusion de ces conventions en vue de leur approbation.

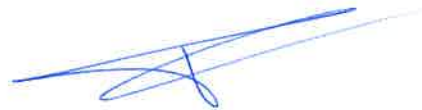
Nous avons mis en œuvre les diligences que nous avons estimé nécessaires au regard de la doctrine professionnelle de la Compagnie nationale des commissaires aux comptes relative à cette mission.

CONVENTIONS SOUMISES A L'APPROBATION DE L'ASSEMBLEE GENERALE

Nous vous informons qu'il ne nous a été donné avis d'aucune convention intervenue au cours de l'exercice écoulé à soumettre à l'approbation de l'assemblée générale, en application des dispositions de l'article L 612-5 du code de commerce.

Fait à Metz
Le 2 Septembre 2020

Frédéric TRITZ
Commissaire aux Comptes



RAPPORT D'ACTIVITÉ

2019 / 2020

Table des matières

1/ GALERIE D'ART ET SENSIBILISATION AUX ARTS VISUELS.....	20
1.1/ Programmation de la galerie Raymond Banas.....	20
1.2/ Les ateliers de sensibilisation aux arts visuels.....	21
1.2.1/ Public accueilli.....	21
2/ PROGRAMMATION SPECTACLES VIVANTS D'ARTISTES REGIONAUX ET LABORATOIRES.....	23
2.1/ Programmation de la saison et public accueilli en 2018 2019	23
2.2/ Évolution.....	24
2.3/ Commentaires.....	25
2.4/ Les réseaux et partenariats.....	25
2.5/ Les laboratoires d'artistes l'accompagnement d'artistes professionnels.....	25
2.5.1 / Les Raoudis.....	26
2.5.2 / L'assolatelier.....	26
2.6/ Les laboratoires d'expressions libres / événements collectifs et citoyens qui ouvrent sur un partenariat extérieur à la MCL.....	27
2.6.1 / Association cycl-one.....	27
2.6.2 / LYO.Est.....	29
2.6.3 Les résidences annulées.....	29
2.7/ Conclusion Perspectives.....	30
3/ LES ÉVÉNEMENTIELS ET TRANSVERSALITÉS.....	30
3.1/ MCL Rencontres.....	30
3.2/ MCL Live.....	31
3.3/ Gala de danse moderne.....	31
3.4/ Du côté des comédiens amateurs de la MCL.....	31
3.5/ Conclusion.....	31
4/ LA MCL: INTÉRIEUR / EXTÉRIEUR.....	31
4.1/ Les conférences artistiques « Derrière les images ».....	31
4.2/ Centre Interdisciplinaire sur l'enfant (CIEN).....	32
4.3/ Les partenariat en cours et/ou annulés.....	32
4.4/ Conclusion.....	34
5/ LES ATELIERS DE PRATIQUES ARTISTIQUES & LE SPECTACLE VIVANT JEUNES PUBLICS.....	34
5.1/ Stages de pratiques artistiques (enfants).....	34
5.2/ Programmation de spectacles vivants jeunes publics.....	35
5.2.1 / Cie l'ASSOLATELIER.....	35
5.2.2 / L'OUVRE-BOITE.....	36
5.3/ Programmation de spectacles vivants jeunes publics en temps scolaire.....	37
6/ L'ANIMATION ESTIVALE.....	37
7/ PROJET ENTR'ACT.....	39
8/ LES MIDIS-ADOS.....	41
9/ ACCUEIL PÉRISCOLAIRE DU SOIR, MERCREDIS ÉDUCATIFS et ACCUEILS DE LOISIRS SANS HÉBERGEMENT (A.C.M.S.H.)/ « L'ENFANCE DE L'ART ».....	42
9.1/ Accueil périscolaire du soir.....	44
9.2/ Mercredis éducatifs.....	47
9.3/ ACM.....	49
9.4/ Conclusion et perspectives.....	50
10/ RAPPORTS DES INTERVENANTS SAISON 19-20.....	51

11/ SYNTHESSES / RAPPORT DU DIRECTEUR.....	56
11.1/ Galerie d'art et sensibilisation aux arts visuels.....	57
11.2/ Programmation de spectacles vivants d'artistes régionaux et laboratoires...57	
11.3/ Les événementiels et transversalités.....	58
12.4/ La MCL extérieur / intérieur.....	58
12.5/ Pratiques artistiques et spectacle vivant jeunes publics.....	58
12.6/ L'animation estivale 2019.....	59
12.7/ Projet Entr'act.....	60
12.8/ Les midi-ados.....	60
12.9/ Accueil périscolaire du soir, mercredis éducatifs et acm « L'enfance de l'art »	60
12.10/ Conclusion générale.....	62

1/ GALERIE D'ART ET SENSIBILISATION AUX ARTS VISUELS

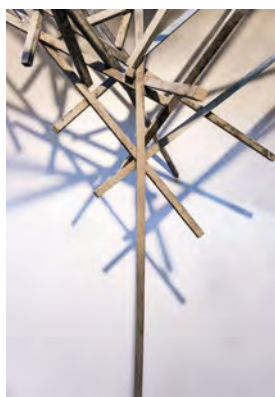
1.1/ Programmation de la galerie Raymond Banas

AKBAR AKBARPOUR



Vernissage **VENDREDI 27 septembre 2019 // 28 septembre > 30 octobre 2019**

Matière dense de la peinture d'**Akbar AKBARPOUR**, artiste persan résidant en Allemagne. Il se veut toujours « être dans le figuratif » mais évolue cependant à la limite de l'abstraction pour nous faire éprouver la solitude pesante de l'Homme - seul même dans la foule - par la matérialité physique de la couleur. Ce sont parfois des kilogrammes d'huile qui s'accumulent sur la toile et le spectateur devra prendre son temps s'il veut discerner la figure humaine prise en masse

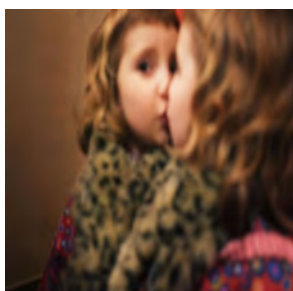


FABRICE LEROUX

Vernissage **VENDREDI 15 novembre 2019 // 16 novembre > 08 janvier 2020**

Matière grise et carte blanche donnée par la Maison de l'Architecture de Lorraine à **Fabrice LEROUX** pour son installation : la cendre, symbole de vie, de l'inéluctable, est le matériau récurrent de ses réalisations, souvent associée au béton dans un jeu d'opposition entre le fort et le fragile. Même inerte, elle est un moyen de se focaliser sur l'instant présent. Des bâches de plastiques, une empreinte dans la cendre, un échafaudage de bois, des carottes géologiques... Chantier de construction, de fouille, terrain de jeu? Autant d'espaces aux multiples points d'entrée à explorer, à animer, à habiter.

ARNO BRIGNON



Vernissage **VENDREDI 17 janvier 2020 // 18 janvier > 28 février 2020**

Matière organique des photographies d'**Arno BRIGNON** : il y met à l'épreuve sa vision de la paternité à la naissance de sa fille, *Joséphine*, en 2009. Dans ses clichés, entre la prise de vue et notre regard, le temps ne s'est pas arrêté tout à fait, il a ralenti, il s'est dilaté. Les émotions se matérialisent dans le traitement de la couleur lié à l'utilisation de l'argentique, au grain des lumières faibles aux vitesses lentes, aux couleurs qui se transforment, au flou et au bougé. Là est la matière d'Arno BRIGNON dans toute la fragilité de l'être et dans sa beauté.

JOSEPH STEFAN WURMER



Exposition ~~exposition~~ prévue initialement du 14 mars au 24 avril 2020, reporté à la prochaine saison 20/21.



THOMAS AGRINIER

Exposition prévue initialement du 07 mai au 12 juin 2020, reporté en début de saison 21/22

UNE PROGRAMMATION CO-CONSTRUITE

Le conseil d'administration a décidé en avril 2016, de confier la programmation de la galerie d'art à une commission composée de professionnels, du directeur, de la médiatrice artistique et d'un représentant du C.A. Ceci a pour but de générer du partenariat, d'ouvrir la galerie et, au delà, la MCL à son environnement régional et aux évolutions sociétales, de prendre en compte, enfin, le passage d'une société verticale à une société plus collaborative et nettement orientée vers l'horizontalité, ce qui correspond parfaitement au projet développé par les MJC et la MCL en particulier.

1.2/ Les ateliers de sensibilisation aux arts visuels

A travers des expositions d'art contemporain, la MCL propose des visites-ateliers en lien avec le PEAC (Parcours d'Éducation Artistique et Culturel) qui articulent rencontres, pratiques et connaissances.

Les participants découvriront un lieu culturel, des artistes, des médiateurs, une pratique artistique et des métiers.

L'équipe de la MCL mène à chaque exposition une réflexion sur la médiation en lien avec les œuvres présentées à la Galerie Raymond Banas de la MCL.

Les ASAP sont proposés et adaptés aux maternelles, aux élémentaires, aux collégiens et aux lycéens.

A chaque rencontre, des pistes artistiques et techniques seront transmises aux professeurs, et pourront être exploitées en classe afin de compléter le travail in situ. Ces dossiers sont construits par Marie-Pierre Gama, Conseillère Pédagogique en Arts Plastiques à la DSDEN de la Moselle.

1.2.1/ Public accueilli

Visite des écoles de cycle 1,2 et 3

300 participants sur 12 actions en 2019/2020 (534 participants sur 22 actions en 2018/2019)

EXPOSITION	DATE DE VISITE	NOM DE L'ÉCOLE	CLASSE	NOMBRE
Akabar AKBAPOUR du 27.10.19 au 30.10.19	27/09/19	École Jean Monnet	CE1/CE2	25
	03/10/09	École des Isles	CM1/CM2	24
		École des Isles	CP/CE1	24
	08/10/19	École Maternelle des Isles	MG	29
	10/10/19	École des Isles	CE1 /CE2	24

		École Maternelle des Isles	Moyen	25
	11/10/19	École Jean Monnet	CM1	26
	17/10/17	Ecole maternelle des Isles	Petit	30
Fabrice LEROUX du 15.11.19 au 08.01.20	15/11/19	École Jean Monnet	CE2	22
	21/11/19	École des Isles	CE1/CE2	24
		École des Isles	CP/CE1	24
	10/12/19	École Jean Monnet	CE2	23
Arno BRIGNON du 17.01.20 au 28.02.20				
Médiation annulée en direction du public scolaire. Exposition non adaptée aux scolaires				
Joseph Stefan WURMER du 13.03.20 au 24.04.20				
Médiation annulée en direction du public scolaire. En raison du confinement dû à la pandémie Covid-19				
Thomas AGRINIER du 06.05.20 au 12.06.20				
Médiation annulée en direction du public scolaire. En raison du confinement dû à la pandémie Covid-19				

Visites des MJC, Centres Sociaux et institutions spécialisées :

75 participants sur 8 actions en 2018/2019 (251 participants sur 23 actions en 2018/2019)

EXPOSITION	DATE	STRUCTURE	AGE	NOMBRE
Akabar AKBAPOUR du 27.10.19 au 30.10.19	02/10/19	MCL Metz	6 à 12 ans	8
	03 octobre 2018	CHS Jury	adolescents	8
Fabrice LEROUX du 15.11.19 au 08.01.20	15/11/19	STEMO	adolescents	4
	20/11/19	MJC 4Bornes	6 à 10 ans	16
	27/11/19	MCL Metz	4 à 12 ans	24
	04/12/20	CHS Jury	adolescents	10
Arno BRIGNON du 17.01.20 au 28.02.20	06/02/20	STEMO	adolescents	5
	12/02/20	CHS Jury	adolescents	10
Joseph Stefan WURMER du 13.03.20 au 24.04.20				
Médiation annulée en direction du public scolaire. En raison du confinement dû à la pandémie Covid-19				
Thomas AGRINIER du 06.05.20 au 12.06.20				
Médiation annulée en direction du public scolaire. En raison du report de l'exposition du au confinement dû à la pandémie Covid-19				

TOTAL PUBLIC ACCUEILLI EN 2018/2019 : 375 participants lors des 20 actions
(785 participants sur 50 actions en 2018/2019)

Conclusion | Perspectives

375 participants dont de 3 à 25 ans sont venus dans notre espace d'exposition, afin d'approcher l'art contemporain lors d'une ou de plusieurs visites de la galerie accompagnées d'un travail de pratiques artistiques.

La médiation de l'exposition d'Arno Brignon, a été annulé en raison du caractère trop intime de ses œuvres, en accord avec Marie-Pierre Gama, conseillère pédagogique en arts plastiques à la DSDEN de la Moselle et l'avis des directeur(rice)s des écoles concernées par les visites.

La médiation des expositions de Joseph Stephan Wurmer et de Thomas Agrinier a été annulée en raison de la mise en place du confinement lié à la Covid-19.

Cette année un travail de communication avec les différentes écoles de Metz sera mené dès fin juin car les directeur(rice)s d'école préparent déjà leur planning lors des vacances scolaires et aussi changent régulièrement (mutation/retraite) et il est donc très important de pouvoir se connaître et d'échanger sur les ASAP et les valeurs éducatives inhérentes à la MCL.

2/ PROGRAMMATION SPECTACLES VIVANTS D'ARTISTES REGIONAUX ET LABORATOIRES

2.1/ Programmation de la saison et public accueilli en 2018| 2019

SPECTACLES	DATES	SPECTATEURS
Musique		
MCL RENCONTRES 14h/18h + OUVERTURE DE SAISON 19/20 18h Présentation de la nouvelle saison 2018/2019 de la MCL <i>autour d'un apéro DJ</i> SCHILD'S FAMILY	24/09/20	250
MELVYN + FOGGY BOTTOM Rock	30/11/20	ANNULÉ Travaux relais
DAVID CASO + CARBONE ETOILE Chanson et Slam	01/02/20	23
Théâtre		
Le Minou THÉÂTRE D'IMPROVISATION	28/09/19	69
Cie BELLADONNA THÉÂTRE "Si c'est un homme" de Primo Levi	12/10/19	43
CIE EVENART THÉÂTRE COMEDIE DRAMATIQUE "Visites à Mr Green" de Jeff Baron	09/11/19	ANNULÉ Travaux relais
FRED NORTH THÉÂTRE COMEDIE "Le divan de d'Artagnan" de Fred North	16/11/19	6
CARLOS FLINNROI	14/12/19	ANNULÉ

THEATRE HUMOUR / STAND UP Partenariat MJC Pichon		Travaux relais
Le Minou THÉÂTRE D'IMPROVISATION	28/01/20	31
LE PETIT THEÂTRE D'ERNEST THEATRE "J'ai besoin de poser mon front sur ces pierres glacées" de Julie Delannoy/Patrice Guillaumet	15/02/20	26
Cie KISSANKAR THEÂTRE "Constellations" de Nick Payne mis en scène de Frédéric Fischer	07/03/20	14
Jean-Louis apprises CONFÉRENCE GESTICULÉE "Travail, emploi, chômage – chercher l'intrus"	14/03/20	ANNULÉ Confinement
Le Minou THÉÂTRE D'IMPROVISATION	11/04/20	ANNULÉ Confinement
Cie Des « Ô »	09/05/20	ANNULÉ Confinement
Cie L'ouvre-boite Estelle Brochard CONFÉRENCE GESTICULÉE "Deux en une"	30/12/99	ANNULÉ Confinement
VIDEO		
LYO.Est Apéro Vidéo	11/01/20	51
LYO.Est Nuit vidéo	14/03/20	ANNULÉ Confinement
LA FÊTE DU COURT-MÉTRAGE	28/03/20	ANNULÉ Confinement
	29/03/20	
Film de Nicolas Pinier et de Pierre Villemin "Une course à pas cher" Une aventure en caddie qui ne vend pas son âme	04/04/20	ANNULÉ Confinement
Collectif Sortons du nucléaire FESTIVAL DU FILM ENGAGÉ	30/05/20	ANNULÉ Mesures covid-19
21 programmations sur 22 actions dont 11 actions annulées	Septembre 2019 à Mai 2020	588

2.2/ Évolution

SAISON	NOMBRE DE SOIRÉES	NOMBRE DE SPECTATEURS
2008/2009	18	1059
2009/2010	16	879
2010/2011	18	1016
2011/2012	17	721
2012/2013	21	893
2013/2014	19	865
2014/2015	21	974
2015/2016	21	1276
2016/2017	23	1308
2017/2018	20	1381
2018/2019	21	1424

2.3/ Commentaires

Notre volonté est d'accueillir toutes formes de spectacles vivants créées par d'artistes régionaux :

- ✓ **Musique** : Rock / chanson française / Pop / Expérimentale
- ✓ **Jeu de scène** : Théâtre / Café-théâtre / Théâtre d'improvisation
- ✓ **Laboratoires d'artistes et d'expressions citoyennes** : Performances artistiques et vidéos

Nous avons accueilli **588** spectateurs sur la saison 2019/2020 sur **11** programmations, ce qui représente en moyenne 54 spectateurs par représentation (54 spectateurs en moyenne la saison précédente).

A travers la programmation de la MCL, il s'agit de permettre à nos publics de découvrir un travail expérimental et alternatif d'artistes professionnels et/ou amateurs qui ont ainsi la possibilité d'expérimenter de nouvelles formes artistiques en créant des actions spécifiques à leur besoin de créativité tout en ayant la possibilité d'utiliser toutes les caractéristiques atypiques de l'équipement (la cour, les différentes salles, la galerie d'art, etc...) avec le soutien de l'équipe professionnelle et des bénévoles de la MCL.

2.4/ Les réseaux et partenariats

Depuis quatre ans, dans le cadre du partenariat inter-MJC, nous sommes labellisés « Scène culturelle de proximité » par la FFMJC. Dans ce cadre nous travaillons en partenariat avec différents acteurs locaux tels que par exemple :

- La MJC Pichon (Nancy), en accueillant chaque année les lauréats du Festival « Le Gros clou » des jeunes talents humour en lien avec les scènes ouvertes du Clou's Up.
- Le Minou, Cie de théâtre d'improvisation qui propose régulièrement sur la saison des match d'improvisation avec des acteurs de la Région.
- LYO.Est, association de diffusion et de création de vidéos artistiques, expérimentales sur des questions fondamentales de la société d'aujourd'hui.
- L'association Cycl-One, organisateur principal de la Fête du Court métrage au sein de la MCL.

2.5/ Les laboratoires d'artistes | l'accompagnement d'artistes professionnels

Les laboratoires artistiques et d'expressions libres en lien avec la programmation adultes et jeunes publics permettent de rendre la présence artistique visible et d'entretenir d'autres formes de relation avec le public à travers des rencontres, des ateliers, des événements et une transversalité entre les professionnels et les amateurs.

La proximité avec les publics est aussi essentielle, les laboratoires jouent un rôle décisif en matière de développement culturel, ce sont des passerelles pour que la culture prenne cette place qui nous semble fondamentale dans l'émancipation de l'individu : les laboratoires sèment des graines, et ont pour effet de structurer un projet culturel et de faire réfléchir à la

place de l'art et/ou de l'expression au sens large dans une perspective individuelle ou citoyenne.

2.5.1 / Les Raoudis

Présentation

C'est un réseau d'artistes qui s'épaulent dans leurs démarches, et s'appuient sur des structures associatives pour la mise en oeuvre et la diffusion de leurs créations artistiques, toutes disciplines confondues, dans le but de professionnaliser leurs pratiques.

Les Raoudis ont vocation de devenir une sorte de *Label* qui assure le respect des valeurs fortes que nous défendons. De cette manière, le réseau va constituer un vecteur de communication centralisée et de brassage des publics, pour accroître une curiosité artistique pluridisciplinaire.

Vis-à-vis des partenaires publics et privés ou encore des professionnels des filières artistiques et culturelles, *Les Raoudis* sont garants d'une bonne conduite de projet, puisque leur regroupement permet l'uniformisation des démarches administratives ; du dossier de projet prévisionnel à son évaluation, en passant par le respect des Conventions Collectives et les contractualisations qui en incombent.

D'un point de vue juridique et administratif, trois Associations de droit local ont été créées,.

les Raoudis endossent les responsabilités d'entrepreneur du spectacle, de producteur audiovisuel et d'éditeur. À ce titre, le réseau devrait être mené à employer dès 2020 une quinzaine d'artistes représentant une cinquantaine de CDD d'usages et une dizaine de prestations artistiques ; dans le cadre de résidences de création ouvertes au public, de tournages, d'ateliers pédagogiques, de performances, d'expériences, d'expositions, de diffusions... de rencontres, tout simplement.

La MCL soutien cette initiation jeunes et dynamique en :

- acceptant que leurs sièges soit à la MCL de Metz
- les accueillant dans nos locaux pour leur soirée de présentation
- étant les parrains de l'Association pour le dispositif „Projet Jeunes“ du Département
- soutenant les initiatives artistiques des artistes Raoudis

2.5.2 / L'assolatelier

« Watashi no musuko (Mon fils) »

Présentation

L'Assolatelier est une association fondée en 2002 dont le champ d'activité est consacré aux arts numériques. Elle a pour mission la création de spectacles vivants ayant pour base les arts numériques, multimédias et interactifs ainsi que d'autres activités ayant lien avec les arts numériques tels que la création vidéo, la transmission de savoirs artistiques et techniques, l'animation, la formation, les prestations artistiques et techniques.

Ils travaillent depuis 2 ans sur leur nouvelle création jeune public « Watashi no musuko (Mon fils) » à la MCL .

Solo marionnette inspiré du tableau « La grande vague de Kanagawa » de Katsushika Hokusai.

Création

Depuis deux à la MCL, nous avons accueilli en résidence artistique la Cie de théâtre professionnelle messine l' "Assolatelier" pour la création de son nouveau spectacle jeune public « Watashi no musuko (Mon fils) »

Solo marionnettique inspiré du tableau « La grande vague de Kanagawa » de Katsushika Hokusai avec Carolina Fonseca (dessin sculpture) Mélanie Gerber musique et David Verlet (scénographie vidéo manipulation).

« courte pièce retraçant le destin d'un jeune garçon qui rêve de devenir à son tour pêcheur. Cette quête initiatique interrogera fondamentalement la place de tout un chacun au sein de la Famille, de la Société et de la Nature. Elle convoquera les différents rapports de force qui se jouent dans ces dualités, voire ces duels, pour tenter d'y trouver un point de convergence, un équilibre harmonieux de chacun des éléments en présence.

Temps de résidence

Les deux artistes furent en résidence à la MCL de novembre 2018 à mars 2020

Sensibilisation des publics et diffusion

4 diffusions du spectacle et rencontres autour du spectacle "Watashi no Musuko " :

- les MJC de Borny, des 4bornes et la MCL le mercredi 4 mars 2020 à 14h30.
- Tout public le mercredi 4 mars 2020 à 16h30, suivi d'un goûter.
- L'Ecole St Eucaire le vendredi 06 mars 2020 à 9h30.
- L'école des Isles le vendredi 06 mars 2020 à 14h00.

116 enfants de messins et des quartiers de Borny et Woippy, ont vu le spectacle et ont pu rencontrer les artistes et discuter avec eux du spectacle.

Mercredi 4 mars était la première du spectacle, le comportement lors de la représentation et l'avis des enfants ont permis à la Cie d'affiner leur création.

2.6/ Les laboratoires d'expressions libres / événements collectifs et citoyens qui ouvrent sur un partenariat extérieur à la MCL

2.6.1 / Association cycl-one

«La Fête du court métrage»



Présentation

Cycl'One Prod est une association qui s'inscrit depuis plus de 10 ans dans le secteur du cinéma et de l'audiovisuel où elle mène un travail de mémoire, de partage et d'éducation à l'image.

L'association est composée d'un collectif de vidéastes réunis autour d'une même passion pour l'image et le sens qu'elle peut prendre. Dans cet état d'esprit, ils développent des projets à fort caractère humain et artistique, en

lien avec la vie de la région Grand Est.

Temps de la résidence : L'association est en résidence permanente depuis 2014 à la MCL.

Création

La Fête du court métrage est une manifestation nationale organisée par l'Agence du court métrage. Plus de 3000 structures et associations la soutiennent et s'en emparent en organisant un événement de diffusion dans un lieu de son choix. Chacun a alors accès gratuitement à une multitude de court-métrages de très bonne qualité, films soutenus par le CNC.

Comme les années précédentes, la MCL était mobilisée pour accueillir le temps fort du festival, le week-end des 28 et 29 mars, avec mise en place d'une décoration inspirée de l'univers de Tim Burton, des dizaines de projections de courts, des rencontres avec des réalisateurs dont Jérémy Bernard des parasites, deux ateliers et des expositions de photographies et d'Arts plastiques.

Durée de la manifestation « la Fête du court métrage »

La Fête du court métrage devait se dérouler à Metz du 23 au 29 mars.

A la MCL :

- Le samedi 28 mars de 14h au dimanche 29 mars 1h.
- Le dimanche 29 mars de 14h à 20h.

Durée de la préparation du festival et de ses actions pédagogiques :

De novembre 2019 à mars 2020

Les partenaires financiers et associatifs

La Fête du court c'est 62 partenaires financiers, associatifs, publics, privés, sociaux et en communication. Dont la MCL partenaire financier et associatif depuis la création du festival.

Sensibilisation des publics

Cette édition 2020 a été fortement impactée par la crise sanitaire, mais la Fête du court a tout de même existé :

- Il s'est tenu comme prévu entre le 8 et le 23 janvier en soirée dans les locaux de Cycl-one à la MCL, le Jury populaire. 21 personnes y ont participé sur 12 séances. A côté des 4 membres de Cycl-one sont venus régulièrement ou plus ponctuellement des adhérents de la MCL, des réalisateurs, émergents ou confirmés. Deux directeurs de cinéma d'art et essai, René Parmentier pour le cinéma Union à Ars-sur-Moselle et Dimitri Fayette du cinéma KLUB sont venus lors d'une soirée spéciale pour la sélection de courts en avant-séances.
- 2 ateliers vidéo ont rassemblé 5 jeunes ados et 9 jeunes adultes.
- le week-end ayant été annulé, il a été remplacé par la proposition de la Fête du court à la Maison, cette alternative audacieuse et innovante à l'annulation de la Fête du court sous sa forme classique a répondu de manière pratique au confinement de la population/ L'accès en ligne permettait le temps d'une semaine du 25 au 31 mars au public de visionner en streaming 9 programmes de court pour les enfants et adultes.

2.6.2 / LYO.Est

Nuit Vidéo.RISES /1 // *Germination multi-directionnelle*

Présentation du collectif LYO.Est

Le collectif LYO mène une démarche de création et de diffusion des images en mouvement dans leur dimension multiforme : art vidéo, documentaire de création, cinéma élargi, installations audiovisuelles, sonores ou multimédia, performances... Autant de propositions singulières ou collectives, de regards portés sur notre époque, de prises de positions revendiquées ou suggérées...

Sans lieu fixe, « LYO Est » a proposé de co-construire des événements ponctuels et nomades en collaboration avec la MCL.

Création

La Soirée devait questionner par des vidéos, films, performances sonores et visuelles la notion des soulèvements / prendre sa source, remonter à la surface, se lever, se dresser, se soulever, se révolter, s'élever, etc...

Programmation germinative était découvrir dans les étages de la MCL tout au long de la soirée. Les étudiants de l'École Supérieure d'Art de Lorraine qui devaient participer à la nuit vidéo « Rises/1 ». vaient développer une écriture originale aux cotés d'artistes reconnus et émergents autour de la notion de soulèvement.

Diffusion

La nuit vidéo était programmer le samedi 16 mars 2020 et sera donc reporté sur la saison 2020/2021.

Cependant le samedi 11 janvier 2020 de 19h à 21h, nous avons pu programmer RISE 0 // Petites dégustations de projets à venir.

Soirée d'expérimentation, préparatoire à la Nuit vidéo Rises 1

Public :

60 participants mêlant étudiants de l'ESAM, adhérents de la MCL, et autres.

2.6.3 Les résidences annulées

- Les conférences gesticulées

La conférence gesticulée, objet hybride entre spectacle et conférence, cherche à produire du savoir critique, à donner des clés d'analyse pour dévoiler, comprendre et agir sur notre environnement.

La Mcl était impatiente de vous présenter deux conférences gesticulées de :

Jean-Lois Apprederis « Travail, Emploi, Chômage – Chercher l'intrus »

L'association L'Ouvre boîte « les poils »

Ces artistes régionaux reviendront donc la saison prochaine, avec des projets, qui se sont depuis développés, notamment avec l'association l'ouvre boîte qui se déroulera sur un week-end avec la création d'un spectacle jeune public sur la thématique des genres .

2.7/ Conclusion | Perspectives

« Le Relais » propose une logistique intéressante ainsi qu'un équipement technique. Il s'agit d'un espace privilégiant des concerts intimistes et la programmation d'artistes de la région.

Nous proposons en parallèle à notre programme de diffusions, des laboratoires d'artistes et d'expressions libres, qui relèvent de créations artistiques amateurs et professionnelles innovantes.

Ces échanges créatifs (résidences, laboratoires artistiques, rencontres...) prennent la forme d'une contractualisation MCL/artistes ou association qui doivent néanmoins permettre l'émergence d'actions spontanées ou la saisie d'opportunités. C'est à l'intérieur de ce cadre contractuel, que nous voulons mettre la relation au public au cœur des enjeux de la création.

La plupart des soirées d'expressions libres sont libres d'entrées afin de ne pas mettre un frein au caractère expérimental de chaque laboratoire tout en aiguisant la curiosité artistique de tous.

Nous espérons pouvoir continuer à soutenir et à accompagner ces modes d'expressions proposés par des collectifs, des associations, des artistes et des citoyens du territoire local, départemental et de la Région Grand Est, qui participent au maillage culturel et à la cohésion sociale de notre territoire.

Cette saison, nos spectacles, programmations et laboratoire en spectacle vivant ont attirés 588 personnes sur 11 soirées.

11 actions ont dû être annulé soit à cause des travaux d'insonorisation réalisés au Relais de novembre à décembre 2019, soit à cause du confinement et des mesures de sécurité prisent de mars à juin 2020.

3/ LES ÉVÉNEMENTIELS ET TRANSVERSALITÉS

3.1/ MCL Rencontres

La Maison de la Culture et des Loisirs a ouvert ses portes pour la première année en début de saison.

C'est une soirée de rencontres entre les publics, nos animateurs et nos bénévoles. L'idée est de créer un rendez-vous de rentrée convivial et surtout de créer du lien entre nos animateurs, bénévoles et publics.

Samedi 14 septembre 2019 de 17h à 20h30 / Entrée libre

- 17h-18h : rencontre entre les animateurs, les adhérents, les gens du quartier.
- 18h-20h30 : barbecue et auberge espagnole / Dj's Family Schild

Participants :

- 15 animateurs
- 15 bénévoles
- Environ 140 participants

3.2/ MCL Live

LES JOURNEES PORTES OUVERTES 2019

La Maison de la Culture et des Loisirs ouvre ses portes tous les ans à la fin de la saison. C'est une journée de découverte de nos activités, animateurs et bénévoles y viennent partager leur savoir-faire et leurs passion.

Prévue cette année le 21 juin 2020, elle a dû être annulée suites aux mesures prisent dans le cadre du Covid 19

3.3/ Gala de danse moderne

Les ateliers de danse moderne de la MCL pose chaque saison un spectacle fin ou début juillet à l'Opéra-Théâtre, Place de la Comédie, à Metz.

Ce spectacle de danse est interprété par les élèves de l'atelier danse, avec des artistes enthousiastes venant d'horizon différents : danse, chant, musique.

Prévue le 26 juin 2020, mais annulé suites aux mesures prisent dans le cadre du Covid 19
Cette représentation rassemblait plus de 550 personnes.

3.4/ Du côté des comédiens amateurs de la MCL

Chaque année les enfants, pré-adolescents, adolescents et adultes de nos différents cours de théâtre on l'occasion de montrer leur travail sur plusieurs représentations à la fin de la saison.

Cette année, nos adhérents n'ont pas pu terminer la création de leur pièce de théâtre classique et/ou contemporaine et de café théâtre.

Cette représentation rassemblait plus de 450 personnes.

3.5/ Conclusion

Cette saison, 8 créations de spectacles vivants (théâtre, café-théâtre, danses, musiques et chants) auront été annulées, ainsi que la représentation de plus de 50 musiciens à la MCL et de 80 danseurs amateurs à l'Opéra théâtre de Metz.

4/ LA MCL: INTÉRIEUR / EXTÉRIEUR

4.1/ Les conférences artistiques « Derrière les images »

Pour cette saison, la MCL a proposé de remonter le fil de l'histoire de l'art du XVIIeme siècle.

Deux conférences sur quatre ont pu se faire, les deux autres conférences prévues initialement en mars et avril 2020 seront programmées à la prochaine saison.

Les jeudis 23 janvier et 13 février 2020 à 19h00
Conférences animées par Elsa SOIBINET.
Publics accueillis sur les deux conférences conférences : 100 personnes

4.2/ Centre Interdisciplinaire sur l'enfant (CIEN)

Le laboratoire « Grain d'Sel » du Centre Interdisciplinaire sur l'Enfant (CIEN) de Metz se réunit depuis six ans à la Maison de la Culture et des Loisirs de Metz.

Face au malaise croissant dans les espaces institutionnels et sociaux, les professionnels de l'enfance et de l'adolescence échangent entre eux autour de leurs expériences singulières.

Le laboratoire du CIEN est un dispositif de conversation interdisciplinaire qui permet à chacun, à partir du lieu de sa discipline de soumettre ses questions ou ses impasses, de témoigner de ce qu'il rencontre et de s'enseigner de l'expérience de l'autre.

Il est composé de professionnels de l'éducation spécialisée, de l'enseignement, de l'action sociale, de la psychologie clinique, de l'animation, etc. dont l'objectif est d'aborder les difficultés rencontrées dans le lien social par les enfants et les adolescents.

Il vise à faire dialoguer le discours psychanalytique avec les discours des autres disciplines pour produire pour chacun un « savoir-y-faire ».

C'est un outil de recherche ouvert aux praticiens et à toute personne pour qui les droits des enfants et des adolescents ne se réduisent pas à un formalisme abstrait.

Thématique de la saison 19/20 : « Ecrire les sexes aujourd'hui ».

Tous les seconds lundis de chaque mois de 20h30 à 22h30. Arrêt des rencontres dès le lundi 16 mars 2020

Participants : 110 personnes

4.3/ Les partenariats en cours et/ou annulés

8 partenariats se sont, soit arrêtés, soit annulés suites aux mesures présent dans le cadre du Covid 19

– L'Association du "Côté de chez Nelson"

L'association du Côté de chez Nelson a été créée en 2015, par les habitants du quartier du Saulcy.

Mise en place à la MCL de cours de français proposés en direction des populations nouvelles du quartier, depuis 2 ans.

Mise en place d'un vide-grenier et d'une bourse au jouet à la MCL, tous deux annulés en raison du Covid-19.

– Rencontres de femmes

Collectif dont la volonté est de mettre en place des RDV bi-mensuel afin de réunir des femmes, et leurs paroles.

Les RDV ont commencé en février 2020 à la MCL et on du s'arrêter le en mars 2020.
30 participantes

– L'Association Puissance F

L'association à mis en place le SEL Système d'échange local qui favorise les échanges de bien et de service dans une monnaie alternative. L'association a sollicité la MCL afin de

créer des espaces de rencontres, leur but étant de tisser un réseau entre les divers acteurs locaux.

Le samedi 08 mars à 14h au Relais : Présentation de l'association Puissance F et du fonctionnement du SEL.
40 personnes.

– **L'association Divodurium**

En référence au nom latin de Metz, Divodurum a été créée début 2019 par des musiciens et passionnés pour organiser des concerts de stoner, desert rock, sludge, doom et psychedelic rock dans notre ville.

Organiser des concerts de musique amplifiée (rock, stoner) à la MCL en partenariat.

– **Les Raoudis**

Les Raoudis (présentés plus haut dans ce rapport) ont mis en place une formation à la MCL autour de la législation des arts vivants assurée par Luc Jambois , le samedi 15 février 2020.

Marie Lissynder des Raoudis, comédienne, nous a demandé une résidence artistique pour la création d'une pièce de théâtre "Jumaji" s'inspirant du film Suédé (un remake de film fait de manière "low cost"). La troupe est constituée de 5 personnes, et ne s'est pas encore constitué en compagnie.

Les répétitions ont commencé à la MCL en janvier 2020, interrompue en mars, elles reprendront à partir de septembre 2020.

La première du spectacle se fera à la MCL le samedi 09 janvier 2021

– **L'association "Mâche un truc"**

Mâche un truc organise des concerts DIY sur Metz et alentours.

Suite à la fermeture du lieu indépendant et alternatif "Chateau 404" les associations messines programmatrice de musique se tournent vers nous afin de palier à l'annulation de leur programmation au 404.

Nous devons organiser en partenariat une soirée en juin 2020.

– **La Minischule**

Dans le cadre du dispositif Sesam'GR, le Conseil Départemental accompagne l'Ecole St Maximun à mettre en place une Mini-Schule à destination des élèves de classes de maternelle pendant les vacances scolaires.

Ces Mini-Schulen thématiques ont pour objectifs généraux :

- d'encourager les enfants à apprendre l'allemand,
- d'éveiller leur curiosité par rapport à la langue et à la culture allemande en leur proposant des activités ludiques et artistiques hors temps scolaire,
- de permettre aux communes de bénéficier du travail des assistants de langue allemande pendant les congés scolaires.

Depuis 2017, la MCL est une partenaire privilégiée de la Minischule et devait accueillir pour la troisième fois les enfants de l'Ecole St Maximun lors de vacances de printemps 2020.

– **Projet interculturel**

6 étudiant.e.s. En L2 d'études franco-allemandes (EFA) en « Communication et coopération transfrontalières » à l'Université de Lorraine de Metz se sont questionnés sur la problématique suivante : "Comment concilier divers domaines comme le social et l'écologie autour d'un thème qui nous réunit tous : la nourriture ?"

Dans ce cadre un atelier de cuisine était prévu à la MCL le 9 avril 2020 avec des participants de plusieurs cultures et de plusieurs générations.

4.4/ Conclusion

La MCL cherche à s'inscrire pleinement en une politique de partenariats ouverts et participe ainsi à l'aménagement du territoire en terme d'action artistiques et d'éducation populaire. Le nombre d'adhérents, bien qu'il reparte à la hausse, n'est plus l'indicateur référent de la pertinence de nos actions. Le public touché est de plus en plus nombreux à travers nos actions partenariales, gratuites ou payantes, qui prennent tout leur sens dans un projet d'éducation et de transformation sociale.

5/ LES ATELIERS DE PRATIQUES ARTISTIQUES & LE SPECTACLE VIVANT JEUNES PUBLICS

5.1/ Stages de pratiques artistiques (enfants)

La MCL a eu la possibilité de mettre en place 3 stages artistiques à destination des enfants de 5 à 13 ans sur les 6 prévues initialement.

VACANCES D'AUTOMNE 2019

ART PICTURAL/MARIONNETTES – "Inventer et créer sa marionnette"

Laurence Lognon, plasticienne

Lundi 21 au vendredi 25 octobre 2019 de 14h à 17h

8 enfants de 5 à 8 ans

Chaque enfant a imaginé un personnage, en s'inspirant d'eux même, pour faire une marionnette à gaine à base de papier mâché, tissu, bois et peinture.

SKETCHES MARIONNETTIQUES – "Moi et mes parents 0.2"

L'Assolatelier avec David Verlet, plasticien et metteur en scène

Atelier mis en place dans le cadre de la résidence artistique de la Cie l'Assolatelier pour la création de leur nouveau spectacle jeune public "Wataschi non musuko"

Lundi 21 au vendredi 25 octobre 2019 de 14h à 17h

Atelier annulé par manque d'inscrits.

VACANCES D'HIVER 2020

PEINTURE GRAND FORMAT- "D'après l'artiste du peintre japonais Yoshitomo NARA"

Laurence LOGNON, plasticienne

Lundi 17 au vendredi 21 février 2020 de 14h à 17h

8 enfants de 5 à 8 ans

Cet atelier a permis de revisiter ou de faire découvrir les œuvres de Yoshimoto NARA pour les enfants qui n'ont pas eu l'occasion de voir ses œuvres à Pompidou Metz. Les enfants ont eu le plaisir de travailler sur de grandes toiles.

PHOTOGRAPHIES ET VIDEOS – "L'art du portrait"

Marie-Cécile Massey, artiste plasticienne

Lundi 17 au vendredi 21 février 2020 de 14h à 17h

6 enfants de 8 à 12 ans

Les enfants ont explorés leur créativité en parallèle de l'univers artistique de l'artiste Marie-Cécile Massey à travers diverses expériences en art visuel :

Ils ont mis en scène des séquences courtes filmées, des Happenings vidéo.

Ils ont réalisés des portraits en photographie originale en lien avec leurs travaux plastiques.

Ils ont participé à des ateliers de manipulation plastique, qui leur permettra de créer leurs univers leurs décors pour les prises de vues.

VACANCES DE PRINTEMPS 2020

Les ateliers slam et danse contemporaine prévus lors des vacances de printemps du lundi 20 au vendredi 24 avril 2020 ont dû être annulé à cause du Covid 19.

Ils seront programmés lors des vacances de la Toussaint 2020.

5.2/ Programmation de spectacles vivants jeunes publics

5.2.1 / Cie l'ASSOLATELIER

"Watashi No Musuko (Mon fils) "

Présentation

CF "2.5.2 / L'assoatelier" page 7

Création

Depuis deux à la MCL, nous avons accueilli en résidence artistique la Cie de théâtre professionnelle messine l' "Assolatelier" pour la création de son nouveau spectacle jeune public « Watashi no musuko (Mon fils) »

Solo marionnettique inspiré du tableau « La grande vague de Kanagawa » de Katsushika Hokusai avec Carolina Fonseca (dessin sculpture) Mélanie Gerber musique et David Verlet (scénographie vidéo manipulation).

« courte pièce retraçant le destin d'un jeune garçon qui rêve de devenir à son tour pêcheur. Cette quête initiatique interrogera fondamentalement la place de tout un chacun au sein de la Famille, de la Société et de la Nature. Elle convoquera les différents rapports de force qui se jouent dans ces dualités, voire ces duels, pour tenter d'y trouver un point de convergence, un équilibre harmonieux de chacun des éléments en présence.

Sensibilisation des publics et diffusion

4 diffusions du spectacle et rencontres autour du spectacle "Watashi no Musuko " :

- les MJC de Borny, des 4bornes et la MCL le mercredi 4 mars 2020 à 14h30.
- Tout public le mercredi 4 mars 2020 à 16h30, suivi d'un goûter.
- L'Ecole St Eucaire le vendredi 06 mars 2020 à 9h30.
- L'école des Isles le vendredi 06 mars 2020 à 14h00.

116 enfants de messins et des quartiers de Borny et Woippy, ont vu le spectacle et ont pu rencontrer les artistes et discuter avec eux du spectacle.

Mercredi 4 mars était la première du spectacle, le comportement lors de la représentation et l'avis des enfants ont permis à la Cie d'affiner leur création.

5.2.2 / L'OUVRE-BOITE

"Plus ou moins"

Présentation

Collectif artistique plutôt que compagnie, l'ouvre-boites est né en 2015.

Il combine des identités plurielles, des expériences et des compétences complémentaires dans une vision résolument collective. Il met en lumière et au cœur de ses actions les imperfections petites ou grandes qui font la richesse de l'être humain.

Spectacle

"Plus ou moins"

Conte ludique à partir de 3 ans. Durée 35 à 45 minutes

Partir d'un constat : Être née fille ou être né garçon influence quantité de réflexions, attentes,... qui conditionnent la construction de notre identité.

Une représentation du spectacle était prévu en mai 2020, il a été décalé sur la saison suivante en novembre 2020 lors d'un week-end où l'on se questionnera sur notre rapport aux stéréotypes de genre, avec douceur et humour au travers du spectacle jeune public et d'une conférence gesticulée pour les adultes. Les spectacles seront suivis de temps d'échanges et d'ateliers pour que chacun.e s'approprie ces réflexions et puisse en parler. Des espaces d'expositions et de documentation seront installés pour proposer d'autres supports d'expression, favoriser les discussions et ouvrir sur une multitude de points de vue.

Conclusion | Perspectives

Nos laboratoires d'artistes ont créé une dynamique de projet dans le réseau jeune public de l'Union Départemental des MJC (UDMJC).

Depuis 2018, les MJC de l'agglomération messine en lien avec l'UDMJC, travaillent en ce moment sur un nouveau projet de réseau d'accompagnement à la création tout public, et plus spécifiquement en lien avec un public jeune (11/17 ans).

Cette pépinière de laboratoires d'artistes sera construite en privilégiant un travail et une réflexion sur le lien familial ou social (accueil des enfants avec leurs parents ou animateurs), l'éveil et l'initiation artistique et la rencontre entre le public et les artistes.

5.3/ Programmation de spectacles vivants jeunes publics en temps scolaire

ème

Pour la 10^{ème} année, la MCL a coordonné localement le projet « L'écolier au spectacle » avec les écoles maternelles du centre-ville.

Cette rencontre, avec des artistes professionnels, a pour but de conduire l'élève à devenir un spectateur actif.

Cette démarche est le fruit d'un partenariat entre la ville de Metz, l'Éducation Nationale, la Ligue de l'Enseignement, la Fédération des MJC de la Moselle et la MCL Metz. Cela participe d'une démarche culturelle globale en direction des écoles, traduisant une volonté commune de respecter et d'appliquer le droit à la culture pour les enfants. Ce projet, qui vise avant tout l'épanouissement de l'enfant - découverte de la culture vivante, construction personnelle, développement de l'imaginaire, formation de l'esprit critique - s'inscrit dans une approche de généralisation de l'éducation artistique et culturelle cohérente avec le socle commun de connaissances et de compétences.

Cette saison la MCL devait accueillir la Cie Maritime et avec son spectacle « Bonne Pioche, mauvaise pioche » le 23 et 24 mars 2020 dans sa salle de spectacle "Le Relais"

Cette petite fable écologique des tous petits devait être jouée 4 fois pour 190 enfants messins des classes de moyennes et grandes sections.

Le projet a été annulé dès l'application du confinement.

6/ L'ANIMATION ESTIVALE

Comme les années passées, la Maison de la Culture et des loisirs de Metz a proposé au jeune public messin des activités d'été dont la vocation est principalement l'épanouissement personnel et la découverte d'activités culturelles. La Maison de la Culture et des Loisirs a développé 14 activités spécifiques à l'animation estivale à travers des stages de sensibilisation artistique ciblés autour de 8 médiums artistiques différents.

Cette saison nous avons créé un partenariat avec les Régates Messines en mettant en place une activité DUO, les enfants s'inscrivent sur un créneau de 4h et bénéficient d'une activité artistique de la MCL et d'un cours d'initiation d'Aviron avec les Régates Messines.

ATELIERS	INTERVENANTS SPECIALISES	DATES	PARTICIPANTS
Yoga « Les matins créatifs du yoga »	Judith BROSSIER Professeur de Yoga et Plasticienne	Du 8 au 12 juillet 2019 de 10h à 12h	8 participants de 5 à 7 ans
Théâtre	Ludovic GÉRASTRE Comédien et metteur en scène	Du 8 au 12 juillet 2019 de 10h à 12h	0 participants de 13 à 16 ans
Gravure	Marie-Cécile MASSEY Plasticienne		8 participants de 7 à 9 ans

Vidéo « Une séquence de film "faite maison" » ACTIVITE DUO/ AVIRON	Aurélien ZANN Vidéaste	Du 8 au 12 juillet 2019 de 14h à 16h	5 participants de 13 à 16 ans
Mosaïque grand format	Marie-Cécile MASSEY Plasticienne	Du 8 au 12 juillet 2019 de 16h à 18h	8 participants de 10 à 16 ans
Collage sur toile	Laurence LOGNON Plasticienne	Du 15 au 19 juillet 2019 de 10h à 12h	8 participants de 5 à 8 ans
Musique électronique	Axel TANCRAJ	Du 15 au 19 juillet 2019 de 10h à 12h	6 participants de 6 à 9 ans
Papier Mâché	Laurence LOGNON Plasticienne	Du 15 au 19 juillet 2019 de 14h à 16h	5 participants de 8 à 13 ans
Création Jeux vidéo ACTIVITE DUO/ AVIRON	Emilie ROGER	Du 15 au 19 juillet 2019 de 14h à 16h	3 participants de 12 à 16 ans
Mime corporel	Amandine DUFOUR GALANTE	Du 22 au 26 juillet 2019 de 10h à 12h	9 participants de 6 à 7 ans
Mime corporel	Amandine DUFOUR GALANTE	Du 22 au 26 juillet 2019 de 14h à 16h	7 participants de 8 à 9 ans
Approche du jeu théâtral « Ceci n'est pas du théâtre » ACTIVITE DUO/ AVIRON	Marie-Pierre MAZZARINI Metteur en scène /Comédienne	Du 22 au 26 juillet 2019 de 14h à 16h	5 participants de 12 à 16 ans
Couture Création de personnages en tissu	Maël Pirsch	Du 22 au 26 juillet 2019 de 16h à 18h	9 participants de 8 à 14 ans
Approche du jeu théâtral « Ceci n'est pas du théâtre »	Marie-Pierre MAZZARINI Metteur en scène / Comédienne	Du 22 au 26 juillet 2019 de 16h à 18h	4 participants de 8 à 11 ans
14 stages artistiques	10 Intervenants spécialisés	Du 8 au 26 juillet 2019	85enfants de 5 à 16 ans

Conclusion – Perspectives

14 ateliers et 85 enfants concernés. Notre volonté est de proposer un très large éventail d'activités pédagogiques et artistiques de qualité pour les enfants de 5-16 ans sur le territoire messin.

Cette saison nous avons mis en place :

- Une nouvelle activité de Musique électronique avec le musicien Axel Tancray "Ginger Mc Curly".
- Trois activités DUO en partenariat avec Les Régates Messines. Les enfants s'inscrivaient à deux activités sur un créneau de 4h dont une activité culturelle à la MCL de 14h à 16h et une activité sportive aux Régates Messine de 16h à 18h, deux animateurs du club sportif venait quotidiennement chercher les enfants à la MCL en bateau à 16h.

Nous notons, de manière générale, un remplissage significatif sur l'ensemble des stages mis en place, tous ont suscité de bons retours de la part des participants et de leur famille (71% de taux global de fréquentation sur les 14 ateliers).

Nos interlocuteurs de la Mairie de Metz nous ont accompagné efficacement tout au long du déroulement des Animations Estivales. Il est intéressant de souligner que régulièrement les Animations Estivales nous apportent des inscriptions à nos ateliers à l'année comme le théâtre et les arts plastiques, mais aussi dans nos stages artistiques des petites vacances.

Cela nous permet également de rencontrer des intervenants différents, avec qui nous mettons en place de nouveaux ateliers à l'année.

Depuis 7 ans, plusieurs ateliers se sont ouverts aux enfants souffrant de handicap. Pourtant il persiste toujours un problème qui reste essentiellement lié à la disposition des salles au sein du bâtiment : les étages et les marches pour aller aux toilettes restreignent l'inscription des enfants ayant un handicap physique et ne le permettent pas du tout aux enfants en fauteuils roulants.

Malgré le nombre d'inscrits moindre, le bilan des activités DUO est une réussite, réunir l'artistique et le sport est une volonté commune entre les deux structures partenaires et la Ville de Metz.

7/ PROJET ENTR'ACT

Depuis 2013, le Pôle Éducation de la Ville de Metz a proposé aux associations messines d'intervenir dans le cadre d'animations de type « sensibilisation » et « initiation » aux pratiques sportives, culturelles et citoyennes lors de la pause méridienne auprès des publics scolaires (maternelles et élémentaires). Chaque année, 3000 enfants fréquentent régulièrement la restauration scolaire de la Ville de Metz. Ce temps de détente et d'accueil collectif s'apparente véritablement à un moment privilégié de partage avec les enfants, une occasion unique d'ouvrir les frontières vers ce qui les entoure. C'est pour cette raison que la Ville a décidé de valoriser ce temps en sensibilisant et initiant les enfants aux pratiques culturelles, sportives et citoyennes. Ces actions doivent permettre d'améliorer considérablement la qualité de la prise en charge des enfants fréquentant les restaurants scolaires messins. Certaines écoles accueillent des enfants porteurs de handicaps (déficients visuels, handicaps psychomoteurs et enfants dysphasiques).

Certaines activités doivent donc être accessibles aux jeunes en situation de handicap pour favoriser la mixité des publics. Les activités doivent être menées dans les locaux de la Ville liées aux temps de pause méridienne : écoles, restaurants scolaires et salles annexes disponibles.

Le public ciblé

La restauration scolaire de 71 écoles messines accueille les enfants des différentes sections de primaire : les maternelles âgés de 3 à 6 ans et les élémentaires âgés de 6 à 11 ans. L'objectif est de proposer un temps d'animation sur 3 tranches d'âge : maternelles, CP/CE1 et CE2/CM1/CM2.

Les activités

Les activités proposées dans le cadre de la restauration scolaire doivent avoir un objectif de découverte d'animations sportives culturelles et citoyennes et se pratiquer sous une forme ludique.

ATELIERS 2019-2020	INTERVENANTS SPÉCIALISÉS	ÉCOLES MESSINES PARTICIPANTES
1^{ère} Session - Du Mardi 12 novembre au vendredi 13 décembre 2019		

Initiation théâtre 1 atelier	Ludovic Gérastrate Metteur en scène, comédien	École élémentaire Louis Pergaud
Jeux d'éveil et d'expression collectifs	Marie-Pierre Mazzarini Metteuse en scène, comédienne	Ecole élémentaire de la Corchade
Initiation musique électronique 1 atelier	Axel Tancray Musicien compositeur	École maternelle Les 4Bornes
Sculpture en papier mâché 1 atelier	Laurence Lognon plasticienne	École élémentaire de Plantière
Sculpture matériaux divers 1 atelier	Laurence Lognon plasticienne	École élémentaire Ste Thérèse
Livre d'artiste 1 atelier	Alexandra Dubourdieu intervenante spécialisée	École élémentaire les 4bornes
Peinture sur toile 1 atelier	Alexandra Dubourdieu intervenante spécialisée	École élémentaire Erckmann Chatrian
ème 2 session - Du Lundi 9 mars au vendredi 09 avril 2020 ANNULATION MESURES DE CONFINEMENT		
Initiation théâtre 1 atelier	Ludovic Gérastrate Metteur en scène, comédien	École élémentaire Jean de la Fontaine
Initiation musique électronique 1 atelier	Axel Tancray Musicien compositeur	École élémentaire Louis Pergaud
Sculpture en papier mâché 1 atelier	Laurence Lognon plasticienne	École élémentaire Camille Hilaire
Sculpture matériaux divers 1 atelier	Laurence Lognon plasticienne	École élémentaire Auguste Prost
Livre d'artiste 1 atelier	Alexandra Dubourdieu intervenante spécialisée	École élémentaire St Eucaire
Peinture sur toile 2 ateliers	Alexandra Dubourdieu intervenante spécialisée	École élémentaire Ste Thérèse
ème 3 session - Du Lundi 27 avril au vendredi 19 juin 2020 ANNULATION MESURES COVID-19		
Initiation théâtre 1 atelier	Ludovic Gérastrate Metteur en scène, comédien	École élémentaire Jean de la Fontaine
Initiation musique électronique 1 atelier	Axel Tancray Musicien compositeur	École élémentaire Louis Pergaud
Sculpture en papier mâché 1 atelier	Laurence Lognon plasticienne	École élémentaire Camille Hilaire
Sculpture matériaux divers 1 atelier	Laurence Lognon plasticienne	École élémentaire Auguste Prost
Livre d'artiste 1 atelier	Alexandra Dubourdieu intervenante spécialisée	École élémentaire St Eucaire
Peinture sur toile 2 ateliers	Alexandra Dubourdieu intervenante spécialisée	École élémentaire Ste Thérèse
7 ATELIERS de réalisés sur 21 de prévus DE NOVEMBRE 2019 À JUIN 2020	5 INTERVENANTS ARTISTIQUES	58 ENFANTS DE 4 à 12 ANS

Conclusion – Perspectives

Cette saison les ateliers « Entr'Act » se sont seulement déroulés sur la 1ère session du 12 novembre au 13 décembre 2019 et ont accueilli 58 enfants de 4 à 12 ans en mobilisant 4 intervenants artistiques sur 35 séances relevant de la pause méridienne. Les sessions 2 (prévu du 09 mars au 09 avril 2020) et du 27 avril au 19 juin 2020) ont dû être annulés en raison du confinement.

D'année en année, nos propositions artistiques évoluent au plus près des conditions d'accueil des équipements des écoles et des cantines, ainsi que des besoins spécifiques des enfants lors de la pause méridienne tels que le calme, la concentration ou bien le relâchement par exemple.

8/ LES MIDIS-ADOS

Accueil des adolescents pendant la pause méridienne

Prévu du lundi 4 novembre au vendredi 17 avril 2019, l'accueil a été arrêté le vendredi 16 mars 2019.

L'accueil s'est fait les lundis, mardis, jeudis et vendredis entre 12h et 14h

Participants : Moyenne de 25 adolescents par jour sur 14 semaines : 1400 adolescents sur la saison

Encadrants : mobilisation de 8 bénévoles par semaine (deux bénévoles chaque lundi, mercredi, jeudi et vendredi) et un animateur du périscolaire de la MCL les mardis de 12h à 14h.

L'espace « midi-ados » existe depuis le 9 janvier 2017. Cet espace a pour vocation d'accueillir gratuitement les adolescents scolarisés dans les lycées du quartier des Isles pendant la pause méridienne. En effet, nous avons observé que de nombreux lycéens se restauraient dans la rue, les parkings souterrains ou les parcs alentours. Impulsé par les habitants du quartier et organisé par la MCL, l'objectif de cette démarche est de proposer un lieu abrité et chauffé dans lequel ils puissent se restaurer, soit avec des sandwiches, soit en réchauffant leur plat.

Par ailleurs, la MCL propose des boissons non alcoolisées à prix coûtant au bar. Les salles mises à disposition sont la cuisine pour réchauffer leurs assiettes au micro-ondes mais aussi le bar pour se restaurer et/ou boire un verre. En fonction du nombre de présents, il peut arriver que la salle de spectacle « Le Relais » soit utilisée.

Avec ce projet, la MCL s'inscrit comme un acteur du quartier des Isles, un lieu de ressource qui peut créer du lien intergénérationnel et remplir sa mission de « Maison » de proximité. Pour le moment, afin d'éviter de fatiguer les bénévoles, l'accueil s'est déroulé pendant la période Automne/Hiver : soit un démarrage après les vacances scolaires d'Automne pour une fin au début des vacances de Printemps.

9/ ACCUEIL PÉRISCOLAIRE DU SOIR, MERCREDIS ÉDUCATIFS ET ACCUEILS DE LOISIRS SANS HÉBERGEMENT (A.C.M.S.H.)/ « L'ENFANCE DE L'ART »

Suite à l'appel d'offre de la Ville de Metz, la MCL Metz, choisie et renouvelée en 2018 comme prestataire de service, intervient, depuis le 1^{er} septembre 2015, dans le cadre de

l'accueil périscolaire du soir sur les sites des écoles maternelles et élémentaires des Isles et Fort Moselle.

Le projet pédagogique des accueils périscolaires du soir menés par la MCL s'inscrit dans le cadre du projet éducatif de territoire messin.

Depuis la création de l'accueil périscolaire du soir, le secteur enfance de la MCL s'est développé.

Les Accueils collectifs de mineurs pendant les petites vacances scolaires ainsi que l'accueil des Mercredis éducatifs ouvert en 2017, enregistrent une fréquentation croissante.

Le projet a nécessité l'embauche d'une équipe d'animation composée de 8 personnes lors de l'ouverture de l'accueil périscolaire du soir. L'équipe est actuellement composée de 10 personnes.

Ce nouveau secteur représente un enjeu très important pour la place et l'image de notre maison au sein de son quartier.

Accueils déclarés

- L'accueil périscolaire : Les sites de Fort Moselle et des Isles sont deux accueils distincts.
- L'accueil des Mercredis éducatifs
- Les accueils collectifs de mineurs pendant les petites vacances scolaires d'automne, d'hiver et de printemps.

Cependant, s'inscrivant dans les mesures nécessaires pour faire face à l'épidémie covid-19 dans le cadre de l'état d'urgence sanitaire, le confinement intégrant l'interruption des accueils collectifs d'enfants, a eu pour conséquence une annulation de l'ACM de printemps, une interruption des mercredis éducatifs et des accueils périscolaires, à compter du 16 mars 2020.

Une reprise qui a nécessité l'application d'un protocole sanitaire correspondant aux Accueils collectifs de mineurs, s'est organisée à compter du 18 mai sur le site de l'école des Isles concernant l'accueil périscolaire du soir et du 10 juin concernant l'accueil des mercredis.

L'année 2019/2020, a néanmoins encore enregistrée jusqu'au 15 mars, une fréquentation régulière des centres aérés et des Mercredis éducatifs.

L'équipe pédagogique

L'équipe d'animation, composée de 10 personnes qualifiées intervient sur l'ensemble des accueils :

- 1 directrice BAFD titulaire, coordinatrice du secteur Enfance Jeunesse
- 1 directeur BAFD stagiaire : directeur de l'accueil périscolaire sur le site des Isles
- 1 directrice BAFD stagiaire, titulaire du CAP Petite enfance : directrice de l'accueil périscolaire du site de Fort Moselle, de l'accueil des Mercredis éducatifs et des centres aérés
- 1 animatrice BAFA en cours de formation BAFD
- 1 animateur BAFA titulaire formé à la méthode HACCP pour assister l'équipe dans les tâches sanitaires.
- 2 animateurs BAFA titulaires
- 2 animatrices BAFA stagiaires
- 1 animatrice C.A.P. Petite Enfance titulaire

Six d'entre eux bénéficient désormais d'un CDI ou d'un CDI. Quatre sont recrutés en CDD sur la base de contrats aidés. Des animateurs viennent parfois compléter l'équipe lorsque cela est nécessaire, dans le cas notamment d'un remplacement lorsqu'un membre de l'équipe suit une formation.

L'équipe compte ainsi des membres permanents impliqués qui veillent à encourager l'intégration de chacun et la cohésion du groupe autour du projet d'animation.

Investis, complémentaires de par leur formation et leur savoir faire, leur collaboration contribue à garantir la qualité des accueils.

Grâce à cet investissement, des liens particulièrement forts se sont tissés entre les enfants et les différents membres de l'équipe.

Les réunions hebdomadaires permettent les échanges afin de faire évoluer les pratiques d'animations et le projet. Un point quotidien permet de régler les détails de dernière minute. Permettre à l'équipe de se réunir dans un local destiné à la préparation des activités serait bénéfique. L'espace bureau d'animation enfance n'est pas adéquat à cet effet.

Par ailleurs, il serait essentiel d'équilibrer les temps de présences des animateurs lors des vacances scolaires, des mercredis et des accueils périscolaires. Il serait intéressant de déployer deux équipes, une sur les mercredis et une sur les ACM afin de faciliter l'organisation et les horaires des équipes et organiser une rotation.

L'enchaînement périscolaire, Mercredis et centres aérés est intense et demande une réflexion afin d'équilibrer les temps d'intervention. La force d'une équipe réside dans l'énergie des animateurs.

Au vu, notamment, de la fréquentation croissante des mercredis éducatifs et de l'effectif important des enfants sur toute la durée de la plage horaire, la mobilisation de l'équipe depuis la récupération jusqu'à la fin de l'accueil est à prendre en compte.

Stagiaires accueillis :

- 7 lycéens stagiaires, de la seconde à la terminale SPVL du Lycée Anne de Méjanès.
- Un projet avec une classe de seconde du lycée Anne de Méjanès, en cours de réalisation avant le plan de confinement, est reporté l'année prochaine.
- 1 stagiaire en stage d'observation de la Mission locale de Metz ou de Montigny-les-Metz
- 4 stagiaires de l'Ecole de la seconde chance en reconversion professionnelle

Les formations :

La formation régulière des membres de l'équipe permet de développer leur polyvalence, leurs compétences et leur implication, et de répondre au cadre réglementaire des accueils collectifs de mineurs.

Deux formations BAFA et trois formations BAFD sont en cours.

Un animateur a suivi une formation organisée par la Ville de Metz, relative à la méthode HACCP.

Trois membres de l'équipe d'animation ont suivi une formation interprofessionnelle en éducation au développement durable, proposées par le Ville de Metz en collaboration avec l'Education nationale et le CNP Les coquelicots.

Des modules de formations destinés aux professionnels de l'animation sont régulièrement proposés par le biais de la Direction Départementale de la Cohésion Sociale.

Lieux de réalisation :

Les accueils périscolaires du soir sont organisés dans les locaux respectifs des écoles des Isles et Fort-Moselle, dédiés à l'accueil des enfants après la classe.

L'accueil des mercredis et des *centres aérés* se déroulent dans les locaux habituellement occupés lors de l'accueil périscolaire du soir sur le site des Isles, mais aussi en extérieur lors des sorties.

Ces locaux mis à disposition par la Ville de Metz, font chaque année l'objet de conventions de mise à disposition de locaux scolaires pour chacun des accueils.

Les conventions relatives aux accueils des mercredis et des centres aérés intègrent le restaurant scolaire. Les repas livrés par un prestataire choisi par la MCL, sont servis par un personnel membre de l'équipe d'animation permanente et formé par la ville de Metz pour le service et l'entretien, selon la méthode HACCP.

Relation avec les familles :

Les membres de l'équipe s'efforcent d'entretenir la communication avec les familles afin d'établir des rapports basés sur la confiance, connaître les besoins, répondre aux attentes.

Relation avec les écoles :

Les relations avec l'équipe des enseignants sont cordiales. Elles sont basées sur la confiance et la coopération. Un lien fort entre les écoles et le périscolaire s'est créé grâce à un investissement de l'équipe sur les projets des écoles et une adaptation du projet périscolaire à celui des deux écoles.

9.1/ Accueil périscolaire du soir

Organisation

Horaires et jour d'accueil

15h45 – 18h45, les lundis, mardis, jeudis, vendredis. Départs échelonnés à partir de 16h45

Les publics accueillis

Nombre d'enfants inscrits par site :

➤ Le site de l'école des Isles : 85 enfants différents sont inscrits

Répartition par école :

-Élémentaire : 54 enfants différents sont inscrits - jusqu'à 37 enfants par jour ont été accueillis

-Maternelles : 31 enfants différents sont inscrits - jusqu'à 22 enfants par jour ont été accueillis

➤ Le site de l'école de Fort-Moselle : 34 enfants différents sont inscrits

Répartition par niveau :

-Élémentaire : 20 enfants différents sont inscrits - jusqu'à 10 enfants par jour ont été accueillis

-Maternelles : 14 enfants différents sont inscrits - jusqu'à 6 enfants par jour ont été accueillis

Au total 119 enfants différents sont inscrits. Ils fréquentent l'accueil régulièrement, selon un planning hebdomadaire, ou encore occasionnellement.

Le projet pédagogique global

Projet de l'année scolaire 2019 / 2020

Nous avons poursuivi le thème « **L'enfant et sa planète** ». Ce thème sur lequel se basent les activités périscolaires, permet de par sa formulation d'explorer tous les aspects des rapports de l'enfant avec son environnement, que ce soit à l'échelle locale ou dans une dimension plus globale.

Cette année nous avons abordé les droits de l'enfant, la solidarité, l'écocitoyenneté, l'éducation au développement durable. Une réflexion relative à l'usage des écrans est en cours. Des ateliers de découverte de la culture chinoise étaient programmés, ils sont reportés en raison de l'état d'urgence sanitaire.

L'importance du vivre ensemble reste un grand axe de travail pour l'équipe d'animation.

Types d'activités proposées

Les activités périscolaires doivent répondre aux besoins des enfants, renforcer la continuité éducative entre le temps scolaire et le temps périscolaire, développer des animations diversifiées et de qualité, permettre de prendre en compte les rythmes de l'enfant et

d'assurer un accompagnement attentif pour chacun d'eux, avec un droit à ne rien faire d'autre que « rêver et se reposer ». Les activités périscolaires favorisent l'accès pour tous les enfants à des activités culturelles, sportives, ludiques, citoyennes et artistiques dans le respect du projet éducatif de la MCL et du PEDT.

Un programme des activités est rendu accessible et visible pour les enfants et les parents.

Ce programme prévoit des propositions variées, la découverte de procédés d'expressions afin d'élaborer un projet de groupe ou individuel. Certaines activités se déroulent en autonomie ou en petit groupe avec la présence d'un animateur qualifié :

- Activités ludiques s'appuyant sur des pratiques artistiques encadrés par des intervenants.
- Expressions plastiques (modelage, collages, peinture, création de décors)
- Chants, Lectures de contes
- Jeux collectifs en extérieur ou en intérieur
- Jeux de sociétés, Jeux de rôle, Quizz, Jeux de sensibilisation à l'écocitoyenneté, etc

Des outils tels que la coopération, les animations collectives, les projets de groupe, l'apprentissage de la vie quotidienne, la découverte du monde au travers de jeux et d'explorations de terrains, sont privilégiés pour atteindre nos objectifs. Bâtir un lien étroit avec les familles et les impliquer dans l'accompagnement à la réussite et l'épanouissement de leurs enfants est également un facteur majeur pour atteindre les objectifs éducatifs de la MCL.

La convivialité, le bien être des enfants, des animations ludiques et éducatives sont au coeur du projet.

Les activités thématiques

Animations proposées aux enfants des sites des Isles et Fort Moselle:

Périscolaire des Isles :

Les projets prévus et reportés à la rentrée 2020/2021 pour cause de crise sanitaire du Covid'19 :

- Découverte de la culture chinoise en partenariat avec l'Institut Confucius de l'Université de lorraine, en collaboration avec la Ville de Metz et la MCL. Les interventions sont reportées à partir de septembre 2020.
- Un partenariat avec Unis-cité Metz a été créé afin de développer l'esprit critique et citoyen. Le contact est maintenu, un rendez-vous est pris dès la rentrée 2020/2021.
- La participation prévue relative au projet de la fête du court métrage.
- La préparation d'un projet « semaine sans écran » en lien avec l'école des Isles, avec la collaboration de l'équipe d'animation de la pause méridienne programmé un soir après la classe.

Une formation inter professionnelle d'une demi-journée entre des représentants de l'Éducation Nationale, des associations périscolaires et des agents de la Ville de Metz a eu lieu. Elle a eu pour but de définir des actions dans chacun des secteurs de la Ville. C'est à cette occasion qu'un rapprochement entre l'école des Isles et l'accueil périscolaire s'est organisé.

Ce projet de réflexion relatif à l'usage des écrans se poursuivra sur d'autres actions conduites sur les différents accueils.

- Une collaboration avec le CPN les coquelicots, la Ville de Metz et l'école élémentaire et maternelle des Isles permettant de poursuivre le projet de sensibilisation à l'écologique, notamment par le biais de la création d'un coin nature dans la cour de l'école élémentaire. En lien avec le projet d'école celui-ci se poursuivra dès la rentrée 2020/2021. L'objectif d'étendre le rayonnement de ces projets au niveau des différents accueils : Mercredis éducatifs et ACM, est en cours.

" Nous nous inscrivons ainsi dans le cadre du projet de territoire durable et solidaire, dont l'objectif est de sensibiliser 100% des enfants messins au Développement Durable".

Nous appuyant sur cet objectif, nous souhaitons ainsi continuer à nous inscrire dans cette

démarche.

Les projets en cours et ayant eu lieu :

- Une récupération de fer et d'aluminium (canettes, papier alu, ...) est organisé sur les sites des Isles, de Fort Moselle et de la MCL, suite à la signature d'une convention signée en 2018/2019 avec l'association l'Alu du coeur afin de mettre en place un geste écocitoyen et solidaire, permettant à l'association de financer des chiens guides d'aveugles.
- Intervention d'initiation à la magie
- Participation aux actions menées sur le thème des droits de l'enfant dans le cadre de la commémoration du 30ème anniversaire de la Convention internationale des Droits de l'enfant en collaboration avec la Ville de Metz, l'UNICEF, les Francas, ATD Quart Monde, les MJC et les Centres sociaux.
 - Un concours d'affiches a été organisé : les enfants des accueils - périscolaire des Isles, Fort-Moselle et des mercredis éducatifs ont réalisé des dessins à cet effet. Ceux-ci ont été exposés à la BAM le jour de la célébration des droits de l'enfant, le mercredi 20 novembre 2019 et ont illustré le calendrier *de la CIDE* distribué à chaque famille. En amont, des ateliers de sensibilisation avec une intervention de l'UNICEF et des Francas, ont été programmés sur le site de l'accueil périscolaire ainsi que le jour de la célébration auquel a participé le groupe d'enfants des Mercredis éducatifs.

- **Périscolaire Fort Moselle**

Fort Moselle Élémentaire : 20 enfants

Fort Moselle Maternelle : 14 enfants

Dont 2 enfants qui bénéficient un PAI pendant le temps scolaire. L'accueil de ces enfants a nécessité une constante vigilance par notre équipe.

- Pour l'année scolaire 2019-2020, les thèmes choisis par équipe en début d'année ont été:
 - Septembre-mi-octobre: Les droits de l'enfant
 - Fin d'octobre : Halloween
 - Novembre-décembre: Noël
 - Janvier : cinéma
 - Février- mars : nature et jardinage
- Le choix d'un thème par période a permis de donner une ligne conductrice à l'équipe pour la mise en place de projet d'animation.
- La grande majorité des activités proposées étaient en cohérence avec le projet. Le projet visait : l'épanouissement de l'individu, l'ouverture au monde et à la formation du citoyen. En tenant compte du public que nous accueillons et de ses besoins, nous avons voulu transmettre des valeurs qui nous semblent utiles et bénéfiques, pour former les futurs citoyens, épanouis, libres, autonomes, responsables, solidaires et bienveillants. Des citoyens capables de prendre place dans la société et de devenir les acteurs de leur évolution.
- Nous avons permis également à l'enfant d'apprendre à s'engager, à se responsabiliser, et à exprimer ses choix en tant qu'individu au sein de la collectivité. Un temps d'échange, un forum est organisé chaque jour après le goûter sous forme de petits jeux (la roue des sentiments, bâton de parole). Les enfants ont pu exprimer leurs sentiments, leurs opinions, leurs envies, discuter tous ensemble sur différentes thématiques : Droits de l'enfant, effets des écrans, développement durable, tri sélectif, solidarité etc.
- Dans le but de les responsabiliser et les rendre autonomes, tous les jours les enfants ont pu s'inscrire sur un tableau, pour des petites tâches qu'ils pouvaient accomplir (nettoyer les tables après le goûter, tailler les crayons, lire une histoire aux plus petits, aider les autres, devenir responsable d'un objet, d'un jeu, du matériel, ou d'un moment de la journée. Il était le référent auprès des autres enfants.

- Les enfants ont appréciés ces moments car pour eux, ils sont pris en considération, ils ont l'impression d'être des petits adultes, qui ont un rôle à jouer dans le temps du périscolaire, et cela semblait avoir permis aux enfants de se sentir plus investis. Nous avons remarqué un réel progrès en termes de confiance en soi.
- A la fin de chaque semaine les enfants ont obtenu des mérites sur des savoir-être et des savoir-faire.
- Activités proposées :
- Activités manuelles : L'objectif était de développer les capacités motrices et intellectuelles, de développer l'imagination, la créativité, la coordination œil- mains. Avec leurs créations, les enfants ont participé à la journée organisée par la mairie à l'occasion de la 30ème année des droits de l'enfant.
- Activités extérieurs, jeux collectifs : Certains enfants ont rencontré des difficultés sur le «vivre ensemble», apprendre à perdre reste un apprentissage à acquérir. Les enfants sont demandeurs de jeux, l'équipe d'animation doit en proposer de nouveaux afin d'éviter la lassitude et placer le jeu comme véritable outil d'apprentissage.
- L'atelier jardinage a éveillé un vif intérêt chez les enfants, nous avons planté des fleurs dans la cour de l'école élémentaire. Ce changement floral a suscité aussi l'intérêt de l'équipe d'animation de la pause méridienne, qui a abouti à une proposition de projet commun.
- Des fruits et des légumes ont été semés dans des petits pots, mais le projet n'a pu évoluer en raison du confinement.

En accord avec la directrice de l'école élémentaire de Fort Moselle, une demande relative à l'installation de deux bacs de terreau, du type carrés potagers, dans la cour de l'école élémentaire de Fort Moselle s'est concrétisé par leur installation par les services concernés de la Ville de Metz à la rentrée.

Ceci a permis de poursuivre le projet d'Éducation au Développement Durable en lien avec le projet débuté sur le site des Isles maternelle et élémentaire.

L'installation de carré(s) potager(s) dans la cour de l'école Fort Moselle constitue naturellement un premier rapprochement entre projet d'école et projet périscolaire. Ceci dans le but de "favoriser la complémentarité" "entre école, association péri scolaire et association environnementale de secteur."

Ce projet doit continuer l'année prochaine.

- De très bonnes relations avec l'école, les familles et les enfants sont à noter.

9.2/ Mercredis éducatifs

Le projet

Ouverture de l'accueil depuis janvier 2017.

Dates : du 3 septembre 2019 au 1 juillet 2020 (interruption du 18 mars au 3 juin 2020)

Nombre de jours d'accueil : 22 jours jusqu'au 11 mars et 4 jours du 10 juin au 1^{er} juillet 2020

Nombre d'enfants accueillis : jusqu'à 39 enfants (56 enfants inscrits de 3 à 12 ans)

Inscriptions : à la journée

Horaires d'accueils et d'animations :

De 11h45 à 18h30 :

- Les enfants sont directement accueillis après la classe sur les sites des écoles des Isles et de Fort-Moselle. Un mini bus transporte les enfants de l'école Fort-Moselle vers le site de l'école des Isles. Les enfants d'autres écoles sont accompagnés par leur famille.
- Repas et temps calme : 12h à 14h
- Animations : 14h à 17h30

➤ Départs échelonnés : 17h30 à 18h30

Enfants différents inscrits :

- Ecole des Isles : 21 Maternelles et 17 Elémentaires
- Ecole Fort Moselle : 5 Maternelles et 8 Elémentaires
- Autres écoles : 5 Maternelles et 5 Elémentaires

La fréquentation des mercredis est en constante augmentation, nous avons atteint un effectif de 39 enfants.

Le mercredi est un accueil propice aux activités culturelles, récréatives, sportives et éducatives. Les apprentissages de la vie en collectivité y sont pratiqués pour permettre aux enfants d'accéder à des loisirs de qualité. Le thème a été évolutif tout au long de l'année. Afin d'assurer une continuité du projet nous avons fait le choix de garder un lien avec les thèmes du périscolaire et des ACM.

Nous avons abordé des sujets tels que les droits de l'enfant, la citoyenneté, les arts plastiques, la musique, mais aussi le cinéma, le sport et les sciences.

Différentes sorties ont été organisées : ateliers sur les droits de l'enfant à la BAM, spectacle Salle Braun, participation aux ateliers de sensibilisation aux arts plastiques de la MCL, ateliers scientifiques à l'occasion de la fête de la science, sortie ludothèque pour les moins de 6 ans, médiathèque, cinéma, sorties piscine, initiation à la magie.

L'accueil des mercredis est une vraie réussite, mais cela n'a pas toujours été fluide pour l'équipe d'animation. En effet, une partie des animateurs se relaient afin de couvrir la plage d'accueil complète des mercredis dont les effectifs d'enfants reste important jusqu'à la fin de l'accueil.

Ceci est dû aux embauches à temps partiel, le planning de présence hebdomadaire est basé sur une répartition des heures entre l'accueil périscolaire du soir et les mercredis.

D'autre part, les enfants ayant la possibilité de suivre certains ateliers se déroulant dans les locaux de la MCL ou dans d'autres espaces de l'école dédiés à ceux-ci, une organisation et une disponibilité des animateurs est nécessaire afin de garantir l'accompagnement et la sécurité des enfants sur les trajets.

Nous avons aussi rencontré des difficultés. L'espace du pavillon ne nous permet pas de répondre à tous les besoins des enfants de moins de 6 ans. Le nombre des enfants qui nécessitent une sieste est élevé. Il est important d'envisager la disponibilité de la salle du périscolaire de l'école maternelle, afin de préserver le calme pendant la sieste, alors qu'au même moment les activités pour les plus grands se poursuivent.

L'objectif global sur l'accueil des mercredis est d'entretenir la réflexion de l'équipe autour d'un projet d'animation de qualité. Adapter les moyens humains et les locaux en fonction de l'augmentation du nombre d'enfants accueillis, aux besoins liés à chaque tranche d'âge, à l'organisation des animations proposées par l'équipe et de la possibilité pour les familles de continuer à inscrire leur enfant aux ateliers conduits en parallèle, sont des éléments à prendre en compte.

La ville de Metz contribue par la mise à disposition des locaux scolaires, la formation du personnel du service des repas et de l'entretien du restaurant scolaire mis à disposition et une subvention des transports pour les enfants de Fort-Moselle.

9.3/ ACM

Le projet

Deux ACM lors des vacances d'Automne 2019 et d'Hiver 2020 à destination d'enfants de 3 à 12 ans ont été organisés. Deux directrices BAFD stagiaires ont assuré la direction - Les membres de l'équipe en formation BAFA ou BAFD ont la possibilité d'effectuer leurs stages pratiques au sein des accueils de la MCL.

Dates :

- ACMSH d'automne : Du 21 au 31 octobre 2019, soit 9 jours
- ACMSH d'hiver : Du 17 février au 28 février, soit 10 jours

Horaires d'accueils et d'animations :

De 9h00 à 17h30 (possibilité d'accueil de 8h00 à 18h30) :

- Accueils échelonnés le matin : 8h à 9h00
- Animations : 9h00 à 12h & de 14h à 17h30
- Repas et temps calme : 12h à 14h
- Départs échelonnés : 17h30 à 18h30

Nous accueillons des enfants que nous côtoyons au quotidien dans le cadre du périscolaire, ainsi que d'autres enfants que nous accueillons uniquement lors des différentes périodes de vacances et enfin certains enfants sont de nouveaux arrivant sur les accueils de loisirs.

Nous constatons cette année encore, une croissance des demandes d'inscription.

Par ces accueils collectifs de mineurs, l'équipe d'animation ne se contente pas de proposer un mode de garde aux parents mais a proposé un programme varié et adapté en fonction des besoins et de l'âge des enfants, des journées construites avec des rituels, une pédagogie active laissant une part importante aux choix des enfants.

Notre objectif était de continuer à initier les enfants à de nouvelles pratiques et de participer à leur construction en développant leur autonomie, la responsabilité, la solidarité et la bienveillance en ayant conscience de l'autre et de l'environnement qui nous entoure.

L'équipe des ACM connue par les parents du quartier a pu communiquer cet accueil directement auprès des familles et bénéficier de leur confiance. Grâce à la communication jeune public externe, nous touchons de plus en plus de familles extérieures aux périscolaires du soir.

A.C.M. Automne

Nombre d'enfants accueillis : jusqu'à 35 enfants de 3 ans à 12 ans (51 enfants différents inscrits)

Inscriptions : à la semaine en journée ou en demi-journée.

Thème du centre : Magic Halloween

Pendant cet accueil de loisirs notre équipe d'animation a choisi un thème qui semble à première vue classique: celui de Halloween. Cependant, sa particularité a été d'y mêler l'univers d'Harry Potter, un héros auquel tous les enfants veulent ressembler. Quatre maisons ont été représentées. Les enfants ont choisi leurs héros et les animateurs ont joué les rôles des professeurs de magie en mettant tout en œuvre pour faire vivre aux enfants des aventures. Les activités proposées ont été réfléchies pour avoir un sens, et réalisées dans un but précis. Notre objectif a toujours été de créer un environnement permettant à l'enfant de vivre des moments de détente, de convivialité mais aussi d'apprentissage de la vie en collectivité en proposant des activités adaptées et variées en fonction de l'âge, des capacités, et des besoins des enfants. Cours magiques, sorties cinéma, espace de jeu Okidok, piscine et grands jeux ont été au programme durant ces deux semaines de vacances scolaires.

A.C.M. Hiver

Nombre d'enfants accueillis : jusqu'à 29 enfants de 3 ans à 12 ans (50 enfants différents inscrits)

Inscriptions : à la semaine en journée ou en demi-journée.

Thème : Pas sage comme une image.

Entre photographie, cinéma, et dessin, l'image est travaillée sous toutes ses coutures et les divers jeux y ont été associés. De quoi devenir sage comme une image.

Des activités ont été mises en place pour permettre à l'enfant de s'enrichir, de s'ouvrir au monde et de développer son sens critique.

Dans ce but nous avons organisé une sorties au Musée de la Cour d'Or. En plus d'une visite, les enfants ont participé à un atelier sur le thème des « Super Super Heros », un atelier à la fois amusant, artistique, mais intégrant aussi un peu d'histoire et de mythologie, très enrichissant, qui a éveillé la curiosité des enfants. De plus cet atelier a été exactement en rapport avec le thème. Pendant ces vacances nous avons eu l'occasion de visiter d'autres centres de loisirs. Invités par la MJC des Quatre Bornes, les enfants ont participé à un atelier à l'occasion de la 15aine littéraire.

La deuxième semaine nous nous sommes rendus à la MJC de Borny où les enfants ont apprécié de voir un spectacle. Un goûter leur a été offert.

Ces temps d'échanges et de rencontres n'ont pas seulement permis aux enfants de vivre des bons moments, mais ont été aussi évolutifs pour l'équipe d'animation en termes de collaboration et de projet commun.

Durant ces derniers accueils de loisirs, nous avons constaté une augmentation de nombre d'enfants venus des autres écoles.

Grâce à l'investissement de l'équipe d'animation, un climat de confiance s'est instauré, des liens particulièrement forts se sont tissés entre les enfants et les différents membres de l'équipe. De très bonnes relations envers les familles sont à noter. Lors des bilans avec les enfants nous avons eu la chance d'entendre des mots comme « Le meilleur centre aéré ». Ce qui nous laisse penser que les enfants ont passé de bons moments pendant l'accueil.

9.4/ Conclusion et perspectives

La MCL bénéficie de la présence de l'équipe d'animation périscolaire pour s'investir dans le projet des ACM et des mercredis éducatifs. Le fait d'avoir recruté une équipe de permanents de l'animation au sein de la MCL a permis de créer des liens de confiance avec les habitants du quartier.

Cette saison encore, les inscriptions sont en hausse, nous commençons à être reconnu dans l'environnement de la ville de Metz en matière d'ACM : sur les temps d'accueils périscolaires, des Mercredis éducatifs et des centres aérés.

Notre constat révèle une demande d'accueil en juillet ainsi qu'une émergence de notre accueil dans les réseaux des ACM.

La réponse à la forte demande des familles de prendre en charge les 3/5 ans a permis de pérenniser nos centres aérés et de fidéliser notre public.

Notre objectif est de créer un réel projet conduit sur l'ensemble des accueils destinés à l'enfance.

L'implication des membres de l'équipe d'animation du secteur enfance, permet de développer une cohérence pédagogique entre les animations périscolaires, les accueils collectifs de mineurs et les mercredis éducatifs.

Les objectifs pédagogiques et leurs déclinaisons par les pratiques artistiques, transversaux à l'ensemble des secteurs relevant du jeune public sur lesquels intervient la MCL sont à développer. Un lien entre les projets des centres aérés et des mercredis avec nos stages artistiques et nos activités régulières en direction des enfants et des jeunes est créé lorsque le projet pédagogique de l'accueil le permet. L'ouverture aux projets en lien avec la citoyenneté, la solidarité, l'éducation au développement durable en lien la Ville de Metz, l'éducation nationale, les associations péri scolaire et associations environnementales de secteur est au coeur du projet global.

De nombreux intervenants de la MCL, spécialisés dans des domaines artistiques variés et complémentaires, seraient susceptibles d'intervenir afin de développer la perspective artistique.

Dans le cadre global des activités périscolaires de la ville de Metz, des centres aérés et des mercredis éducatifs, la MCL, a mené son projet d'éducation populaire. Elle dispose ainsi d'un véritable rayonnement à l'échelle du quartier.

Les retours des familles sont positifs.

Plusieurs projets ont généré un rapprochement entre projet d'école et projet périscolaire dans le cadre d'actions liées à l'éducation civique et morale, à la semaine sans écran ou encore à l'éducation au développement durable.

L'équipe d'animation a su gagner et maintenir la confiance des familles. Cependant, cette équipe jusque là, principalement constituée d'animateurs embauchés dans le cadre d'emplois aidés, regroupe encore des éléments de qualité mais précaires. La structure a rencontré des difficultés lors des embauches car peu de personnes étaient intéressés par un contrat comprenant 16h hebdomadaire pendant 36 semaines, lissées sur 12 mois. Elle a donc été contrainte de se tourner vers un recrutement plus important en terme de temps (20h hebdomadaire sur l'ensemble de l'année) mais comptant de nombreux contrats aidés. Néanmoins la directrice a été recrutée sur la base d'un contrat à durée indéterminée depuis 2015 et au total 4 animateurs, le directeur des ACM et du périscolaire des Isles, ainsi que la directrice des Mercredis éducatifs et de l'accueil de Fort Moselle bénéficient d'un contrat à durée indéterminée à temps partiel. Deux nouvelles embauches effectuées en 2020, stabilisent et consolident néanmoins l'équipe. Le temps partiel complique cependant la répartition des heures d'interventions sur chacun des accueils.

Le caractère non pérenne de certains membres de nos équipes d'animation est un problème crucial vis-à-vis duquel il nous faudra trouver des solutions courageuses. Par ailleurs, le succès de ces accueils a permis d'accroître le développement des ACM sur le temps des vacances scolaires et des mercredis depuis janvier 2017.

10/ RAPPORTS DES INTERVENANTS SAISON 19-20

ARTS VISUELS

1001 DESSINS, AQUARELLE & PEINTURES (Kayla Steel-Folliot) :

De nouveaux adhérents sont arrivés cette année, et les groupes étaient fournis : 11 enfants pour un atelier, et une moyenne de 8,25 adhérents chez les adultes. C'était beaucoup et j'en ai vu les limites. Une belle variété des publics avec une tchétchène en burka de 16 ans accompagné de son frère de 15 ans, très fermés en début d'année et qui ont fini par me sourire début Mars... Ils ne parlent à personne dans le groupe et observent dans le même cours, une grande pin-up de 60 ans très sexy, habillée en squaw qui peint des jolies filles presque nues... Vive les contrastes. Le groupe du Mardi 15h s'est scindé sur le Jeudi et prolonge l'atelier en sorties culturelles à plusieurs, et... en visites à l'hôpital. Rentrée très marquée, cette année par les graves problèmes de santé (triple pontage, AVC, Cancer, et pose d'une pacemaker) tout cela dans le même groupe ! Rentrée émotionnellement difficile

pour tout le monde. Témoignages sur l'importance de l'atelier comme lieu de partage et de soutien, et aussi de sourires et de fête partagée autour d'un thé et des gâteaux apportés par Anita ou Mouna.

Pendant la fermeture de la MCL, J'ai proposé à tous et toutes de faire partie d'un cercle de création : c'est-à-dire recevoir par sms un exercice de dessin par semaine, s'y essayer ou faire complètement autre chose... et de rapporter tout cela au retour des ateliers. Une douzaine de personnes ont apprécié d'y participer et j'ai appelé ponctuellement d'autres personnes que je savais isolées ou en détresse (suicide du compagnon, par exemple). J'ai considéré que c'était une simple démarche de soutien, une jolie façon de maintenir ce lien si brutalement rompu et beaucoup m'ont dit leur espérance de revenir partager de bons moments à la MCL.

PEINTURES & DESSINS (Enfants) (Kayla Steel-Folliot) :

Le groupe a été complet dès la 1^{ère} semaine.

C'était étrange que les 2 enfants du périscolaire viennent sans avoir les mêmes horaires que les autres. Parfois, on venait les chercher à 15h ou 15h30. Pour l'année prochaine, je souhaiterais que les enfants aient tous le même horaire, sinon cela les isole du groupe toujours vaillant à rechercher les raisons d'un traitement spécial . Et cela peut perturber la dynamique de la séance.

D'autre part, je souhaite que l'âge minimum soit de 7 ans impérativement, ceci pour faciliter la compréhension des consignes, la capacité d'attention et la cohésion du groupe.

CALLIGRAPHIE (Jeaninne Sold) :

Les cours ont montré des élèves assidus et intéressés qui m'ont même demandé d'organiser un stage pour poursuivre les apprentissages en week-end (qui était prévu les 22 et 23 mai , que je préfère annuler dans les circonstances actuelles et incertaines mais qui sera sans doute reprogrammé à la rentrée, en tous cas je l'espère).

IKEBANA (D'ANDREA Paola - VUINEE Christiane) :

R.A.S

VITRAIL/FUSING (Jean-Marc Nurdin) :

Petite année mais de qualité.

MUSIQUES ACTUELLES

BATTERIE (Alexandre MARCHAND) :

Bonne saison 2019 / 2020, malheureusement interrompue aux deux tiers de l'année par l'arrivée du covid-19. Cinq élèves devaient participer à l'atelier de musiques actuelles aux portes ouvertes dont deux devaient présenter un duo Batterie / Percussion, ce n'est que partie remise l'année prochaine... Effectifs des cours : 5 filles & 8 garçons.

BASSE ÉLECTRIQUE & A.M.A (Stephane Monbel) :

Tout s'est bien déroulé (jusqu'au 16 mars)

CHANT (Aurore Reichert) :

Avant la crise du COVID, tout s'est bien passé, rien à signaler de spécial pour ce début d'année scolaire.

Durant le confinement, j'ai gardé un lien avec la plupart de mes élèves, bien que certains (particulièrement les ados) n'aient pas donné suite, ni par mail ni par sms.

Tous les adultes (et ils sont majoritaires) ont répondu "présents" bien que les échanges "de travail" proprement dit (enregistrements, échanges de vidéos) n'aient été existants qu'avec une minorité d'entre eux, les autres ayant souvent "encore plus" de travail à la maison (école à la maison, télétravail, obligations de travailler dehors etc. etc.)

Lorsque j'ai évoqué la possibilité que l'on se retrouve après le 18 mai (en respectant des règles strictes de sécurité), à peu près un tiers d'entre eux, une dizaine à ce jour, ont répondu favorablement. Affaire à suivre donc...

GITARE (Jo Cimatti et Lionel Fehr):

R.A.S

MAO (Marc Bernay) :

Une agréable année, avec des élèves aux profils variés qui nourrissent des projets personnels, ce qui permet de créer des cours adaptés à chacun et au contenu toujours différent. Au niveau du confort de l'activité, j'ai été ravi que la MAO puisse se dérouler désormais en salle piano, dont l'isolation et l'acoustique permettent un travail beaucoup plus précis. Concernant les projets transversaux, j'ai été aussi enchanté de pouvoir débiter, avant la survenue du Covid, une collaboration avec l'atelier de musiques actuelles, qui se serait traduit par un ou deux morceaux associant des élèves de deux classes différentes lors des Portes ouvertes de juin 2020.

PIANO (Isabelle ROEDIGER) :

R.A.S

LANGUES VIVANTES

ALLEMAND (Nadine Irmer) :

Nadine Irmer arrête son cours. La personne qui lui succèdera se nomme Audrey Grandjean et débutera dès cette rentrée.

ARABE LITTÉRAIRE (Néjib Mannaï) :

R.A.S

CHINOIS (Monti Xaoyan) :

Tous les élèves restent motivés dans leurs apprentissages de la langue.

Comme ils se connaissent depuis longtemps, les adhérents progressent ensemble dans une bonne entente.

FRANCAIS (Brigitte Longchamp) :

R.A.S

ESPAGNOL (Ana-Maria Nieto-Flamion) :

Très bonne année avec 7 niveaux de cours. La plus grande partie des élèves est composée d'anciens qui renouvellent leur inscription. Une excellente année avec le groupe de débutants avec 14 personnes. C'est un groupe agréable et motivé avec des jeunes et des seniors.

Les nouvelles générations regardent sur internet pour trouver les cours de langues et nous élargissons la publicité avec des flyers distribués par les élèves et le professeur. L'arrêt des cours à la mi-mars pose un gros problème étant donné que le programme n'est pas fait et que j'aurais du mal à fusionner deux groupes pour laisser place aux futurs débutants...

J'aimerais pouvoir garder la salle Buddha les jeudis de 17h à 19h. Problèmes de mobilité chez certains élèves ... Et la salle Di maccio les autres jours.

JAPONAIS (Vivathana Chounlamountry) :

Cette saison a évolué par rapport à la saison précédente : 9 personnes soit 3-4 personnes de plus que l'an passé.

LOISIRS & TECHNIQUES

ATELIER DU VERBE (Yvette CANAVO) :

Avec sa côté cassée Ivette n'a pas pu reprendre son activité cette saison 19-20. Nous lui souhaitons un bon rétablissement

ATELIER D'ÉCRITURE AUTOBIOGRAPHIQUE (Karine Pauly) :

L'atelier par correspondance s'est bien passé dans l'ensemble ; néanmoins je relance les gens de manière régulière pour qu'ils restent bien connectés.

Pour rappel, j'ai fait un atelier en ligne tout au long du confinement et je le poursuis jusqu'au 17 juillet... peut-être pourra-t-on partager cela lors d'une lecture...

ÉCRIRE?!. (Karine Pauly) :

Cela s'est pas mal passé mais nous n'avons bien sûr pas été au bout. Cela dit ce que je demandais était un peu trop exigeant parfois... voilà pourquoi je ne le reconduis pas... je lirai et donnerai bien sûr mon avis pour ceux qui finiront la nouvelle.

Une nouvelle activité va être créée en remplacement « **Des Gestes et des Hommes** ».

TEXT'O PRÉSENT (Karine Pauly) :

L'atelier s'est très bien déroulé.

THÉÂTRE...

THÉÂTRE ENFANT & PRÉ-ADOS (Marie-Pierre Mazzarini) :

Les deux ateliers ont bien fonctionné jusqu'à l'arrêt de mars. Les enfants étaient 10 et les pré-adolescents 11.

Nous avons commencé à répéter une conférence philosophique sur la question du bonheur et du malheur avec les enfants.

Avec les pré-ados nous répétons la pièce ALLO. Un marivaudage contemporain pour ados accros à leur téléphone portable.

THÉÂTRE ADOS (Ludovic Géraestre) :

Saison pour le moins perturbée....

Dans cet atelier, ça manque encore un peu de monde. Quatre cette année (2 filles et 2 garçons), contre trois la saison passée. Pourquoi le théâtre n'attire-t-il pas plus les 15/17 ans ?

En revanche, les quatre participants ont été très motivés, demandeurs et curieux. Ce qui a rendu le travail très agréable. A noter que parmi les quatre participants, il y avait une jeune adulte (23 ans) qui ne pouvait pas intégrer l'atelier des adultes pour des raisons de jour et d'horaire.

Deux projets leur ont été proposés dès le mois de novembre. C'est la pièce d'Olivier PY, « *La jeune fille et le moulin* » adapté d'un conte des Frères GRIMM « *La jeune fille sans main* » qui a été choisie. Malheureusement, pour les raisons que nous connaissons, ce projet a été suspendu, puis annulé. Il est impossible à dire aujourd'hui s'il sera reconduit la saison prochaine. En effet, je ne sais pas qui reconduira ou s'en ira.

Pendant la période de confinement dû au covid-19, je suis en relation avec les quatre participants. Nous échangeons quelques mails et régulièrement, je leur fait parvenir des extraits du « *Petit lexique amoureux du théâtre* » de Philippe TORRETON, afin qu'ils puissent rester un peu en contact avec l'activité théâtrale. Même si je suis bien conscient que cela ne remplace pas l'atelier et le projet issu de ce dernier.

THÉÂTRE ADULTES (Ludovic Géraestre) :

Saison pour le moins perturbée. Pas uniquement du au coronavirus, mais aussi à des personnes qui n'entendent visiblement pas (ou font semblant de ne pas l'entendre) le petit topo de la réunion d'information en début de saison. En effet, deux personnes ont plantés l'atelier en début d'année. Ce qui a considérablement fragilisé le groupe. Leur motif, surtout pour l'une d'elle, n'était absolument pas justifié.

Il y a également eu l'expérience untel (nom caché par la direction), qui s'est soldé par son départ début décembre. Mais pour cette personne très fragile psychologiquement, ce n'est pas tout à fait la même chose. Pour autant, il est évident qu'elle ne peut pas, de façon stable, participer à un atelier de pratique théâtrale avec un groupe. Par son comportement, elle déséquilibre constamment ce dernier.

Malgré tous ces aléas, le groupe s'est ressaisit. Un projet à partir d'improvisations et d'extraits de textes issus du répertoire classique, était en chantier. Nous l'avions titré « *D'un siècle à l'autre : quelques curiosités...* ». Il a été stoppé net par la crise sanitaire que nous savons aujourd'hui.

THÉÂTRE D'IMPROVISATION (Jerôme Granfond) :

L'activité ne reprendra pas l'année prochaine. Pas de compte rendu donné puisque pas de formulaire rempli.

CAFÉ THÉÂTRE (Dominique Marini) :

Encore une belle année avec pour nous deux représentations fin Janvier par groupe qui nous a permis de vivre quand même quelque chose avant de covider les lieux.

Il y a eu des travaux dans le relais, on a fait avec, dans la poussière et les bâches mais voilà une salle rénovée agréable. Prévoir quelques séances de psy pour les éclairages un peu lunatiques, mais techniquement, cela s'améliore, on se sent bien au Relais !

A l'interruption de l'activité pour cause de Confinement, les élèves et moi-même nous sommes retrouvés sur les réseaux sociaux, puis dans de véritables séances de Visio-ateliers, les mardis pendant deux heures, et avons transporté notre activité sur la toile. Ainsi ont pu se créer une dizaine de sketches, mis en ligne et le lien qui existait entre nous ne s'est pas rompu pour tous.

Albert Jacquart disait "Je suis les liens que je tisse", en employant "Je suis" des verbes "Etre" et "Suivre". La violence de l'isolement subi lors de cette lutte contre la pandémie, nous

avons essayé de nous en préserver un peu en continuant de nous retrouver. Cela a été formateur et bienfaisant. Nous avons compris encore mieux l'importance de la bulle d'oxygène que peut représenter la pratique d'un atelier hebdomadaire.

MOUVEMENTS...

DANSE MODERNE (Florence Gotti) :

84 inscrits quand les cours ont stoppé pour cause de covid. La spectacle de fin d'année étant en pleine préparation, j'ai continué à travailler les chorégraphies et les ai envoyées par vidéos aux élèves. Pour les débutants adultes qui ne participent pas au spectacle, j'ai continué à envoyer des enchaînements chaque semaine. Nous espérons avec Aurore revoir tous ces élèves en septembre pour terminer avec eux ce que nous avons mis en route.

DANSE LATINE & SALSA CUBAINE (Isabel Wuairy) :

R.A.S

QI-GONG (Caroline Touchette) :

Merci à la MCL pour votre participation au financement de ZOOM, l'appli qui me permet de retrouver mes élèves de la MCL. 4 rendez-vous par semaine où les gens sont très assidus.

PILATES (Anne Hypolite) :

Les personnes qui participent aux cours de Pilates sont assidues et très impliquées. Le nombre de 15 personnes est constant. Bonne ambiance durant les séances. Depuis la coupure due au COVID 19, des cours en visio sont dispensés 2 fois par semaine, accompagnés de l'envoi de vidéos aux participants.

VINYASA YOGA (Hélène Byll) :

R.A.S

HATHA YOGA (Christiane Gasser) :

R.A.S

11/ SYNTHÈSES / RAPPORT DU DIRECTEUR

11.1/ Galerie d'art et sensibilisation aux arts visuels

375 participants dont 300 enfants messins et du département de 3 à 12 ans en temps scolaire et hors temps scolaire et 27 adolescents, jeunes adultes sont venus dans notre espace d'exposition, afin d'approcher l'art contemporain lors d'une ou de plusieurs visites de la galerie accompagnées d'un travail de pratiques artistiques.

La médiation de l'exposition d'Arno Brignon, a été annulée en raison du caractère trop intime de ses œuvres, en accord avec Marie-Pierre Gama, conseillère pédagogique en arts

plastiques à la DSDEN de la Moselle et l'avis des directeur(rice)s des écoles concernées par les visites.

La médiation des expositions de Joseph Stephan Wurmer et de Thomas Agrinier a été annulée en raison de la mise en place du confinement lié à la Covid-19.

Cette année un travail de communication avec les différentes écoles de Metz sera mené dès fin juin car les directeur(rice)s d'école préparent déjà leur planning lors des vacances scolaires et aussi changent régulièrement (mutation/retraite) et il est donc très important de pouvoir se connaître et d'échanger sur les ASAP et les valeurs éducatives inhérentes à la MCL.

La programmation de la galerie a été construite pour la troisième saison par le commission galerie d'art, composée du directeur, de la coordinatrice artistique, de personnalités qualifiées tels que Sébastien Grisey, Christian Fritsche, Patrick Kuhn, d'un représentant qualifié du CA en la personne de Jean-François Tonneatti. Ceci a pour but de générer du partenariat, d'ouvrir la galerie et, au delà, la MCL à son environnement régional au sens large (Allemagne incluse) et aux évolutions sociétales, de prendre en compte, enfin, le passage d'une société verticale à une société plus collaborative et nettement orientée vers l'horizontalité, ce qui correspond parfaitement au projet développé par les MJC et la MCL en particulier. Cette commission travaille aujourd'hui en confiance, ses propositions s'enrichissent au fil du temps sur la base d'une charte co-construite, évolutive et partagée.

11.2/ Programmation de spectacles vivants d'artistes régionaux et laboratoires

Nous n'avons accueillis au « Relais » cette saison que 588 spectateurs sur 11 soirées alors que nous en avions prévues 23 dans l'année scolaire. C'est très peu et cela s'explique non seulement par les perturbations covid-19 mais également par des travaux effectués par la Ville de Metz en notre salle en début de saison. Nous reparlerons de ces travaux en 2ème partie de cette conclusion.

La salle du Relais propose une logistique intéressante ainsi qu'un équipement technique. Il s'agit d'un espace privilégiant des concerts intimistes et la programmation d'artistes de la région. Nous proposons en parallèle à notre programme de diffusions, des laboratoires d'artistes et d'expressions libres, qui relèvent de créations artistiques amateurs et professionnelles innovantes.

Ces échanges créatifs (résidences, laboratoires artistiques, rencontres...) prennent la forme d'une contractualisation MCL/artistes ou association qui doivent néanmoins permettre l'émergence d'actions spontanées ou la saisie d'opportunités. C'est à l'intérieur de ce cadre contractuel, que nous voulons mettre la relation au public au cœur des enjeux de la création. La plupart des soirées d'expressions libres sont libres d'entrées afin de ne pas mettre un frein au caractère expérimental de chaque laboratoire tout en aiguisant la curiosité artistique de tous. Nous espérons pouvoir continuer à soutenir et à accompagner ces modes d'expressions proposés par des collectifs, des associations, des artistes et des citoyens du territoire local, départemental et de la Région Grand Est, qui participent au maillage culturel et à la cohésion sociale de notre territoire.

Pour ce qui relève des travaux évoqués plus haut, nous avons eu à affronter en lien avec notre partenaire municipal un problème de nuisances sonores dont se plaignent nos voisins immédiats. Malgré des travaux spécifiques réalisés en 2016, la scène du Relais est restée très mal insonorisée. Notre réponse dans l'immédiat a été de communiquer avec le voisinage les dates de spectacles et de préparer des programmations prenant en compte cette problématique (apéro-spectacles, soirée courtes, ouvertures d'autres salles...) et en privilégiant les horaires d'ouverture du Relais entre 18h30 et 21h30 avec les « Before ». Globalement, l'idée a été d'avancer les heures de spectacles en offrant une proposition qui permet au public d'envisager à la MCL une 1^{ère} partie de soirée, mais aussi d'éviter les nuisances sonores tardives. Des travaux d'insonorisations de la scène ont été réalisés par la Ville de novembre à décembre 2019, ce qui a eu pour 1^{er} effet de réduire considérablement l'espace scénique et de rendre inutilisables nos système de projecteurs. Nous n'avons pas encore eu vraiment l'occasion de vérifier l'efficacité de ce qui a été réalisé du point de vue de l'insonorisation. Ces travaux devraient se poursuivre par la rénovation de la régie et du système son et lumières ainsi que du bar en lien avec une cour réaménagée. Les travaux sont à l'étude.

11.3/ Les évènementiels et transversalités

Cette saison, 8 créations de spectacles vivants (théâtre, café-théâtre, danses, musiques et chants) auront été annulées, ainsi que la représentation de plus de 50 musiciens à la MCL (MCL Live) et de 90 danseurs amateurs à l'Opéra théâtre de Metz.

12.4/ La MCL extérieur / intérieur

Seules 2 conférences artistiques « Derrière les images » ont eu lieu (cf chapitre 4.1).

Les rencontres du CIEN ont été également suspendues (cf chapitre 4.2).

8 partenariats ont été ou arrêtés ou annulés. Les partenariats en question sont les suivants (détails dans le rapport, chapitre 4.3) : Association « Du Coté de chez Nelson », collectif « Rencontres de femmes », association « Puissance F », association « Divodurium », collectif « Les Raoudis », l'association « Mâche un truc », le dispositif « Minischule », une participation à un projet interculturel en « communication et coopération transfrontalière ».

12.5/ Pratiques artistiques et spectacle vivant jeunes publics

Stages de pratiques artistiques

22 enfants de 5 à 13 ans ont participé à nos stages de découverte et d'initiation artistique. Nous constatons d'année en année une fidélisation des familles qui font découvrir à leurs enfants les nouveaux stages mis en place à chaque petites vacances scolaires avec plaisir et confiance. 3 stages ont pu voir le jour sur 6 prévus.

Spectacles en temps scolaires

La MCL coordonne habituellement localement le projet « L'écolier au spectacle » avec les écoles maternelles du centre-ville. Cette rencontre, avec des artistes professionnels, a pour but de conduire l'élève à devenir un spectateur actif.

Cette démarche est le fruit d'un partenariat entre la ville de Metz, l'Éducation Nationale, la Ligue de l'Enseignement, la Fédération des MJC de la Moselle et la MCL Metz. Cela participe d'une démarche culturelle globale en direction des écoles, traduisant une volonté commune de respecter et d'appliquer le droit à la culture pour les enfants. Ce projet, qui vise avant tout l'épanouissement de l'enfant - découverte de la culture vivante, construction personnelle, développement de l'imaginaire, formation de l'esprit critique - s'inscrit dans une approche de généralisation de l'éducation artistique et culturelle cohérente avec le socle commun de connaissances et de compétences.

Cette saison la MCL devait accueillir la Cie Maritime et avec son spectacle « Bonne Pioche, mauvaise pioche » le 23 et 24 mars 2020 dans sa salle de spectacle "Le Relais"

Cette petite fable écologique des tous petits devait être jouée 4 fois pour 190 enfants messins des classes de moyennes et grandes sections.

Le projet a été annulé dès l'application du confinement.

12.6/ L'animation estivale 2019

14 ateliers et 85 enfants concernés. Notre volonté est de proposer un très large éventail d'activités pédagogiques et artistiques de qualité pour les enfants de 5-16 ans sur le territoire messin.

Cette saison (été 2019) nous avons mis en place :

- Une nouvelle activité de Musique électronique avec le musicien Axel Tancredy "Ginger Mc Curly".
- Trois activités DUO en partenariat avec Les Régates Messines. Les enfants s'inscrivaient à deux activités sur un créneau de 4h dont une activité culturelle à la MCL de 14h à 16h et une activité sportive aux Régates Messine de 16h à 18h, deux animateurs du club sportif venait quotidiennement chercher les enfants à la MCL en bateau à 16h.

Nous notons, de manière générale, un remplissage significatif sur l'ensemble des stages mis en place, tous ont suscité de bons retours de la part des participants et de leur famille (71% de taux global de fréquentation sur les 14 ateliers).

Nos interlocuteurs de la Mairie de Metz nous ont accompagné efficacement tout au long du déroulement des Animations Estivales. Il est intéressant de souligner que régulièrement les Animations Estivales nous apportent des inscriptions à nos ateliers à l'année comme le théâtre et les arts plastiques, mais aussi dans nos stages artistiques des petites vacances. Cela nous permet également de rencontrer des intervenants différents, avec qui nous mettons en place de nouveaux ateliers à l'année.

Depuis 7 ans, plusieurs ateliers se sont ouverts aux enfants souffrant de handicap. Pourtant il persiste toujours un problème qui reste essentiellement lié à la disposition des salles au sein du bâtiment : les étages et les marches pour aller aux toilettes restreignent l'inscription des enfants ayant un handicap physique et ne le permettent pas du tout aux enfants en fauteuils roulants.

Malgré le nombre d'inscrits moindre, le bilan des activités DUO est une réussite, réunir l'artistique et le sport est une volonté commune entre les deux structures partenaires et la Ville de Metz.

12.7/ Projet Entr'act

Cette saison les ateliers « Entr'Act » se sont seulement déroulés sur la 1ère session du 12 novembre au 13 décembre 2019 et ont accueilli 58 enfants de 4 à 12 ans en mobilisant 4 intervenants artistiques sur 35 séances relevant de la pause méridienne.

Les sessions 2 (prévues du 09 mars au 09 avril 2020) et du 27 avril au 19 juin 2020) ont dû être annulées en raison du confinement.

D'année en année, nos propositions artistiques évoluent au plus près des conditions d'accueil des équipements des écoles et des cantines, ainsi que des besoins spécifiques des enfants lors de la pause méridienne tels que le calme, la concentration ou bien le relâchement par exemple.

12.8/ Les midi-ados

Prévu du lundi 4 novembre au vendredi 17 avril 2019, l'accueil a été arrêté le vendredi 16 mars 2019.

L'accueil s'est fait les lundis, mardis, jeudis et vendredis entre 12h et 14h

Participants : Moyenne de 25 adolescents par jour sur 14 semaines : 1400 adolescents sur la saison.

Encadrants : mobilisation de 8 bénévoles par semaine (deux bénévoles chaque lundi, mercredi, jeudi et vendredi) et un animateur du périscolaire de la MCL les mardis de 12h à 14h.

12.9/ Accueil périscolaire du soir, mercredis éducatifs et acm « L'enfance de l'art »

La MCL bénéficie de la présence de l'équipe d'animation périscolaire pour s'investir dans le projet des ACM et des mercredis éducatifs. Le fait d'avoir recruté une équipe de permanents de l'animation au sein de la MCL a permis de créer des liens de confiance avec les habitants du quartier.

Cette saison encore, nonobstant les annulations liées à la crise sanitaire, les inscriptions sont en hausse, nous commençons à être reconnus dans l'environnement de la ville de Metz en matière d'ACM : sur les temps d'accueils périscolaires, des mercredis éducatifs et des centres aérés.

Notre constat révèle une demande d'accueil en juillet ainsi qu'une émergence de notre accueil dans les réseaux des ACM.

La réponse à la forte demande des familles de prendre en charge les 3/5 ans a permis de pérenniser nos centres aérés et de fidéliser notre public.

Notre objectif est de créer un réel projet conduit sur l'ensemble des accueils destinés à l'enfance.

L'implication des membres de l'équipe d'animation du secteur enfance, permet de développer une cohérence pédagogique entre les animations périscolaires, les accueils collectifs de mineurs et les mercredis éducatifs.

Les objectifs pédagogiques et leurs déclinaisons par les pratiques artistiques, transversaux à l'ensemble des secteurs relevant du jeune public sur lesquels intervient la MCL sont à développer. Un lien entre les projets des centres aérés et des mercredis avec nos stages artistiques et nos activités régulières en direction des enfants et des jeunes est créé lorsque le projet pédagogique de l'accueil le permet. L'ouverture aux projets en lien avec la citoyenneté, la solidarité, l'éducation au développement durable en lien la Ville de Metz, l'éducation nationale, les associations péri-scolaires et associations environnementales de secteur est au coeur du projet global.

De nombreux intervenants de la MCL, spécialisés dans des domaines artistiques variés et complémentaires, sont susceptibles d'intervenir afin de développer la perspective artistique.

Plusieurs projets ont généré un rapprochement entre projet d'école et projet périscolaire dans le cadre d'actions liées à l'éducation civique et morale, à la semaine sans écran ou encore à l'éducation au développement durable.

L'équipe d'animation a su gagner et maintenir la confiance des familles. Cependant, cette équipe jusque là, principalement constituée d'animateurs embauchés dans le cadre d'emplois aidés, regroupe encore des éléments de qualité mais précaires. La structure a rencontré des difficultés lors des embauches car peu de personnes étaient intéressés par un contrat comprenant 16h hebdomadaire pendant 36 semaines, lissées sur 12 mois. Elle a donc été contrainte de se tourner vers un recrutement plus important en terme de temps (20h hebdomadaire sur l'ensemble de l'année) mais comptant de nombreux contrats aidés. Néanmoins la directrice a été recrutée sur la base d'un contrat à durée indéterminée depuis 2015 et au total 4 animateurs, le directeur des ACM et du périscolaire des Isles, ainsi que la directrice des Mercredis éducatifs et de l'accueil de Fort Moselle bénéficient d'un contrat à durée indéterminée à temps partiel. Deux nouvelles embauches effectuées en 2020, stabilisent et consolident néanmoins l'équipe. Le temps partiel complique cependant la répartition des heures d'interventions sur chacun des accueils.

Le caractère non pérenne de certains membres de nos équipes d'animation est un problème vis-à-vis duquel il nous faudra trouver des solutions courageuses. Par ailleurs, le succès de ces accueils a permis d'accroître le développement des ACM sur le temps des vacances scolaires et des mercredis depuis janvier 2017.

Cependant, s'inscrivant dans les mesures nécessaires pour faire face à l'épidémie covid-19 dans le cadre de l'état d'urgence sanitaire, le confinement intégrant l'interruption des accueils collectifs d'enfants, a eu pour conséquence une annulation de l'ACM de printemps, une interruption des mercredis éducatifs et des accueils périscolaires, à compter du 16 mars 2020.

Une reprise qui a nécessité l'application d'un protocole sanitaire correspondant aux Accueils collectifs de mineurs, s'est organisée à compter du 18 mai sur le site de l'école des Isles concernant l'accueil périscolaire du soir et du 10 juin concernant l'accueil des mercredis.

L'année 2019/2020, a néanmoins encore enregistrée jusqu'au 15 mars, une fréquentation régulière des centres aérés et des Mercredis éducatifs.

12.10/ Conclusion générale

Nous avons débuté cette saison avec l'arrivée d'une nouvelle Présidente, Sylvie Franckhauser et, le moins que l'on puisse dire, est qu'elle n'a pas eu la tâche facile ! Mais elle a su faire face avec beaucoup d'écoute, d'initiative et d'intelligence. Je tiens en ce rapport à remercier Marie Bragard qui a quitté ses fonctions de Présidente en septembre dernier et à lui faire part de ma très grande gratitude et du plaisir que j'ai eu à travailler en confiance avec elle. Merci Marie.

La saison 2019 / 2020 est évidemment exceptionnelle eu égard à la pandémie et à ses conséquences sur notre secteur mais elle est loin d'être catastrophique. En effet, elle s'est d'abord déroulée de façon très satisfaisante tant du point de vue de la fréquentation à nos activités et services que pour ce qui concerne nos projets, accompagnements créatifs, partenariats, ateliers de médiation, projets jeunesse ou enfance. Nous avons même été stoppés dans une saison qui s'annonçait particulièrement riche et fructueuse, nos activités étant globalement toutes en progression positive. Il est un autre point pour lequel cette interruption a été une riche expérimentation : C'est celui de la gouvernance. Nous avons poursuivi une gestion démocratique de notre association en non-présentiel de façon efficace et coordonnée. Les décisions de gestion de crise (recours au chômage partiel, décision de la répartition du télétravail, gestion des compensations à l'égard des adhérents, conception des protocoles sanitaires...) ont toutes été prises en commun et de façon responsable, sans précipitation mais avec fermeté. Elles ont été appliquées et permettent aujourd'hui une reprise dans de bonnes conditions. Ceci est aussi dû à la générosité de cette maison à l'égard de ses personnels et intervenants qui, sans nier la complexité de leurs situations respectives, ont été accompagnés au mieux de nos possibilités. Que nos élus du bureau en soient vivement remerciés ici. Ce sont leurs décisions qui nous garantissent aujourd'hui une rentrée sereine. Un bémol est évidemment celui d'une gestion en équipe réduite à une 10aine de personnes sachant que le conseil d'administration en compte plus de 20. Nous avons tenté néanmoins de garder ce contact à travers des compte-rendus réguliers et même une rencontre en présentiel restreint en fin de saison. Ceci étant, la rentrée est là, nous sommes prêts, les protocoles sont précis et appliqués et nous sommes soudés et confiants. Troisième point positif de cette rupture inopinée : La détermination de la plupart de nos intervenants et de nos personnels à ne pas perdre le précieux lien lié avec leurs adhérents ou usagers. Nous ne pouvons compter le nombre d'initiatives prises par eux afin de le préserver pendant cette période où tant de gens se sont sentis si seuls. Merci. Il faut le dire : Merci.

Sortons du seul prisme covidien auquel nous sommes aujourd'hui si habitués : Le nombre de nos adhérents atteint 735 personnes, ce qui représente, après une baisse constante débutée en 2012, une reprise à la hausse. Nous maintenons un effort constant visant à diversifier nos propositions d'activités par des nouveautés régulièrement offertes. Ceci étant, la MCL touche beaucoup plus de monde que le chiffre constitué par le nombre d'adhérents. En effet, ne sont pas comptabilisés en adhérents la centaine d'enfants inscrits au service périscolaire du soir, ni ceux touchés par nos activités estivales ou encore les enfants concernés par « Entr'Acte », les jeunes fréquentant les midi-ados, les jeunes bénéficiant de nos ateliers de sensibilisations aux arts visuels, le public de la galerie, du Relais, de nombreux exemples pourraient se rajouter. Au fur et à mesure que nous développons nos actions en direction de l'enfance et/ou de la jeunesse, nous touchons de plus en plus de public et sommes de plus en plus cohérents par rapport au projet d'éducation populaire que nous poursuivons en tant que Maison des Jeunes et de la Culture. Cette notion de « nombre d'adhérents » serait d'ailleurs à questionner par rapport au rôle qu'une association de

cohésion sociale comme la nôtre joue à l'échelle de son territoire d'intervention. En effet, c'est au bas mot plus de 6000 personnes que nous touchons au cours d'une saison normale grâce à nos actions de socialisation, d'éducation, de médiation, de diffusion et d'aide à la création. La MCL est d'ailleurs labellisée « Scène culturelle de proximité » (label FFMJC/Ministère de la Culture), ce qui renforce encore notre mission dans le domaine de la citoyenneté par l'art.

Ceci étant, notre économie est de plus en plus dépendante de nos prestations de services dans le cadre périscolaire : Cela doit nous questionner : En effet, la prestation scolaire est renégociée tous les 3 ans, nous avons certes obtenus dans le cadre du dernier appel d'offre de rester le prestataire du quartier pour 2018-2021, mais cela ne nous permet une visibilité qu'à moyen terme et risque de nous amener à instrumentaliser nous mêmes notre projet aux exigences des appels d'offre pour survivre. Par ailleurs, je n'oublie pas que la majorité municipale nouvellement élue a décidé de passer le rythme scolaire à 4 jours à compter de janvier 2021. Il ne nous appartient pas ici de commenter le bien-fondé de cette décision mais il est indispensable d'en mesurer les conséquences à court terme pour notre association. Les répercussions financières peuvent être considérables et engendrer des licenciements à court terme si les associations de services périscolaires s'avéraient la seule variable d'ajustement de ces nouvelles dispositions. Soyons ouverts, confiants et vigilants.

L'année passée 2019 a vu la fin des remboursements de nos dettes, payées sans aucun incident depuis 1999. Cela est pour nous une très grande joie, teinté d'amertume : nous aurons remboursé au total plus de 460 000€ en 20 ans. Cela semble inimaginable. Mais nous sortons de cette longue période de crise avec une trésorerie exangue qui ne nous permet ni le moindre écart, ni la moindre prise de risque. Ceci étant, que soient ici chaleureusement remerciés tous ceux qui ont oeuvré au redressement de cette maison : Freddy Vanweddingen, Roland Cura, Claire Busch, Léon Basso en particulier.

Je souhaite à présent évoquer l'état de notre bâtiment: Si notre fonctionnement est stabilisé, si notre projet est rénové, il n'en reste pas moins que notre bâtiment a lourdement vieilli. Malgré des travaux effectués en 2016 et encore en 2019, il est aujourd'hui dans un état qui frise par endroit l'insalubrité. Les sanitaires du premier étage ne sont guère présentables, les fuites d'eau de pluie sont nombreuses, certains plafonds s'effondrent, l'accès handicapé reste décidément impossible. Il est aujourd'hui indispensable de construire à moyen terme des solutions pérennes avec notre partenaire municipal, propriétaire des murs.

Bien sur, nous sommes frustrés de tout ce qui n'a pu voir le jour au cours de cette saison, mais il s'agit aujourd'hui de re-démarrer à notre échelle. De ce point de vue la saison à venir est particulièrement motivante. Des activités nouvelles, une programmation en spectacle vivant très variée et sans doute assez souvent polémique en son contenu, ce qui, je l'espère, engendredra du débat de société, une programmation en art contemporain concocté par la commission galerie qui re-visite notre rapport à la lettre et au mot à travers 5 artistes novateurs, une équipe enfance plus pérenne et par conséquent plus synergique à travers 3 contrats CDI supplémentaires, des travaux au Relais et dans la cour pour réhabiliter ces espaces au mieux des possibilités, des partenariats malheureusement trop nombreux pour que nous puissions répondre à tous, j'en oublie, bien sur.

La MCL se développe depuis de nombreuses années. Elle est aujourd'hui reconnue comme un acteur majeur de la culture et du lien social à Metz. Notre projet associatif, consultable sur notre site, n'a pas besoin d'une trentaine de pages pour être compréhensible de tous : Il s'agit de permettre la rencontre. Nous sommes une plate-forme de rencontre inter-activités, inter-générationnelle, inter-professionnelle, inter-catégorielle... Nous participons chaque jour à la hauteur de nos moyens à la construction et à la préservation du lien social indispensable à la vie démocratique d'un pays qui doit rester ouvert aux autres et exigeant du point de vue culturel et intellectuel. Il s'agit de ces liens sociaux qui nous ont tant manqués au cours de ce printemps dévastateur et qui apparaissent aujourd'hui d'autant plus essentiels que nous en avons été sevrés et que nous en avons tant souffert. Se nourrir les uns des autres, s'enrichir de nos différences, se rassurer de nos complicités, de nos rires, partager nos engagements, débattre de nos divergences, vivre cette aventure de rencontrer l'autre. C'est le sens de toutes nos propositions.

Bienvenue à Alexandra Fritzsche, agent d'accueil polyvalente, bienvenue à Margarida Esteves-Borges, agent d'entretien, et meilleurs vœux de succès à Graziella Perrone dans sa nouvelle vie professionnelle. Merci à tous les autres pour votre investissement sans faille.

*Pierre WAECKERLE
le 10 septembre 2020*