



75^{ème}

ASSEMBLÉE

GÉNÉRALE

ORDINAIRE

2021 | 2022

17 septembre 2022

MAISON DE LA CULTURE ET DES LOISIRS DE METZ

75^{ème} ASSEMBLEE GENERALE ORDINAIRE

2021 | 2022

SOMMAIRE

PROCES VERBAL DE LA 74^{ème} ASSEMBLÉE GÉNÉRALE DU 8 juillet 2021

RAPPORT MORAL ET D'ORIENTATION

COMPTES ANNUELS 2021 ET PRÉVISIONS 2022

Rapport financier 2021 | Prévisions 2022

Rapports du commissaire aux comptes sur les comptes de l'exercice 2021

RAPPORT D'ACTIVITÉS 2021 | 2022

ORDRE DU JOUR | 17 septembre 2022

1. PRÉSENTATION, DISCUSSION, ADPOTION DU RAPPORT MORAL
2. PRÉSENTATION ET DISCUSSION DES RAPPORTS ACTIVITES
3. PRÉSENTATION, DISCUSSION, ADPOTION DU RAPPORT FINANCIER
4. LECTURE DU RAPPORT DU COMMISSAIRE AUX COMPTES
5. MONTANT DE L'ADHÉSION
6. ÉLECTION DU TIERS RENOUEVELABLE AU CONSEIL D'AMINISTRATION

PROCES VERBAL de la 74eme A.G. de la MCL

du 08/07/2021 - 19h à la MCL

36 rue Saint Marcel – 57000 METZ

Présidence de séance : Chantal COLIN

ORDRE DU JOUR :

1. Présentation, discussion, adoption du Rapport Moral
2. Présentation et discussion des Rapports Activités
3. Présentation, discussion, adoption du Rapport Financier
4. Lecture du rapport du commissaire aux comptes
5. Montant de l'adhésion
6. Élection du tiers renouvelable au Conseil d'Administration

La présidente, Chantal Colin ouvre la scéance à **19h. 26 personnes présentes.**

1) Rapport moral :

Comme le dit Chantal, l'année a été très éprouvante à cause de la pandémie Covid. La ville de Metz a cependant apporté son soutien à la MCL. Elle l'en remercie. De même, ses remerciements vont à l'équipe d'animation - enfance qui s'est adaptée, à Alexandra Dubourdieu qui a su ajuster les activités en fonction de l'actualité et à Alexandra Fritzsche, la nouvelle secrétaire. Enfin, un grand merci à Pierre Waeckerlé qui a sagement orchestré toutes ces situations difficiles.

Signalons qu'il a réintégré son poste de Directeur le 12 Avril dernier avec un nouveau statut de salarié de la MCL.

Pendant le confinement certains ateliers ont continué à fonctionner (il est très important de conserver le liens social). Elle espère que la rentrée prochaine se fera dans de meilleures conditions.

Cependant, elle rapelle l'état fragile du bâtiment qui a grandement besoin de travaux de sécurité (notamment au Relais)

Nota : la FFMJC, née en 1944, a cessé d'exister fin 2020. Notre MCL existe depuis 1947.

- Vote pour l'adoption du rapport moral : Unanimité, moins une voix

2) Rapport Financier :

Le trésorier, Fabrice Monteiro prend la parole pour les exposer.

Ces résultats financiers ont été approuvés par le C.A et revus par Léon Basso, notre Commissaire aux comptes.

La pandémie Covid a évidemment eu un impact économique (moins d'adhérents, moins de cotisations). Le Conseil départemental nous a cependant attribué une subvention exceptionnelle Covid de 5000€. Si les produits ont baissé de 115.705€, les charges ont diminué aussi de 128.673€

Une provision exceptionnelle de 8.500€ a été comptabilisée afin de couvrir des demandes de remboursement pour des cotisations d'activités non réalisées.

néanmoins le résultat de l'exercice se traduit par un excédent de 16.455€.

La prévision budgétaire 2021 a été élaborée avec prudence à cause de la pandémie qui perdure. Elle s'équilibre à 543.000€ .

Bilan :

Au 31.12.2021, les disponibilités s'élèvent à 128.324€. Le passif est de 111.233€. Suite à l'audit du commissaire aux comptes, celui-ci a apprécié la présentation des comptes et donné son avis favorable (comptes certifiés réguliers et sincères).

– **Vote du rapport financier : unanimité**

3) Rapport d'activités :

Par Pierre Waeckerlé, directeur de la mcl.

Les détails étant tous mentionnés dans une plaquette, il nous livre ses conclusions.

Les spectacles vivants ont beaucoup souffert de la crise Covid. Heureusement, Stéphane Ulrich, de Cycl'one a pu assurer la diffusion en ligne de certaines initiatives.

Deux expositions sur six ont été annulées et reportées à la saison prochaine. Cependant actuellement la galerie expose de très belles réalisations d'enfants.

Le nombre d'adhérents a évidemment baissé (actuellement 541). On ne peut qu'espérer qu'il augmentera en 2021/2022.

Il remercie Sylvie Franckhauser, présente à l'A.G., pour son travail de présidente du C.A avant son départ pour Bordeaux et rend hommage à nos deux Alexandra (Fritzsche et Dubourdieu) à qui il a fallu bien du courage pour affronter les difficultés liées au Covid.

Il évoque aussi la disparition de la FFMJC qu'il déplore.

Enfin, il parle de notre bâtiment qui vieillit et qui a grand besoin de réfections, électriques et sanitaires et regrette que les services municipaux soient si lents à réagir. Il y a pourtant urgence ! Chantal et lui vont demander à la rentrée un rendez-vous avec Monsieur le Maire, M. Grosdidier à ce propos.

4) Montant de l'adhésion :

- Par un vote à l'unanimité, il est décidé de la laisser à 18€.

5) Election du 1/3 renouvelable du C.A. :

- 7 personnes se présentent ou se représentent :

- française Amet
- Benoit Castelain
- Sylvie Fritzsche
- Alexandra Gérard
- Laurent Schildz
- Isabelle Billon (bénévole du Relais)
- Patricia Hennig (Ikebana)

Le vote se fait à bulletins secrets.

- Résultat : tout le monde est élu ou réélu, avec 26 voix.

6) Date du prochain C.A. :

Jeudi 9 Septembre 2021 à 19h30

- Clôture de la séance : 21h52.

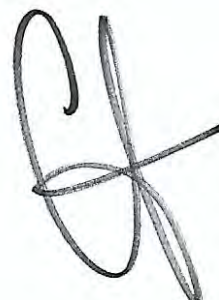
La secrétaire,

Yvette CANNAVO



La présidente,

Chantal COLIN





RAPPORT

MORAL ET

D'ORIENTATION

2021 | 2022

Lors de la dernière assemblée générale, je formais des vœux pour que nos adhérents retrouvent vite le chemin de la maison.

J'ai été entendue puisque je peux affirmer que 2021/2022 fut une belle année, et que la reprise est bien là.

La politique de remboursement mise en place pendant la période Covid nous a permis de démarrer l'année dans un climat de confiance.

Grace aux aides de l'état nous avons pu garder nos forces vives pour aborder 2021/2022 en toute quiétude.

Nous avons poursuivi la pérennisation des postes animation enfance en respect de notre engagement MCL 2025.

La subvention Ville de Metz reste à l'équilibre.

J'attire l'attention sur la prestation périscolaire pour la rentrée prochaine. Nous allons subir une augmentation des charges liées à l'inflation. Lors des votes concernant ce poste de finance bien précis, je souhaite que nos élus en tiennent compte.

Je note le désengagement total du Département concernant le pôle jeunesse et l'éducation populaire. Plus aucune subvention ne nous est accordée.

Pour ce qui concerne la Région Grand Est, il est clair que nous sommes bien trop éloignés de Strasbourg. Le passage à la Fédération Régionale Grand Est des MJC est pratiquement obligatoire.

Pour faire suite à l'arrêt de la Fédération Française des MJC, une convergence entre ex FFMJC et la Confédération des MJC est engagée dans une démarche de reconstruction d'un réseau unique au niveau national. Je salue ici l'activité de la Fédération Régionale qui s'investit

pleinement dans ce projet.

Notre projet MCL 2025 est en cours d'évaluation, validé par le DLA (dispositif d'accompagnement local). Nous cherchons à l'actualiser dans une logique de partage concernant tout le monde.

C'est devenu une bien triste tradition, je vais parler maintenant de l'état de la maison...

Depuis des années, tous les présidents et présidentes ont attiré l'attention sur la dégradation du bâtiment. Force est de constater que nous n'avons pas su parler très fort.

Nous sommes toujours dans l'impossibilité d'accueillir des personnes à mobilité réduite.

Je ne peux que réitérer les précédentes demandes : à quand une étude sérieuse pour essayer de trouver une solution ? La Maison de la Culture et des Loisirs est sensée accueillir TOUT LE MONDE !!! La réalité est que nous passons pour des guignols.

Des travaux ont été demandés en juillet 2020, demande restée encore aujourd'hui sans réponse.

Je ne baisserai pas les bras.

Le conseil d'administration est composé de bénévoles et sans eux la maison n'existe plus. Je lance un appel à toutes les bonnes volontés pour rejoindre notre équipe.

Merci à tous ceux qui œuvrent pour la vie de notre maison et en particulier à l'occasion de cette rentrée 2022. Toutes les équipes sont mobilisées pour pallier à l'absence de notre directeur Pierre Waeckerlé. Je suis ravie de constater que toutes les bonnes volontés sont présentes pour m'épauler et faire en sorte vive la maison.

Nous lui souhaitons un prompt rétablissement.

Chantal COLIN
Présidente





COMPTE ANNUELS

2021

ET PREVISIONS

2022

Association
Maison de la Culture et des Loisirs de Metz

36, rue Saint Marcel

57000 METZ

RAPPORT FINANCIER

Sur les comptes de l'exercice 2021

Assemblée Générale Ordinaire du 17 Septembre 2022

Madame la Présidente,

Mesdames,

Messieurs,

Il m'appartient de vous présenter les résultats financiers de l'exercice 2021, tels qu'ils ressortent du bilan approuvé par notre Conseil d'Administration et vérifié par le Commissaire aux comptes

*La crise sanitaire liée au Covid-19 s'est poursuivie en 2021 entraînant un ralentissement de l'activité et la fermeture de l'établissement.
Les éléments qui suivent tiennent compte de l'impact économique de la pandémie sur l'activité des deux derniers exercices.*

A – PRODUITS :

A - PRODUITS				
DESIGNATION	2021	2020	VARIATION	PREVISION BUDGETAIRE 2022
Subvention Ville de Metz	193 147	208 838	-15 691	201 700
Subvention PSO CAF	18176	19 515	-999	17 000
Subvention Conseil Départemental	226	8 972	-8 746	1 000
Subvention Conseil Régional	0	0	0	0
Subvention Etat MC-ASP	22 261	26 427	-4 166	22 400
Cotisations adhérents	14 292	10 969	2 2247	14 500
Participation activité ateliers	156 105	108 788	47 317	187 000
Prestations Périscolaire	116 964	116 070	894	117 000
Produits financiers	701	94	607	600
Autres produits	22 549	17 700	4 849	21 000
TOTAL DES PRODUITS (A)	541 421	517 373	24 048	582 200
PRODUITS SUPPLEMENTIFS	140 033	140 033		140 033

Les produits sont en augmentation de 4,6 % par rapport à 2020, mais bien largement inférieurs à 2019, dernier exercice avant la pandémie, notamment les activités Atelier. Les subventions de fonctionnement versées par les collectivités et établissements publics ont été

maintenues pour l'exercice, au titre des activités principales, conformément aux décisions d'attribution.

Les subventions de la Ville de Metz concernent le fonctionnement pour 155 567 € l'animation estivale pour 7 500 € et la Galerie d'Arts pour 30 000 €.

Les subventions de la CAF concernent les activités périscolaire et extrascolaire, ainsi qu'une aide exceptionnelle de 2000€.

La subvention des Conseil Départemental de 226 €, représente l'aide aux licences « Rando »

Les subventions d'Etat au titre de l'ASP s'élèvent à 22 261 €, contre 26 427 € en 2020.

Les cotisations des adhérents et la participation aux activités tiennent compte d'une reprise de provisions 23 000 €, constatée en 2019 et 2020 pour le remboursement de prestations non réalisées, qui figure au compte de résultat dans la rubrique » Reprise de provisions ».

Les autres produits concernent :

- *Reprise de provisions fonds dédié pour :* 7 000€
- *Transfert de charges (dont remboursement formations et reprise de subvention investissement) :* 8 487 €
- *Dons sur activités* 7 062 €

Les produits supplétifs concernent la mise à disposition gratuite des locaux abritant la Maison de la Culture et des Loisirs de Metz par la Commune de METZ, évaluée par la DGFP Division Domaines, à 125.000 € hors taxes par an et à la valorisation du bénévolat à 15 033 € par an.

La prestation périscolaire, dans un contexte difficile, se maintien à 113 964 €.

B – CHARGES :

B-CHARGES				
DESIGNATION	2021	2020	VARIATION	PREVISION BUDGETAIRE 2022
Services extérieurs	98 554	68 147	30 407	78 000
Impôts et taxes	4 673	6 782	-2 109	6 000
Frais de personnel	360 400	380 408	-20 008	387 000
Participation chômage partiel- Aide urssaf	-38 519	- 54 967	16 448	0
Galerie d'arts	9 375	7 177	2 198	10 000
Ateliers Activité éducative	61 633	65 282	-3 649	66 000
Charges financières	10	340	-330	100
Dotation aux amortissements et	912	2 249	-1 337	2 000

Provisions	16 906	8 500	8 406	4 000
Reports en fonds dédiés	0	17 000	-17 000	
TOTAL DES CHARGES	513 944	500 918	13 026	553 100
CHARGES SUPPLEMENTIVES	140 033	140 033		140 033

Dans le contexte complexe et évolutif de la pandémie en 2021, l'association a limité au plus juste ses charges de fonctionnement, en assurant une reprise de ses activités et en maîtrisant les charges qui en découlent.

La masse salariale est en rapport avec d'activité et tient compte des aides attribuées par l'Etat, au titre de l'activité partielle, globalement 38 519€.

Depuis Avril 2021 le directeur est employé en direct par l'association.

Le poste impôts et taxes comprend les dépenses pour la formation du personnel dont la prise en charge des formations est inclus dans les « autres produits ».

La dotation aux provisions concerne l'indemnité de fin de carrière pour 16 906 €.

Le résultat de l'exercice se traduit par un excédent comptable de 27 477 €.

C - Prévision budgétaire :

La prévision budgétaire 2022 a été élaborée et actualisée avec prudence pour tenir compte de l'incidence de la pandémie sur les activités :

Produits :

<i>- Les subventions allouées par la Ville de Metz sont évaluées à (fonctionnement, galerie, animation estivale);</i>	<i>201 700 €</i>
<i>- Subvention périscolaire CAF</i>	<i>17 000 €</i>
<i>- Subventions du Conseil Départemental</i>	<i>1 000 €</i>
<i>- Subvention Etat MC-ASP</i>	<i>22 400 €</i>
<i>- Ajustement de l'activité des ateliers</i>	<i>187 000 €</i>
<i>- Prestation périscolaire Ville de Metz</i>	<i>117 000 €</i>

Les autres postes produits comprennent les cotisations des adhérents, les transferts de charges, et la reprise de provisions fonds dédiés.

Charges :

- Elles ont été évaluées en fonction d'une reprise progressive des activités, et des surcoûts liés aux fluides.

- La masse salariale est établie sur le maintien de l'effectif, et son adaptation aux activités.

- Les rubriques « Galerie Arts et activités éducatives » sont approchées en tenant compte du risque sanitaire, non maîtrisable.

- La prévision budgétaire de fonctionnement s'équilibre à 582 200 € en produits et en charges. La poursuite d'activité, bien que réduite, n'est pas remise en cause par la pandémie.

D - BILAN

La valeur comptable nette des immobilisations corporelles s'élève au 31 décembre 2021, à 12 726€, hors œuvres d'arts propriété de l'association, pour la partie non valorisée.

Aucune dépense d'investissement n'a été réalisée au cours de l'exercice 2021.

Il a été procédé à la mise hors service pour 25 808 € de matériel intégralement amorti.

A la date du 31 décembre 2021 les disponibilités s'élèvent à 173 014 €, y compris 24 817 € de produits perçus d'avance, dont 13 160 € de la Ville de Metz.

Le passif de l'association au 31 décembre 2021 est de 87 912 € dont 27 619 € de capital emprunté.

La provision pour risques et charges concerne l'indemnité de fin de carrière des salariés.

Les fonds dédiés pour des prestations à réaliser en 2022 sont évaluées à 10 000€.

Lors de sa réunion, votre Conseil d'Administration a approuvé le bilan et proposé d'affecter le résultat de l'exercice au compte « Report à Nouveau ».

Le rapport du Commissaire aux Comptes qui va suivre vous confirmera que la gestion s'est effectuée dans le souci de l'intérêt général des membres et adhérents de l'association.

*Fait à METZ, le 23 Juin 2022
Le Trésorier*

Maison de la Culture et des Loisirs

36 Rue Saint Marcel

57000 METZ

Comptes de clôture de la société

Période du 01/01/2021 au 31/12/2021

Nous vous présentons ci-après les comptes annuels de votre entité qui se décomposent ainsi :

- Bilan Actif;
- Bilan Passif ;
- Compte de Résultat;
- Liasse fiscale ;

-

Bilan Actif

Etat exprimé en euros		31/12/2021			31/12/2020
		Brut	Amort. et Dépréc.	Net	Net
ACTIF IMMOBILISE	IMMOBILISATIONS INCORPORELLES				
	Frais d'établissement				
	Frais de recherche et de développement				
	Concessions brevets droits similaires	3 189	3 189		
	Fonds commercial (1)				
	Autres immobilisations incorporelles				
	Avances et acomptes				
	IMMOBILISATIONS CORPORELLES				
	Terrains				
	Constructions				
Installations techniques, mat. et outillage indus.	87 908	86 405	1 503	2 415	
Autres immobilisations corporelles	229 965	218 742	11 224	11 224	
Immobilisations grevées de droits					
Immobilisations en cours					
Avances et acomptes					
IMMOBILISATIONS FINANCIERES (2)					
Participations évaluées selon mise en équival.					
Autres participations					
Créances rattachées à des participations					
Autres titres immobilisés					
Prêts					
Autres immobilisations financières					
	TOTAL (I)	321 062	308 336	12 727	13 639
ACTIF CIRCULANT	STOCKS ET EN-COURS				
	Matières premières, approvisionnements				
	En-cours de production de biens				
	En-cours de production de services				
	Produits intermédiaires et finis				
	Marchandises				
Avances et Acomptes versés sur commandes					
CREANCES (3)					
Créances usagers et comptes rattachés					
Autres créances	9 029		9 029	41 304	
VALEURS MOBILIERES DE PLACEMENT					
DISPONIBILITES	173 014		173 014	128 324	
COMPTES DE REGULARISATION	Charges constatées d'avance	914		914	
	TOTAL (II)	182 956		182 956	169 627
	Frais d'émission d'emprunt à étaler (III)				
	Primes de remboursement des obligations (IV)				
	Ecarts de conversion actif (V)				
	TOTAL ACTIF (I à VI)	504 019	308 336	195 683	183 266

(1) dont droit au bail

(2) dont à moins d'un an

(3) dont à plus d'un an

ENGAGEMENTS RECUS

Legs nets à réaliser : - acceptés par les organes statutairement compétents

- autorisés par l'organisme de tutelle

Dons en nature restant à vendre

Bilan Passif

Etat exprimé en euros

		31/12/2021	31/12/2020
Fonds associatifs	Fonds propres		
	Fonds associatifs sans droit de reprise <i>Dont legs et donations avec contrepartie d'actifs immobilisés, subventions d'investissements affectées à des biens renouvelables</i>	(176 297)	(192 752)
	Ecarts de réévaluation		
	Réserves	161 229	161 229
	Report à nouveau		
	Résultat de l'exercice	27 478	16 455
	Total des fonds propres	12 410	(15 068)
	Autres fonds associatifs		
	Fonds associatifs avec droit de reprise - Apports - Legs et donations - Subventions d'investissements affectées à des biens renouvelables		
	Résultats sous contrôle de tiers financeurs Droits des propriétaires Ecarts de réévaluation Subventions d'investissement sur biens non renouvelables Provisions réglementées	1 240	1 647
Total des autres fonds associatifs	1 240	1 647	
Total des fonds associatifs	13 650	(13 421)	
Provisions			
Provisions pour risques Provisions pour charges	59 304	23 000 42 398	
Total des provisions	59 304	65 398	
Fonds dédiés			
Sur subventions de fonctionnement Sur dons manuels affectés Sur legs et donations affectés	10 000	17 000	
Total des fonds dédiés	10 000	17 000	
DETTES (1)			
DETTES FINANCIERES			
Emprunts obligataires convertibles Autres emprunts obligataires Emprunts dettes auprès des établissements de crédit (2) Emprunts et dettes financières divers Avances et acomptes reçus sur commandes en cours	27 699	31 688	
DETTES D'EXPLOITATION			
Dettes fournisseurs et comptes rattachés Dettes fiscales et sociales	24 579 35 634	43 276 30 243	
DETTES DIVERSES			
Dettes sur immobilisations et comptes rattachés Autres dettes		6 025	
Produits constatés d'avance	24 817	3 056	
Total des dettes	112 729	114 289	
Ecarts de conversion passif			
TOTAL PASSIF	195 683	183 266	
Résultat de l'exercice exprimé en centimes	27 477,82	16 454,65	
(1) Dont à moins d'un an	92 535	114 289	
(2) Dont concours bancaires courants, et soldes créditeurs de banques et CCP		265	
ENGAGEMENTS DONNES			

Compte de Résultat

Etat exprimé en euros

		31/12/2021	31/12/2020
		12 mois	12 mois
PRODUITS D'EXPLOITATION	Ventes de marchandises, de produits fabriqués		
	Prestations de services		
	Productions stockée		
	Production immobilisée		
	Subventions d'exploitation	233 810	263 752
	Dons		
	Cotisations		
	Legs et donations		
	Autres produits de gestion courante	252 839	224 858
	Reprises sur provisions et amortissements, transfert de charges	30 859	8 190
	Autres produits	8 722	10 969
	526 230	507 769	
CHARGES D'EXPLOITATION	Achats		
	Variation de stock		
	Autres achats et charges externes	91 990	145 718
	Impôts, taxes et versements assimilés	4 673	6 782
	Rémunération du personnel	300 100	265 023
	Charges sociales	21 781	(17 251)
	Subventions accordées par l'association		
	Dotation aux amortissements et dépréciations	912	2 249
	Dotation aux provisions	16 906	8 500
	Autres charges	71 008	72 459
		507 370	483 479
	1 - RESULTAT COURANT NON FINANCIER	18 860	24 289
Produits financiers	Reprises sur provisions et dépréciations et transferts de charges		
	Intérêts et produits financiers	701	94
	Dotation aux amortissements et aux dépréciations		
Charges financières	Intérêts et charges financières	10	340
		691	(246)
	3 - RESULTAT COURANT AVANT IMPOT (1 + 2)	19 551	24 043
Produits exceptionnels	Produits exceptionnels	7 490	9 510
	Charges exceptionnelles	6 563	99
	4 - RESULTAT EXCEPTIONNEL	927	9 412
EVALUATION DES CONTRIBUTIONS VOLONTAIRES EN NATURE	Impôts sur les sociétés		
	(+) Report des ressources non utilisées des exercices antérieurs	7 000	
	(-) Engagements à réaliser sur ressources affectées		17 000
	TOTAL DES PRODUITS	541 422	517 373
	TOTAL DES CHARGES	513 944	500 918
	EXCEDENT ou DEFICIT	27 478	16 455
EVALUATION DES CONTRIBUTIONS VOLONTAIRES EN NATURE	PRODUITS	140 033	
	Bénévolat	15 033	
	Prestations en nature	125 000	
	Dons en nature		
	CHARGES	140 033	
	Secours en nature		
	Mise à disposition gratuite de biens et services	125 000	
Personnel bénévole	15 033		

Détail de l' Actif

Etat exprimé en euros

	01/01/2021 31/12/2021	12 mois	01/01/2020 31/12/2020	12 mois	Variations	%
TOTAL II - Actif Immobilisé NET	12 727	6,50	13 639	7,44	(912)	-6,69
Concessions brevets et droits similaires						
205000 Concessions et droits similaire	3 189	1,63	3 189	1,74		
280500 Amortis. concess. & droits sim	(3 189)	-1,63	(3 189)	-1,74		
Installations techniques, matériel et outillage	1 503	0,77	2 415	1,32	(912)	-37,76
215000 Install. tech. mat. outil. ind	87 908	44,92	87 908	47,97		
281500 Amortis. matériel et outillage	(86 405)	-44,16	(85 493)	-46,65	(912)	-1,07
Autres immobilisations corporelles	11 224	5,74	11 224	6,12		
218100 Instal.gales, agencet, aménagt.	149 220	76,26	149 220	81,42		
218101 Reprise invest			25 808	14,08	(25 808)	-100,00
218300 Matériel de bureau	69 522	35,53	69 522	37,93		
218400 Mobilier	6 807	3,48	6 807	3,71		
218401 Reprise invest	4 416	2,26	4 416	2,41		
281810 Amortis. instal. gales, agencet	(149 220)	-76,26	(149 220)	-81,42		
281811 Amortiss reprise amorts			(25 808)	-14,08	25 808	100,00
281830 Amortis. matér.bureau et infor	(69 522)	-35,53	(69 522)	-37,93		
TOTAL III - Actif Circulant NET	182 956	93,50	169 627	92,56	13 329	7,86
Autres créances	9 029	4,61	41 304	22,54	(32 274)	-78,14
425000 Personnel - avances et acompte	675	0,34			675	
441000 Subventions à percevoir	8 354	4,27	11 467	6,26	(3 113)	-27,15
468700 Produits à recevoir			29 836	16,28	(29 836)	-100,00
Disponibilités	173 014	88,42	128 324	70,02	44 690	34,83
512000 Banque	31 628	16,16	15 380	8,39	16 249	105,65
512001 Caisse epargne	30 692	15,68	30 539	16,66	153	0,50
514000 Chèques postaux	61 350	31,35	18 438	10,06	42 912	232,73
514001 Cheques postaux epargne	47 416	24,23	61 868	33,76	(14 451)	-23,36
531000 Caisse mcl	1 927	0,98	2 099	1,15	(172)	-8,18
Charges constatées d'avance	914	0,47			914	
486000 Charges constatées d'avance	914	0,47			914	
TOTAL DU BILAN ACTIF	195 683	100,00	183 266	100,00	12 417	6,78

Détail du Passif

Etat exprimé en euros

	01/01/2021 31/12/2021	12 mois	01/01/2020 31/12/2020	12 mois	Variations	%
TOTAL I - Total des fonds associatifs	13 650	6,98	(13 421)	-7,32	27 071	201,70
Total des fonds propres	12 410	6,34	(15 068)	-8,22	27 478	182,36
Fonds associatif sans droit de reprise	(176 297)	-90,09	(192 752)	-105,1	16 455	8,54
102200 Fonds associatif	(176 297)	-90,09	(192 752)	-105,1	16 455	8,54
Réserves	161 229	82,39	161 229	87,98		
106801 Reprise investissement	161 229	82,39	161 229	87,98		
Excédent ou déficit de l'exercice	27 478	14,04	16 455	8,98	11 023	66,99
Total des autres fonds associatifs	1 240	0,63	1 647	0,90	(406)	-24,68
Subventions d'investissement	1 240	0,63	1 647	0,90	(406)	-24,68
131000 Subventions d'équipement	42 943	21,95	42 943	23,43		
139000 Subventions inscrites au c/r	(41 703)	-21,31	(41 296)	-22,53	(406)	-0,98
TOTAL III - Total des Provisions	59 304	30,31	65 398	35,68	(6 094)	-9,32
Provisions pour risques			23 000	12,55	(23 000)	-100,00
151800 Prov. pour risques et charges			23 000	12,55	(23 000)	-100,00
Provisions pour charges	59 304	30,31	42 398	23,13	16 906	39,87
158800 Provisions pour charges divers	59 304	30,31	42 398	23,13	16 906	39,87
TOTAL II - Total des fonds reportés et dédiés	10 000	5,11	17 000	9,28	(7 000)	-41,18
Fonds dédiés sur subventions d'exploitation	10 000	5,11	17 000	9,28	(7 000)	-41,18
194000 Fonds dédiés - Subv. Expl.	10 000	5,11	17 000	9,28	(7 000)	-41,18
TOTAL IV - Total des dettes	112 729	57,61	114 289	62,36	(1 560)	-1,37
Emprunts et dettes auprès des établissements de crédit	27 699	14,15	31 688	17,29	(3 990)	-12,59
164000 Emprunts auprès établ. de créd	8 809	4,50	12 534	6,84	(3 725)	-29,72
164001 Emprunt ffmjc	3 890	1,99	3 890	2,12		
164002 Emprunt lorraine active	15 000	7,67	15 000	8,18		
518600 Interets courus a payer			265	0,14	(265)	-100,00
Dettes fournisseurs et comptes rattachés	24 579	12,56	43 276	23,61	(18 697)	-43,20
401100 Fournisseurs	13 159	6,72	34 192	18,66	(21 033)	-61,51
408100 Fournisseurs - fact. non parve	11 420	5,84	9 084	4,96	2 336	25,72
Dettes fiscales et sociales	35 634	18,21	30 243	16,50	5 391	17,83
428600 Prov indté congés payés	18 181	9,29	14 820	8,09	3 361	22,68
431000 Sécurité sociale	4 553	2,33	4 971	2,71	(418)	-8,41
437200 Caisse de retraite salariés	3 748	1,92	2 337	1,27	1 412	60,42
438600 Charges sociales /idté c payés	4 545	2,32	3 705	2,02	840	22,68
442100 Etat-prelevement à la source	327	0,17	56	0,03	271	486,41
448630 Formation continue	4 280	2,19	4 355	2,38	(75)	-1,72
Autres dettes			6 025	3,29	(6 025)	-100,00
419700 Clients - autres avoirs			1 805	0,98	(1 805)	-100,00
467100 Creditors Rembt Activites			4 221	2,30	(4 221)	-100,00
Produits constatés d'avance	24 817	12,68	3 056	1,67	21 761	712,07
487000 Produits constatés d'avance	20 160	10,30			20 160	
487100 Cotisations constatees d'avanc	4 657	2,38	3 056	1,67	1 601	52,39

Détail du Passif

Etat exprimé en euros	01/01/2021	12	01/01/2020	12	Variations	%
	31/12/2021	mois	31/12/2020	mois		
Total du passif	195 683	100,00	183 266	100,00	12 417	6,78

Détail du compte de résultat

Etat exprimé en euros

	01/01/2021 31/12/2021	12 mois	01/01/2020 31/12/2020	12 mois	Variations	%
Total des produits d'exploitation	526 230	<i>100,00</i>	507 769	<i>100,00</i>	18 461	<i>3,64</i>
Subventions d'exploitation	233 810	<i>44,43</i>	263 752	<i>51,94</i>	(29 941)	<i>-11,35</i>
741000 Subv.fonct.ville de metz	155 567	<i>29,56</i>	157 660	<i>31,05</i>	(2 093)	<i>-1,33</i>
741100 Subv galerie ville metz	30 000	<i>5,70</i>	30 000	<i>5,91</i>		
741101 Subv vdm anniversaire			7 000	<i>1,38</i>	(7 000)	<i>-100,00</i>
741102 Subv VDM Transport ME			2 100	<i>0,41</i>	(2 100)	<i>-100,00</i>
741200 Subv activ estivales ville met	7 580	<i>1,44</i>	8 170	<i>1,61</i>	(590)	<i>-7,22</i>
741400 Subv cd 57 udmjc	226	<i>0,04</i>	846	<i>0,17</i>	(621)	<i>-73,35</i>
741500 Subv vdm entr'acte			3 908	<i>0,77</i>	(3 908)	<i>-100,00</i>
743000 Subvention caf pso	10 354	<i>1,97</i>	18 888	<i>3,72</i>	(8 534)	<i>-45,18</i>
743200 Subv caf atl	7 822	<i>1,49</i>	627	<i>0,12</i>	7 195	<i>N/S</i>
744000 Subv cg57 - fonctionnement			5 226	<i>1,03</i>	(5 226)	<i>-100,00</i>
744200 Subv cg57 - relais			2 900	<i>0,57</i>	(2 900)	<i>-100,00</i>
748000 Subvention asp	22 261	<i>4,23</i>	26 427	<i>5,20</i>	(4 165)	<i>-15,76</i>
Autres produits de gestion courante	252 839	<i>48,05</i>	224 858	<i>44,28</i>	27 981	<i>12,44</i>
758202 Chants	6 759	<i>1,28</i>	5 348	<i>1,05</i>	1 410	<i>26,37</i>
758203 Guitare	10 121	<i>1,92</i>	6 587	<i>1,30</i>	3 534	<i>53,65</i>
758204 Piano	7 378	<i>1,40</i>	4 676	<i>0,92</i>	2 702	<i>57,79</i>
758207 Mao	2 034	<i>0,39</i>	1 177	<i>0,23</i>	857	<i>72,77</i>
758209 Ama- musiques actuelles	130	<i>0,02</i>	799	<i>0,16</i>	(669)	<i>-83,72</i>
758500 Encadremt d'art	3 474	<i>0,66</i>	2 549	<i>0,50</i>	924	<i>36,27</i>
758508 Danse moderne	14 019	<i>2,66</i>	10 046	<i>1,98</i>	3 973	<i>39,55</i>
758509 Cafe theatre	4 340	<i>0,82</i>	1 855	<i>0,37</i>	2 485	<i>133,99</i>
758510 Periscolaire	113 964	<i>21,66</i>	116 070	<i>22,86</i>	(2 107)	<i>-1,82</i>
758512 Batterie	2 295	<i>0,44</i>	2 031	<i>0,40</i>	264	<i>12,99</i>
758513 Relais	420	<i>0,08</i>	1 705	<i>0,34</i>	(1 286)	<i>-75,40</i>
758516 Jeune public	1 043	<i>0,20</i>	1 892	<i>0,37</i>	(848)	<i>-44,84</i>
758524 Basse	1 799	<i>0,34</i>	1 229	<i>0,24</i>	570	<i>46,34</i>
758526 Jeux video	299	<i>0,06</i>	748	<i>0,15</i>	(449)	<i>-60,04</i>
758560 Stages enfants	1 200	<i>0,23</i>	926	<i>0,18</i>	274	<i>29,59</i>
758600 Vitrail	1 937	<i>0,37</i>	990	<i>0,20</i>	947	<i>95,61</i>
758602 In formatiqu e	228	<i>0,04</i>	270	<i>0,05</i>	(42)	<i>-15,56</i>
758603 Theatre enfants	1 377	<i>0,26</i>	455	<i>0,09</i>	921	<i>202,31</i>
758604 Theatre	3 542	<i>0,67</i>	1 982	<i>0,39</i>	1 560	<i>78,71</i>
758605 Diction	1 586	<i>0,30</i>	1 178	<i>0,23</i>	408	<i>34,59</i>
758606 Theatre adultes	2 713	<i>0,52</i>	3 091	<i>0,61</i>	(378)	<i>-12,23</i>
758607 Atelier bd			320	<i>0,06</i>	(320)	<i>-100,00</i>
758609 Cinéma/vidéos	911	<i>0,17</i>	493	<i>0,10</i>	418	<i>84,90</i>
758612 Danse salsa	1 288	<i>0,24</i>	1 012	<i>0,20</i>	277	<i>27,33</i>
758613 Des gestes et des hommes	1 337	<i>0,25</i>			1 337	
758650 Alsh	7 100	<i>1,35</i>	6 787	<i>1,34</i>	313	<i>4,61</i>
758651 Centre aéré	17 868	<i>3,40</i>	11 630	<i>2,29</i>	6 238	<i>53,64</i>
758000 Produits divers gestion couran						
758010 Produits Sponsoring	200	<i>0,04</i>			200	
758301 Galeries			1 879	<i>0,37</i>	(1 879)	<i>-100,00</i>
758302 Dessin	4 533	<i>0,86</i>	6 325	<i>1,25</i>	(1 793)	<i>-28,34</i>
758303 Dessin enfant	1 805	<i>0,34</i>	984	<i>0,19</i>	822	<i>83,53</i>
758304 Photo	702	<i>0,13</i>			702	
758306 Calligraphie	2 349	<i>0,45</i>	800	<i>0,16</i>	1 548	<i>193,48</i>
758308 Asav	124	<i>0,02</i>	152	<i>0,03</i>	(28)	<i>-18,60</i>
758309 Mangas	1 045	<i>0,20</i>	853	<i>0,17</i>	192	<i>22,55</i>
758397 Atelier autobiographique	368	<i>0,07</i>	1 227	<i>0,24</i>	(859)	<i>-70,00</i>
758398 Atelier du verbe			107	<i>0,02</i>	(107)	<i>-100,00</i>
758399 Text'o present	150	<i>0,03</i>	322	<i>0,06</i>	(172)	<i>-53,47</i>
758400 Japonais	1 093	<i>0,21</i>	613	<i>0,12</i>	480	<i>78,28</i>
758401 Anglais	2 662	<i>0,51</i>	1 113	<i>0,22</i>	1 549	<i>139,15</i>
758402 Chinois	660	<i>0,13</i>	398	<i>0,08</i>	262	<i>65,82</i>
758403 Espagnol	8 401	<i>1,60</i>	10 424	<i>2,05</i>	(2 023)	<i>-19,40</i>
758404 Esperanto			91	<i>0,02</i>	(91)	<i>-100,00</i>
758405 Art floral ikebana	1 854	<i>0,35</i>	1 144	<i>0,23</i>	710	<i>62,04</i>

Détail du compte de résultat

Etat exprimé en euros		01/01/2021 31/12/2021	12 mois	01/01/2020 31/12/2020	12 mois	Variations	%
758407	Scrabble			204	0,04	(204)	-100,00
758408	Arabe	1 635	0,31	1 274	0,25	361	28,35
758412	Allemand	2 875	0,55	2 086	0,41	789	37,81
758704	Randonnee	226	0,04	404	0,08	(178)	-44,06
758705	Cuisine végétarienne	501	0,10	619	0,12	(118)	-19,06
758751	Civilisation grecque	259	0,05	(129)	-0,03	388	301,55
758801	Réservation salle			125	0,02	(125)	-100,00
758802	Yoga	2 694	0,51	2 888	0,57	(195)	-6,74
758803	Qigong	1 787	0,34	1 486	0,29	302	20,32
758804	Vinyasa yoga	335	0,06	(202)	-0,04	537	265,94
758806	Pilates	7 421	1,41	3 824	0,75	3 597	94,08
Reprises sur amts, dép, prov et transferts de charges		30 859	5,86	8 190	1,61	22 669	276,78
781500	Repris.s/provis.risques & char	23 000	4,37	631	0,12	22 369	N/S
791000	Transfert de charges d'exploit	7 859	1,49	7 559	1,49	300	3,97
Autres produits		8 722	1,66	10 969	2,16	(2 247)	-20,49
751000	Adhésions mcl	8 722	1,66	10 969	2,16	(2 247)	-20,49
Total des charges d'exploitation		507 370	96,42	483 479	95,22	23 891	4,94
Autres achats et charges externes		91 990	17,48	145 718	28,70	(53 728)	-36,87
606100	Eau	1 955	0,37	365	0,07	1 590	436,23
606110	Electricite-Chauffage-Gaz	16 140	3,07	4 321	0,85	11 819	273,52
606120	Chauffage gaz			7 278	1,43	(7 278)	-100,00
606300	Achats de petit équipement	12 756	2,42	3 921	0,77	8 835	225,30
606301	Produits et fournitures Covid			4 915	0,97	(4 915)	-100,00
606400	Achats fournitures administrat	8 653	1,64	4 324	0,85	4 329	100,13
611000	Sous-traitance générale	4 228	0,80			4 228	
613000	Locations	3 058	0,58	1 957	0,39	1 101	56,27
615000	Entretien et réparations	36	0,01	241	0,05	(205)	-85,07
615600	Maintenance	4 032	0,77	2 434	0,48	1 598	65,65
616100	Assurances multirisques	4 982	0,95	4 982	0,98	(1)	-0,01
618100	Documentation générale	156	0,03			156	
618500	Frais de colloques, de séminai	747	0,14			747	
621000	Personnel exterieur a l'entrep			77 669	15,30	(77 669)	-100,00
622600	Honoraires	13 940	2,65	10 052	1,98	3 888	38,68
623000	Publicité	5 980	1,14	5 957	1,17	24	0,40
623800	Divers (pourboires, dons coura	438	0,08	1 080	0,21	(642)	-59,47
625000	Deplacem. missions et receptio	1 148	0,22	915	0,18	232	25,39
625100	Voyages et déplacements	2 748	0,52	329	0,06	2 419	736,01
626000	Frais postaux	2 096	0,40	1 627	0,32	469	28,81
626100	Frais de télécommunication	3 789	0,72	4 661	0,92	(872)	-18,71
627000	Services bancaires et assimile	2 628	0,50	4 326	0,85	(1 699)	-39,26
628100	Cotisation ffmjc	1 758	0,33	1 296	0,26	462	35,67
628101	Cotisations frmjc			2 343	0,46	(2 343)	-100,00
628102	Cotisations diverses	722	0,14	724	0,14	(2)	-0,30
Impôts, taxes, versements assimilés		4 673	0,89	6 782	1,34	(2 109)	-31,10
633300	Formation continue (organisme)	4 673	0,89	6 782	1,34	(2 109)	-31,10
Rémunération du personnel		300 100	57,03	265 023	52,19	35 078	13,24
641000	Remunerations du personnel	265 440	50,44	218 460	43,02	46 980	21,50
641200	Congés payés	3 361	0,64	(870)	-0,17	4 231	486,32
641400	Indemnités et avantages divers	31 300	5,95	47 433	9,34	(16 133)	-34,01
Charges sociales		21 781	4,14	(17 251)	-3,40	39 032	226,26
645100	Cotisations à l'urssaf	38 576	7,33	14 394	2,83	24 182	168,00
645200	Cotisations aux mutuelles	15 791	3,00	10 270	2,02	5 521	53,76
645600	Charges sur cp	526	0,10	(218)	-0,04	744	341,28
647010	Indemnites transport	843	0,16			843	

Détail du compte de résultat

Etat exprimé en euros		01/01/2021 31/12/2021	12 mois	01/01/2020 31/12/2020	12 mois	Variations	%
647500	Médecine du travail et pharmac	1 103	0,21	1 160	0,23	(58)	-4,96
647800	Autres charges sociales	3 461	0,66			3 461	
649200	Aide Etat activité partielle	(38 519)	-7,32	(42 858)	-8,44	4 339	10,12
Dotations aux amortissements et aux dépréciations		912	0,17	2 249	0,44	(1 337)	-59,45
681120	Dot. amort. s/immobil. corpore	912	0,17	2 249	0,44	(1 337)	-59,45
Dotations aux provisions		16 906	3,21	8 500	1,67	8 406	98,89
681500	Dot. prov. risques & ch. explo	16 906	3,21	8 500	1,67	8 406	98,89
Autres charges		71 008	13,49	72 459	14,27	(1 451)	-2,00
651600	Droits d'auteurs	613	0,12	794	0,16	(181)	-22,83
658000	Charges diverses gestion coura	9				9	N/S
658202	Chant	600	0,11	5 495	1,08	(4 895)	-89,08
658208	MAO			190	0,04	(190)	-100,00
658209	AMA musiques actuelles			353	0,07	(353)	-100,00
658301	Galleries d'arts	9 375	1,78	7 177	1,41	2 198	30,62
658302	Dessin peinture	278	0,05	880	0,17	(602)	-68,41
658306	Calligraphie	200	0,04	900	0,18	(700)	-77,78
658308	Asav	1 239	0,24	518	0,10	720	139,05
658309	Mangas	300	0,06			300	
658397	Atelier autobiographique	1 362	0,26	1 095	0,22	267	24,34
658399	Texto présent			887	0,17	(887)	-100,00
658403	Espagnol	491	0,09	650	0,13	(159)	-24,41
658405	Art floral(ikebana)	1 876	0,36	1 265	0,25	611	48,34
658507	Dessin chinois	160	0,03			160	
658508	Danse moderne	470	0,09			470	
658509	Cafe theatre	2 507	0,48			2 507	
658510	Periscolaire	2 651	0,50	913	0,18	1 738	190,31
658513	Relais	1 389	0,26	5 352	1,05	(3 963)	-74,05
658517	Créations choregraphiques	632	0,12			632	
658526	Jeux vidéos	760	0,14	1 120	0,22	(360)	-32,14
658560	Stages enfants	2 853	0,54	1 064	0,21	1 789	168,13
658600	Vitrail arts	833	0,16			833	
658601	Vdl entracte			2 359	0,46	(2 359)	-100,00
658602	INFORMATIQUE	105	0,02			105	
658603	Theatre enfants	7 014	1,33	2 100	0,41	4 914	234,00
658606	Theatre adultes	11 196	2,13	16 143	3,18	(4 948)	-30,65
658609	Atelier cine video	300	0,06			300	
658612	Danse salsa	1 094	0,21	2 038	0,40	(944)	-46,30
658616	Jeune public			920	0,18	(920)	-100,00
658650	Alsh	3 752	0,71	2 126	0,42	1 626	76,50
658651	Mercredi recre	9 336	1,77	6 975	1,37	2 361	33,84
658700	Animations estivales	4 062	0,77	5 793	1,14	(1 731)	-29,89
658704	Randonnee pedestre	638	0,12	143	0,03	495	346,15
658705	Cuisine vegetarienne	184	0,03	731	0,14	(547)	-74,84
658802	Yoga	1 220	0,23	1 710	0,34	(490)	-28,65
658803	Qigong	1 305	0,25	1 339	0,26	(34)	-2,51
658804	Vinyasa yoga			175	0,03	(175)	-100,00
658806	Pilates	2 205	0,42	1 240	0,24	965	77,82
658807	Sophrologie			12		(12)	-100,00
RESULTAT COURANT NON FINANCIER		18 860	3,58	24 289	4,78	(5 430)	-22,35
RESULTAT FINANCIER		691	0,13	(246)	-0,05	937	380,71
Intérêts et produits financiers		701	0,13	94	0,02	607	646,18
768000	Autres produits financiers	701	0,13	94	0,02	607	646,18
Intérêts et charges financières		10		340	0,07	(330)	-96,99
661160	Intérêts sur emprunts et dette	10		340	0,07	(330)	-96,99

Détail du compte de résultat

Etat exprimé en euros

	01/01/2021 31/12/2021	12 mois	01/01/2020 31/12/2020	12 mois	Variations	%
RESULTAT COURANT AVANT IMPOTS	19 551	<i>3,72</i>	24 043	<i>4,74</i>	(4 492)	<i>-18,68</i>
Produits exceptionnels	7 490	<i>1,42</i>	9 510	<i>1,87</i>	(2 020)	<i>-21,24</i>
771000 Produits except. s/opér. gesti	22		32	<i>0,01</i>	(10)	<i>-30,31</i>
771300 Libéralités perçues	7 062	<i>1,34</i>	6 636	<i>1,31</i>	426	<i>6,42</i>
772000 Produits des exercices antérie			1 252	<i>0,25</i>	(1 252)	<i>-100,00</i>
777000 Quote-part des subventions vir	406	<i>0,08</i>	1 591	<i>0,31</i>	(1 185)	<i>-74,46</i>
Charges exceptionnelles	6 563	<i>1,25</i>	99	<i>0,02</i>	6 464	<i>N/S</i>
671000 Charges exception. s/opérat.ge	6 563	<i>1,25</i>	99	<i>0,02</i>	6 464	<i>N/S</i>
Résultat exceptionnel	927	<i>0,18</i>	9 412	<i>1,85</i>	(8 484)	<i>-90,15</i>
Report des ressources non utilisées des exercices antér	7 000	<i>1,33</i>			7 000	
789400 UTILISATION Fonds reportes	7 000	<i>1,33</i>			7 000	
Engagements à réaliser sur ressources affectées			17 000	<i>3,35</i>	(17 000)	<i>-100,00</i>
689400 Reports en fonds dédiés			17 000	<i>3,35</i>	(17 000)	<i>-100,00</i>
TOTAL DES PRODUITS	541 422	<i>102,89</i>	517 373	<i>101,89</i>	24 048	<i>4,65</i>
TOTAL DES CHARGES	513 944	<i>97,67</i>	500 918	<i>98,65</i>	13 025	<i>2,60</i>
Excédent ou déficit de l'exercice	27 478	<i>5,22</i>	16 455	<i>3,24</i>	11 023	<i>66,99</i>
Contributions volontaires en nature	140 033	<i>26,61</i>			140 033	
Bénévolat	15 033	<i>2,86</i>			15 033	
870000 Benevolat	15 033	<i>2,86</i>			15 033	
Prestations en nature	125 000	<i>23,75</i>			125 000	
871000 Prestations en nature	125 000	<i>23,75</i>			125 000	
Charges des contributions volontaires en nature	140 033	<i>26,61</i>			140 033	
Mise à disposition gratuite biens et services	125 000	<i>23,75</i>			125 000	
861000 Mise à dispo de biens et servi	125 000	<i>23,75</i>			125 000	
Personnel bénévole	15 033	<i>2,86</i>			15 033	
864000 Benevolat	15 033	<i>2,86</i>			15 033	

Annexe

Immobilisations

Etat exprimé en euros

	Valeurs brutes début d'exercice	Mouvements de l'exercice				Valeurs brutes au 31/12/2021
		Augmentations		Diminutions		
		Réévaluations	Acquisitions	Virent p.à p.	Cessions	
INCORPORELLES						
Frais d'établissement et de développement						
Autres	3 189					3 189
TOTAL IMMOBILISATIONS INCORPORELLES	3 189					3 189
CORPORELLES						
Terrains						
Constructions sur sol propre sur sol d'autrui instal. agencé aménagement						
Instal technique, matériel outillage industriels	87 908					87 908
Instal., agencement, aménagement divers	175 028				25 808	149 220
Matériel de transport						
Matériel de bureau, informatique et mobilier	80 745					80 745
Emballages récupérables et divers						
Immobilisations grévées de droits						
Immobilisations corporelles en cours						
Avances et acomptes						
TOTAL IMMOBILISATIONS CORPORELLES	343 682				25 808	317 873
FINANCIERES						
Participations évaluées en équivalence						
Autres participations						
Autres titres immobilisés						
Prêts et autres immobilisations financières						
TOTAL IMMOBILISATIONS FINANCIERES						
TOTAL	346 871				25 808	321 062

Amortissements

Etat exprimé en euros

	Amortissements début d'exercice	Mouvements de l'exercice		Amortissements au 31/12/2021
		Dotations	Diminutions	
INCORPORELLES				
Frais d'établissement et de développement				
Autres	3 189			3 189
TOTAL IMMOBILISATIONS INCORPORELLES	3 189			3 189
CORPORELLES				
Terrains				
Constructions sur sol propre sur sol d'autrui instal. agencement aménagement				
Instal technique, matériel outillage industriels	85 493	912		86 405
Autres instal., agencement, aménagement divers	175 028		25 808	149 220
M matériel de transport				
M matériel de bureau, mobilier	69 522			69 522
Emballages récupérables et divers				
Immobilisations grevées de droits				
TOTAL IMMOBILISATIONS CORPORELLES	330 043	912	25 808	305 146
TOTAL	333 232	912	25 808	308 336

Provisions

Etat exprimé en euros

		Début exercice	Augmentations	Diminutions	31/12/2021
PROVISIONS REGLEMEENTEES	Reconstruction gisements miniers et pétroliers				
	Provisions pour investissement				
	Provisions pour hausse des prix				
	Provisions pour amortissements dérogatoires				
	Provisions fiscales pour prêts d'installation				
	Provisions autres				
	PROVISIONS REGLEMEENTEES				
PROVISIONS POUR RISQUES ET CHARGES	Pour litiges				
	Pour garanties données aux clients				
	Pour pertes sur marchés à terme				
	Pour amendes et pénalités				
	Pour pertes de change				
	Pour pensions et obligations similaires				
	Pour impôts				
	Pour renouvellement des immobilisations				
	Provisions pour gros entretien et grandes révisions				
	Pour chges sociales et fiscales sur congés à payer				
Autres	65 398	16 906	23 000	59 304	
	PROVISIONS POUR RISQUES ET CHARGES	65 398	16 906	23 000	59 304
PROVISIONS POUR DEPRECIATION	Sur immobilisations				
	<ul style="list-style-type: none"> incorporelles corporelles des titres mis en équivalence titres de participation autres immo. financières 				
	Sur stocks et en-cours				
	Sur comptes clients				
	Autres				
	PROVISIONS POUR DEPRECIATION				
TOTAL GENERAL		65 398	16 906	23 000	59 304

Dont dotations et reprises	<ul style="list-style-type: none"> - d'exploitation - financières - exceptionnelles 	16 906	23 000	
----------------------------	--	--------	--------	--

Titres mis en équivalence : montant de la dépréciation à la clôture de l'exercice calculée selon les règles prévues à l'article 39-1.5e du C.G.I.

--

Tableau de suivi des fonds associatifs

Libellé	Solde au début de l'exercice A	Augmentations B	Diminutions C	Solde à la fin de l'exercice D = A + B - C
Fonds associatifs sans droit de reprise				
- Patrimoine intégré				
- Fonds statutaires	(192 752)	16 455		(176 297)
- Subventions d'investissement non renouvelables				
- Apports sans droit de reprise				
- Legs et donations avec contrepartie d'actif immobilisés				
- Subventions d'investissement affectées à des biens renouvelables				
Ecarts de réévaluation sur des biens sans droit de reprise				
Réserves statutaires ou contractuelles				
Réserves réglementées				
Autres réserves	161 229			161 229
Report à nouveau				
Résultat de l'exercice	16 455	27 477	16 455	27 477
Fonds associatifs avec droit de reprise				
- Apports				
- Legs et donations				
- Subventions d'investissement sur biens renouvelables				
Résultats sous contrôle des tiers financeurs				
Droits des propriétaires (Commodat)				
Ecarts de réévaluation sur des biens avec droit de reprise				
Subventions d'investissement sur biens non renouvelables	1 647		407	1 240
Provisions réglementées				
TOTAL	(13 421)	43 932	16 862	13 649

Maison De La Culture Et Des Loisirs

36 Rue Saint Marcel

57000 Metz

RAPPORT DU COMMISSAIRE AUX COMPTES

Exercice clos le 31 décembre 2021



**RAPPORT DU COMMISSAIRE AUX COMPTES
SUR LES COMPTES ANNUELS**

Exercice clos le 31 décembre 2021



MAISON DE LA CULTURE ET DES LOISIRS

Organisme sans but lucratif

36 RUE SAINT MARCEL
57000 Metz
SIREN 403 908 403

**RAPPORT DU COMMISSAIRE AUX COMPTES
SUR LES COMPTES ANNUELS
EXERCICE CLOS LE 31 DECEMBRE 2021**

Aux membres de l'association Maison De La Culture Et Des Loisirs,

Opinion

En exécution de la mission qui nous a été confiée par votre assemblée générale, nous avons effectué l'audit des comptes annuels de l'association **MAISON DE LA CULTURE ET DES LOISIRS** relatifs à l'exercice clos le **31 décembre 2021**, tels qu'ils sont joints au présent rapport.

Nous certifions que les comptes annuels sont, au regard des règles et principes comptables français, réguliers et sincères et donnent une image fidèle du résultat des opérations de l'exercice écoulé ainsi que de la situation financière et du patrimoine de l'association à la fin de cet exercice.

Fondement de l'opinion

Référentiel d'audit

Nous avons effectué notre audit selon les normes d'exercice professionnel applicables en France. Nous estimons que les éléments que nous avons collectés sont suffisants et appropriés pour fonder notre opinion.

Les responsabilités qui nous incombent en vertu de ces normes sont indiquées dans la partie « Responsabilités des commissaires aux comptes relatives à l'audit des comptes annuels » du présent rapport.

Indépendance

Nous avons réalisé notre mission d'audit dans le respect des règles d'indépendance prévues par le code de commerce et par le code de déontologie de la profession de commissaire aux comptes, sur la période du 1^{er} janvier 2021 à la date d'émission de notre rapport.

Justification des appréciations

La crise mondiale liée à la pandémie de COVID-19 crée des conditions particulières pour la préparation et l'audit des comptes de cet exercice. En effet, cette crise et les mesures exceptionnelles prises dans le cadre de l'état d'urgence sanitaire induisent de multiples conséquences pour les entreprises, particulièrement sur leur activité et leur financement, ainsi que des incertitudes accrues sur leurs perspectives d'avenir. Certaines de ces mesures, telles que les restrictions de déplacement et le travail à distance, ont également eu une incidence sur l'organisation interne des entreprises et sur les modalités de mise en œuvre des audits.

C'est dans ce contexte complexe et évolutif que, en application des dispositions des articles L. 823-9 et R.823-7 du code de commerce relatives à la justifications de nos appréciations, nous vous informons que les appréciations les plus importantes auxquelles nous avons procédé, selon notre jugement professionnel, ont porté sur le caractère approprié des principes comptables appliqués, notamment pour ce qui concerne les éléments concourant à la formation des subventions d'exploitation, le suivi des adhésions et cotisations des adhérents, ainsi que par ailleurs, aux informations contenues dans l'annexe.

Les appréciations ainsi portées s'inscrivent dans le contexte de l'audit des comptes annuels pris dans leur ensemble et de la formation de notre opinion exprimée ci-avant. Nous n'exprimons pas d'opinion sur des éléments de ces comptes annuels pris isolément.

Vérifications spécifiques

Nous avons également procédé, conformément aux normes d'exercice professionnel applicables en France, aux vérifications spécifiques prévues par les textes légaux et réglementaires.

Nous n'avons pas d'observation à formuler sur la sincérité et la concordance avec les comptes annuels des informations données dans le rapport du trésorier et dans les autres documents sur la situation financière et les comptes annuels adressés aux membres de l'association.

Responsabilités de la direction et des personnes constituant le gouvernement d'entreprise relatives aux comptes annuels

Il appartient à la direction d'établir des comptes annuels présentant une image fidèle conformément aux règles et principes comptables français ainsi que de mettre en place le contrôle interne qu'elle estime nécessaire à l'établissement de comptes annuels ne comportant pas d'anomalies significatives, que celles-ci proviennent de fraudes ou résultent d'erreurs.

Lors de l'établissement des comptes annuels, il incombe à la direction d'évaluer la capacité de l'Organisme sans but lucratif à poursuivre son exploitation, de présenter dans ces comptes, le cas échéant, les informations nécessaires relatives à la continuité d'exploitation et d'appliquer la convention comptable de continuité d'exploitation, sauf s'il est prévu de liquider l'association ou de cesser son activité.

Les comptes annuels ont été arrêtés par le Conseil d'administration.

Responsabilités du commissaire aux comptes relatives à l'audit des comptes annuels

Il nous appartient d'établir un rapport sur les comptes annuels. Notre objectif est d'obtenir l'assurance raisonnable que les comptes annuels pris dans leur ensemble ne comportent pas d'anomalies significatives. L'assurance raisonnable correspond à un niveau élevé d'assurance, sans toutefois garantir qu'un audit réalisé conformément aux normes d'exercice professionnel permet de systématiquement détecter toute anomalie significative. Les anomalies peuvent provenir de fraudes ou résulter d'erreurs et sont considérées comme significatives lorsque l'on peut raisonnablement s'attendre à ce qu'elles puissent, prises individuellement ou en cumulé, influencer les décisions économiques que les utilisateurs des comptes prennent en se fondant sur ceux-ci.

Comme précisé par l'article L.823-10-1 du code de commerce, notre mission de certification des comptes ne consiste pas à garantir la viabilité ou la qualité de la gestion de votre association.

Dans le cadre d'un audit réalisé conformément aux normes d'exercice professionnel applicables en France, le commissaire aux comptes exerce son jugement professionnel tout au long de cet audit.

En outre :

- il identifie et évalue les risques que les comptes annuels comportent des anomalies significatives, que celles-ci proviennent de fraudes ou résultent d'erreurs, définit et met en œuvre des procédures d'audit face à ces risques, et recueille des éléments qu'il estime suffisants et appropriés pour fonder son opinion. Le risque de non-détection d'une anomalie significative provenant d'une fraude est plus élevé que celui d'une anomalie significative résultant d'une erreur, car la fraude peut impliquer la collusion, la falsification, les omissions volontaires, les fausses déclarations ou le contournement du contrôle interne;
- il prend connaissance du contrôle interne pertinent pour l'audit afin de définir des procédures d'audit appropriées en la circonstance, et non dans le but d'exprimer une opinion sur l'efficacité du contrôle interne ;
- il apprécie le caractère approprié des méthodes comptables retenues et le caractère raisonnable des estimations comptables faites par la direction, ainsi que les informations les concernant fournies dans les comptes annuels ;
- il apprécie le caractère approprié de l'application par la direction de la convention comptable de continuité d'exploitation et, selon les éléments collectés, l'existence ou non d'une incertitude significative liée à des événements ou à des circonstances susceptibles de mettre en cause la capacité de l'association à poursuivre son exploitation. Cette appréciation s'appuie sur les éléments collectés jusqu'à la date de son rapport, étant toutefois rappelé que des circonstances ou événements ultérieurs pourraient mettre en cause la continuité d'exploitation. S'il conclut à l'existence d'une incertitude significative, il attire l'attention des lecteurs de son rapport sur les informations fournies dans les comptes annuels au sujet de cette incertitude ou, si ces informations ne sont pas fournies ou ne sont pas pertinentes, il formule une certification avec réserve ou un refus de certifier ;
- il apprécie la présentation d'ensemble des comptes annuels et évalue si les comptes annuels reflètent les opérations et événements sous-jacents de manière à en donner une image fidèle.

Saint-Avold, le 24 juin 2022

FT AUDIT SARL

Jean Dechoux
Commissaire aux comptes

Bilan Actif

Etat exprimé en euros		31/12/2021			31/12/2020
		Brut	Amort. et Dépréc.		Net
ACTIF IMMOBILISE	IMMOBILISATIONS INCORPORELLES				
	Frais d'établissement				
	Frais de recherche et de développement				
	Concessions brevets droits similaires	3 189	3 189		
	Fonds commercial (1)				
	Autres immobilisations incorporelles				
	Avances et acomptes				
	IMMOBILISATIONS CORPORELLES				
	Terrains				
	Constructions				
Installations techniques, mat. et outillage indus.	87 908	86 405	1 503	2 415	
Autres immobilisations corporelles	229 965	218 742	11 224	11 224	
Immobilisations grevées de droits					
Immobilisations en cours					
Avances et acomptes					
IMMOBILISATIONS FINANCIERES (2)					
Participations évaluées selon mise en équival.					
Autres participations					
Créances rattachées à des participations					
Autres titres immobilisés					
Prêts					
Autres immobilisations financières					
	TOTAL (I)	321 062	308 336	12 727	13 639
ACTIF CIRCULANT	STOCKS ET EN-COURS				
	Matières premières, approvisionnements				
	En-cours de production de biens				
	En-cours de production de services				
	Produits intermédiaires et finis				
	Marchandises				
Avances et Acomptes versés sur commandes					
CREANCES (3)					
Créances usagers et comptes rattachés					
Autres créances	9 029		9 029	41 304	
VALEURS MOBILIERES DE PLACEMENT					
DISPONIBILITES	173 014		173 014	128 324	
COMPTES DE REGULARISATION					
Charges constatées d'avance	914		914		
	TOTAL (II)	182 956		182 956	169 627
	Frais d'émission d'emprunt à étaler (III)				
	Primes de remboursement des obligations (IV)				
	Ecart de conversion actif (V)				
	TOTAL ACTIF (I à VI)	504 019	308 336	195 683	183 266

(1) dont droit au bail

(2) dont à moins d'un an

(3) dont à plus d'un an

ENGAGEMENTS RECUS

Legs nets à réaliser : - acceptés par les organes statutairement compétents

- autorisés par l'organisme de tutelle

Dons en nature restant à vendre

Bilan Passif

Etat exprimé en euros

		31/12/2021	31/12/2020
Fonds associatifs	Fonds propres		
	Fonds associatifs sans droit de reprise <i>Dont legs et donations avec contrepartie d'actifs immobilisés, subventions d'investissements affectées à des biens renouvelables</i>	(297)	(92 152)
	Ecarts de réévaluation		
	Réserves	161 229	161 229
	Report à nouveau		
	Résultat de l'exercice	27 478	16 455
	Total des fonds propres	12 410	(15 068)
	Autres fonds associatifs		
	Fonds associatifs avec droit de reprise - Apports - Legs et donations - Subventions d'investissements affectées à des biens renouvelables		
	Résultats sous contrôle de tiers financeurs Droits des propriétaires Ecarts de réévaluation Subventions d'investissement sur biens non renouvelables Provisions réglementées	1 240	1 647
Total des autres fonds associatifs	1 240	1 647	
Total des fonds associatifs	13 650	(13 421)	
Provisions			
Provisions pour risques Provisions pour charges	59 304	23 000 42 398	
Total des provisions	59 304	65 398	
Fonds dédiés			
Sur subventions de fonctionnement Sur dons manuels affectés Sur legs et donations affectés	10 000	17 000	
Total des fonds dédiés	10 000	17 000	
DETTES (1)			
DETTES FINANCIERES			
Emprunts obligataires convertibles			
Autres emprunts obligataires			
Emprunts dettes auprès des établissements de crédit (2)	27 699	31 688	
Emprunts et dettes financières divers			
Avances et acomptes reçus sur commandes en cours			
DETTES D'EXPLOITATION			
Dettes fournisseurs et comptes rattachés	24 579	43 276	
Dettes fiscales et sociales	35 634	30 243	
DETTES DIVERSES			
Dettes sur immobilisations et comptes rattachés		6 025	
Autres dettes			
Produits constatés d'avance	24 817	3 056	
Total des dettes	112 729	114 289	
Ecarts de conversion passif			
TOTAL PASSIF	195 683	183 266	
Résultat de l'exercice exprimé en centimes	27 477,82	16 454,65	
(1) Dont à moins d'un an	92 535	114 289	
(2) Dont concours bancaires courants, et soldes créditeurs de banques et CCP		265	
ENGAGEMENTS DONNES			

Compte de Résultat

Etat exprimé en euros

		31/12/2021	31/12/2020
		12 mois	12 mois
PRODUITS D'EXPLOITATION	Ventes de marchandises, de produits fabriqués		
	Prestations de services		
	Productions stockée		
	Production immobilisée		
	Subventions d'exploitation	233 810	263 752
	Dons		
	Cotisations		
	Legs et donations		
	Autres produits de gestion courante	252 839	224 858
	Reprises sur provisions et amortissements, transfert de charges	30 859	8 190
	Autres produits	8 722	10 969
	Total des produits d'exploitation	526 230	507 769
CHARGES D'EXPLOITATION	Achats		
	Variation de stock		
	Autres achats et charges externes	91 990	145 718
	Impôts, taxes et versements assimilés	4 673	6 782
	Rémunération du personnel	300 100	265 023
	Charges sociales	21 781	(17 251)
	Subventions accordées par l'association		
	Dotation aux amortissements et dépréciations	912	2 249
	Dotation aux provisions	16 906	8 500
	Autres charges	71 008	72 459
	Total des charges d'exploitation	507 370	483 479
	1 - RESULTAT COURANT NON FINANCIER	18 860	24 289
Produits financiers	Reprises sur provisions et dépréciations et transferts de charges		
	Intérêts et produits financiers	701	94
	Dotation aux amortissements et aux dépréciations		
	Intérêts et charges financières	10	340
2 - RESULTAT FINANCIER	691	(246)	
3 - RESULTAT COURANT AVANT IMPOT (1 + 2)	19 551	24 043	
Charges financières	Produits exceptionnels	7 490	9 510
	Charges exceptionnelles	6 563	99
4 - RESULTAT EXCEPTIONNEL	927	9 412	
	Impôts sur les sociétés		
	(+) Report des ressources non utilisées des exercices antérieurs	7 000	
	(-) Engagements à réaliser sur ressources affectées		17 000
	TOTAL DES PRODUITS	541 422	517 373
	TOTAL DES CHARGES	513 944	500 918
	EXCEDENT ou DEFICIT	27 478	16 455
EVALUATION DES CONTRIBUTIONS VOLONTAIRES EN NATURE	PRODUITS	140 033	
	Bénévolat	15 033	
	Prestations en nature	125 000	
	Dons en nature		
	CHARGES	140 033	
	Secours en nature		
	Mise à disposition gratuite de biens et services	125 000	
Personnel bénévole	15 033		





I – Faits caractéristiques de l'exercice :

- Durée de l'exercice : 12 mois – clôture 31 décembre

Au cours de l'exercice, il a été procédé :

- Structure :
 - Au maintien des équipes pédagogiques
 - Au maintien de l'effectif

- Activité :
 - Activité impactée par la crise sanitaire COVID 2021

II – Règles et méthodes comptables :

- 1) Les comptes annuels de l'exercice 2021 ont été élaborés et présentés conformément aux règles générales applicables en la matière et dans le respect du principe de prudence.

Les conventions suivantes ont été respectées :

- Continuité de l'exploitation
 - Permanence des méthodes comptables d'un exercice à l'autre
 - Indépendance des exercices
- 2) L'évaluation des éléments inscrits en comptabilité a été pratiquée par référence à la méthode dite des coûts historiques.
- 3) L'association a retenu pour ses amortissements, les durées d'usage.

III – Dérogations, modifications aux principes et méthodes comptables :

La présentation des comptes n'a subi aucune modification par rapport à l'exercice précédent.

IV – Produits à recevoir :

Montant des produits à recevoir : 675 €



V – Charges constatées d’avance :

Les charges d’exploitations :

914 €

VI – Variations des fonds propres :

- Fonds propres au 31 décembre 2020	(13 421) €
- Fonds propres au 31 décembre 2021	5 296 €
Variation	18 717 €
Résultat de l’exercice	19 123 €
Variations ne provenant pas du résultat	406 €

Cette variation provient des subventions d’investissements rapportées au compte de résultats, et autres changements

VII – Produits constatés d’avance :

Les produits constatés d’avances concernent :

Les produits d’exploitation 24 817 €

VIII Charges exceptionnelles :

Charges d’exploitation : 6 563 €

IX – Produits exceptionnels :

Reprises charges d’exploitation	22 €
Libéralités sur activités (COVID)	7 062 €
Reprise subvention investissement	406 €
	7 490 €

X – Engagements financiers :

Par convention signée le 18 décembre 2009, entre la MCL et la FFMJC, il a été arrêté un moratoire concernant l’apurement de la dette envers la FFMJC. Il reste dû la somme de 3 890 €.



XI – Continuité d'exploitation :

Le passif de l'association au 31 décembre 2021 hors produits perçus d'avance est de :
87 912 €
correspondant à un passif à court terme.

L'actif circulant à la même date, déduction faite des produits perçus d'avance est de
138 197 €.

XII – Rémunération :

En application de l'article 20 de la loi n°2006-586 du 23 mai 2006 relative au volontariat associatif et à l'engagement éducatif, les trois plus haut dirigeants bénévoles et salariées, à savoir :

- Le Président
- Le Vice-Président
- Le Trésorier

n'ont pas perçu de rémunération au titre de l'année 2021.

XIII – Information au titre d'un évènement post-clôture :

La poursuite de l'épidémie Covid-19 au cours de l'exercice 2021, a eu un effet significatif sur l'activité de l'entité, générant les impacts ciblés présentés ci-dessous :

Les activités ont subi un net ralentissement et n'ont pas retrouvé l'activité qui était la sienne en 2019.

Il a été nécessaire d'équiper les salariés en masques, de leur fournir du gel hydroalcoolique, ainsi qu'au public accueilli post-confinement, générant une charge supplémentaire.

Pour faire face à la perte d'exploitation encourue et aux surcoûts supportés, l'Association a sollicité et obtenu les aides prévues dans le cadre des mesures de soutien mises en place par le gouvernement Français :

- L'indemnisation de l'activité partielle à hauteur de 27 014 € comptabilisée en diminution des charges de personnel
- L'abattement des charges sociales de 20% aide Covid pour 11 505 € comptabilisée en diminution des charges sociales URSAFF

Par ailleurs, l'Association a bénéficié d'une subvention exceptionnelle de la CAF de 2 000€ comptabilisée dans les subventions d'exploitation.

Immobilisations



Etat exprimé en euros

	Valeurs brutes début d'exercice	Mouvements de l'exercice				Valeurs brutes au 31/12/2021
		Augmentations		Diminutions		
		Réévaluations	Acquisitions	Virement p.à p.	Cessions	
INCORPORELLES						
Frais d'établissement et de développement						
Autres	3 189					3 189
TOTAL IMMOBILISATIONS INCORPORELLES	3 189					3 189
CORPORELLES						
Terrains						
Constructions sur sol propre sur sol d'autrui instal. agencet aménagement						
Instal technique, matériel outillage industriels	87 908					87 908
Instal., agencement, aménagement divers	175 028				25 808	149 220
Matériel de transport						
Matériel de bureau, informatique et mobilier	80 745					80 745
Emballages récupérables et divers						
Immobilisations grévées de droits						
Immobilisations corporelles en cours						
Avances et acomptes						
TOTAL IMMOBILISATIONS CORPORELLES	343 682				25 808	317 873
FINANCIERES						
Participations évaluées en équivalence						
Autres participations						
Autres titres immobilisés						
Prêts et autres immobilisations financières						
TOTAL IMMOBILISATIONS FINANCIERES						
TOTAL	346 871				25 808	321 062

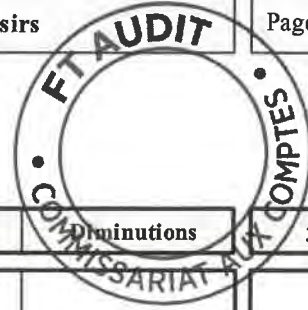
Amortissements



Etat exprimé en euros

	Amortissements début d'exercice	Mouvements de l'exercice		Amortissements au 31/12/2021
		Dotations	Diminutions	
INCORPORELLES				
Frais d'établissement et de développement				
Autres	3 189			3 189
TOTAL IMMOBILISATIONS INCORPORELLES	3 189			3 189
CORPORELLES				
Terrains				
Constructions sur sol propre				
sur sol d'autrui				
instal. agencement aménagement				
Instal technique, matériel outillage industriels	85 493	912		86 405
Autres instal., agencement, aménagement divers	175 028		25 808	149 220
Matériel de transport				
Matériel de bureau, mobilier	69 522			69 522
Emballages récupérables et divers				
Immobilisations grevées de droits				
TOTAL IMMOBILISATIONS CORPORELLES	330 043	912	25 808	305 146
TOTAL	333 232	912	25 808	308 336

Provisions



Etat exprimé en euros

Début exercice

Augmentations

Diminutions

31/12/2021

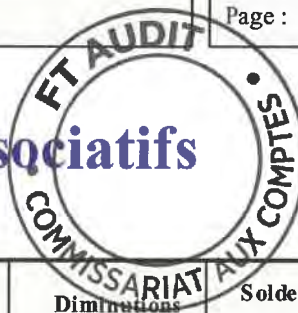
		Début exercice	Augmentations	Diminutions	31/12/2021
PROVISIONS REGLEMEENTEES	Reconstruction gisements miniers et pétroliers				
	Provisions pour investissement				
	Provisions pour hausse des prix				
	Provisions pour amortissements dérogatoires				
	Provisions fiscales pour prêts d'installation				
	Provisions autres				
	PROVISIONS REGLEMEENTEES				
PROVISIONS POUR RISQUES ET CHARGES	Pour litiges				
	Pour garanties données aux clients				
	Pour pertes sur marchés à terme				
	Pour amendes et pénalités				
	Pour pertes de change				
	Pour pensions et obligations similaires				
	Pour impôts				
	Pour renouvellement des immobilisations				
	Provisions pour gros entretien et grandes révisions				
	Pour chges sociales et fiscales sur congés à payer				
Autres	65 398	16 906	23 000	59 304	
	PROVISIONS POUR RISQUES ET CHARGES	65 398	16 906	23 000	59 304
PROVISIONS POUR DEPRECIATION	Sur immobilisations				
	<ul style="list-style-type: none"> incorporelles corporelles des titres mis en équivalence titres de participation autres immo. financières 				
	Sur stocks et en-cours				
	Sur comptes clients				
	Autres				
	PROVISIONS POUR DEPRECIATION				
TOTAL GENERAL		65 398	16 906	23 000	59 304

Dont dotations et reprises	<ul style="list-style-type: none"> - d'exploitation - financières - exceptionnelles 	16 906	23 000	
----------------------------	--	--------	--------	--

Titres mis en équivalence : montant de la dépréciation à la clôture de l'exercice calculée selon les règles prévues à l'article 39-1.5e du C.G.I.

--	--

Tableau de suivi des fonds associatifs



Libellé	Solde au début de l'exercice A	Augmentations B	Diminutions C	Solde à la fin de l'exercice D = A + B - C
Fonds associatifs sans droit de reprise				
- Patrimoine intégré				
- Fonds statutaires	(192 752)	16 455		(176 297)
- Subventions d'investissement non renouvelables				
- Apports sans droit de reprise				
- Legs et donations avec contrepartie d'actif immobilisés				
- Subventions d'investissement affectées à des biens renouvelables				
Ecart de réévaluation sur des biens sans droit de reprise				
Réserves statutaires ou contractuelles				
Réserves réglementées				
Autres réserves	161 229			161 229
Report à nouveau				
Résultat de l'exercice	16 455	27 477	16 455	27 477
Fonds associatifs avec droit de reprise				
- Apports				
- Legs et donations				
- Subventions d'investissement sur biens renouvelables				
Résultats sous contrôle des tiers financeurs				
Droits des propriétaires (Commodat)				
Ecart de réévaluation sur des biens avec droit de reprise				
Subventions d'investissement sur biens non renouvelables	1 647		407	1 240
Provisions réglementées				
TOTAL	(13 421)	43 932	16 862	13 649



RAPPORT D'ACTIVITÉ *2021 / 2022*

Table des matières

Table des matières

1/ GALERIE D'ART ET SENSIBILISATION AUX ARTS VISUELS	5
1.1/ Programmation de la galerie Raymond Banas.....	5
1.2/ Les ateliers de sensibilisation aux arts visuels (ASAP).....	8
<u>1.2.1/ Public accueilli.....</u>	<u>8</u>
2/ PROGRAMMATION SPECTACLES VIVANTS D'ARTISTES REGIONAUX ET LABORATOIRES	11
2.1/ Programmation de la saison et public accueilli en 2021 2022	11
2.2/ Évolution.....	12
2.3/ Commentaires.....	13
2.4/ Les réseaux et partenariats.....	14
2.5/ Les laboratoires d'artistes.....	14
<u>2.5.1 / L'accompagnement d'artistes professionnels.....</u>	<u>14</u>
<u>2.5.2 / Les laboratoires d'expressions libres / événements collectifs et citoyens qui ouvrent sur un partenariat extérieur à la MCL.....</u>	<u>15</u>
2.8/ Conclusion Perspectives.....	16
3/ LES ÉVÉNEMENTIELS ET TRANSVERSALITÉS	16
3.1/ MCL Rencontres.....	16
3.2/ MCL Live.....	16
3.3/ Gala de danse moderne.....	16
3.4/ Création danse contemporaine.....	17
3.5/ La troupe des ateliers enfants et pré-adolescents.....	17
3.8/ La troupe des ateliers des Amis du Lapin Noir.....	19
3.9/ Conclusion.....	19

4/ LA MCL: INTÉRIEUR / EXTÉRIEUR.....	19
4.1/ Les conférences artistiques « Derrière les images ».....	19
4.2/ Centre Interdisciplinaire sur l'enfant (CIEN).....	20
4.2/ Mini - Schule.....	20
4.3/ Conclusion.....	21
5/ LES ATELIERS DE PRATIQUES ARTISTIQUES & LE SPECTACLE VIVANT JEUNES PUBLICS.....	21
5.1/ Stages de pratiques artistiques (enfants).....	21
5.2/ Résidence artistique en temps scolaire.....	23
5.3/ Programmation de spectacles vivants jeunes publics en temps scolaire.....	25
6/ L'ANIMATION ESTIVALE.....	25
7/ PROJET ENTR'ACT.....	27
8/ LES MIDIS-ADOS.....	28
10/ ACCUEIL PÉRISCOLAIRE, MERCREDIS ÉDUCATIFS ET ACCUEILS DE LOISIRS SANS HÉBERGEMENT (A.C.M.S.H.)/ « L'ENFANCE DE L'ART ».....	29
10.1 ACCUEIL PÉRISCOLAIRE DU SOIR.....	32
10.2 MERCREDIS EDUCATIFS.....	37
10.3 ACM.....	40
10.4 Conclusion Perspectives.....	42
11/ COMPTE-RENDU DES ANIMATEURS/INTERVENANTS POUR LA SAISON 21-22.....	44

1/ GALERIE D'ART ET SENSIBILISATION AUX ARTS VISUELS

1.1/ Programmation de la galerie Raymond Banas



Introduction : Shebam! Pow! Blop! Wizz! Comme la chanson *Comic Strip* de Serge Gainsbourg, la matière explosive des toiles de **Thomas AGRINIER** fait bondir l'esprit et se trémousser le coeur. Éclaboussures, empreintes, taches, traces, coulures, couleurs! Ses images palpitent. Le bal des formes génère des impressions d'épiphanie et d'apparition : une flaque se fait pieuvre, une chevelure, anémone, les métamorphoses abondent, dans cet univers peuplé de formes souples défiant l'apesanteur. Elles dialoguent avec des modules graphiques géométriques, repères fixes donnant aux compositions une stabilité impressionnante. S'il est ici question du chaos, il s'agit aussi, magistralement, de son orchestration.



IRAK

Vernissage : vendredi 19 novembre / 18 h 30
Exposition 22 novembre 2021 > 07 janvier 2021

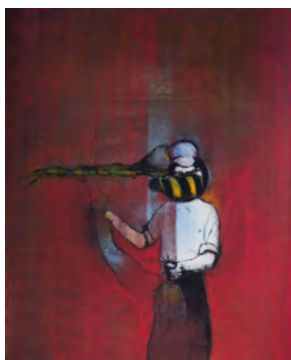
Retour à la ligne : Mosaïste-carreleur passé par le graffiti, **YRAK** confie s'être libéré de celui-ci pour enfin s'épanouir sur la toile. "Toutes mes compositions contiennent les lettres Y, R, A et K" explique l'artiste, "mais elles sont ici agencées à l'envie, en laissant parler mon inconscient... J'assume et je porte aujourd'hui les incartades figuratives comme les échappées abstraites et instinctives." Perspectives, figures géométriques et aplats de couleurs s'invitent dans ses créations nettement débridées. Dans ses œuvres l'abstraction géométrique est mise au service de chromies issues de l'*American Pop Movement*, ainsi que d'un impressionnant travail sur la ligne claire.



Ouvrez les guillemets : "Je vis et peins à Metz, en Lorraine. C'est ma seule activité. Ma peinture s'enroule autour du mot. Chaque tableau porte un mot-titre différent. Il y a eu les péchés capitaux, des fleuves, des personnages, des adjectifs, des substantifs, de l'anglais, de l'espagnol. Une recherche tous azimuts pour faire vivre une idée simple : peindre un mot comme l'on peindrait un portrait ou un paysage. Tenter par la non-figuration de peindre sa part d'indicible."

Alain GALAUP fut également le talentueux commissaire d'exposition de la MCL depuis 2003 voire même pour certaines expositions depuis 1998. Il a permis à notre galerie d'art de rester un lieu d'exception et d'exigence grâce au regard affûté et contemporain qui était le sien, tant dans les domaines artistiques que sociétaux.

Il nous a quittés le 28 août 2015. Nous lui rendons hommage à travers cette exposition.



JÉRÔME BOREL

Exposition : 14 mars > 22 avril 2022

Vernissage : vendredi 11 mars / 18 h 30

Points de suspension au-dessus du gouffre : **Jérôme BOREL** "peint des tableaux abstraits avec des motifs figuratifs" semblant légèrement s'évanouir dans le *sfumato* qui les aspire... Lorsque des personnages sont présents, ils semblent chercher quelque chose, une direction ou plutôt un sens, à l'intérieur même du tableau. Celui-ci nous donne la sensation d'observer un univers parallèle, un monde dans le monde, dont les règles logiques nous échappent. Nourri de références historiques, artistiques et littéraires, c'est parfois le titre des peintures qui nous apporte une clef de compréhension de l'espace qu'elles nous ouvrent.



BODO ROTT

Exposition : 09 mai > 10 juin 2022

Vernissage : vendredi 06 mai / 18 h 30

Coda : Allusion ironique au *Hortus Conclusus* de l'iconographie chrétienne, les *Hortus Convulsus* (jardins tordus) du peintre allemand **Bodo ROTT** sont essentiellement basés sur des illustrations scientifiques de la Renaissance et proviennent donc d'une épistémologie où il n'y avait pas de ligne de démarcation nette entre le factuel, le fantasque et le fantastique. Rott lui-même a décrit son travail en plaisantant à moitié comme "papier peint en plastique". En échange direct entre la surface du tableau et le peintre, qui doit alors improviser, tous les éléments émergent brusquement, se déplacent sans arrêt en vagues terreuses et gonflées et sautent même de la surface grâce à diverses techniques illusionnistes. Leur musicalité rythmique n'est pas sans rappeler le jazz. Pour les yeux de ceux qui errent dans cette jungle de motifs individuels convulsifs, des découvertes surprenantes peuvent être faites.

Lors du confinement la MCL a su maintenir, au prix de beaucoup d'efforts, des expositions au sein de la galerie Raymond BANAS. Nous avons tenu nos engagements malgré les turpitudes et les reports. Après le "CRASH!" Covid, cette saison s'est ouverte par un "SCRATCH!"

SCRATCH! pour l'arrachement de quelque chose de collé, confinés que nous fûmes par le réel de la pandémie, dans l'attente d'un appel d'air... et *scratch** pour une relecture des thématiques précédentes - *matière* et *lettre* - à l'aune de cette nouvelle programmation, conçue d'une manière résolument spiralaire.

Lors de cette saison, l'exposition d'Alain Galaup, notre ancien commissaire d'exposition, a été reporté sur la saison 2022/23, malgré la possibilité d'ouvrir la galerie durant la période de janvier, mais sans la possibilité de faire un vernissage en l'honneur de son hommage, nous avons donc décidé de reporter cette exposition.

Tous les autres vernissages ont pu avoir lieu dans de bonnes conditions.

LA SEMAINE DE L'ART CONTEMPORAIN

En partenariat avec le réseau LoRA

Né en 2012, le réseau LoRA (Réseau Lorraine Art Contemporain) est un acteur du développement et de la structuration du secteur des arts visuels. Il participe à sa professionnalisation. Il aide à la connaissance de l'art contemporain et à sa diffusion auprès des publics.

Le réseau LoRA fédère actuellement 37 membres en Lorraine et accueille des structures au-

delà des frontières. Il crée une dynamique collective, en prenant soin de valoriser les singularités de chacune des structures qui le composent. Depuis sa création, nous soutenons le réseau par des prêts de locaux et des échanges d'expériences. Nous faisons partie des 37 structures artistiques partenaires du réseau.

À l'occasion de La semaine de l'art contemporain 2021 organisée par Lora, l'exposition Zone du dehors a présenté des œuvres de jeunes artistes du territoire récemment diplômé·e·s.

La crise sanitaire et le gel des projets d'expositions ont ôté à ces artistes toute la visibilité nécessaire lors de la sortie des Écoles Supérieures d'Art. Cette exposition collective n'est donc pas thématique mais rassemble le travail de 10 jeunes artistes afin d'établir une première rencontre entre leurs œuvres et le public. Présente dans quatre lieux différents, elle a proposé de (re)découvrir ces espaces dédiés à la création contemporaine dans le Grand Est, dont deux artistes à Metz à la Galerie Raymond Banas.

ANTHONY VISCONTI et ARMELLE TULUNDA "ZONE DU DEHORS"

Vernissage : jeudi 9 septembre / 18 h 30 - Exposition 10 > 18 septembre 2021



Armelle Tulunda

En détournant des images astronomiques ou en explorant les limites de notre perception, elle étudie notre rapport évolutif avec le cosmos et l'environnement terrestre.

Anthony Visconti

Dans sa démarche artistique, il cherche à développer des histoires et des photographies à partir d'objets et d'éléments divers qui le mettent au défi de les relater, où quelque chose de surprenant peut se produire.

Plus de 150 visiteurs sont venus à la Galerie découvrir cette exposition. Cette exposition a été par ailleurs, sur le plan professionnel, une manière d'entraîner ces jeunes artistes à répondre à une invitation, à travailler avec un commissaire, à gérer les aspects administratif comme logistique, et à établir un lien avec le public. Fort de ce nouveau partenariat avec le réseau LoRA, nous engageons à accueillir de jeunes artistes en septembre 2022, toujours dans le cadre de la semaine contemporaine mais sur une période plus grande 20 jours au lieu de 10.

UNE PROGRAMMATION CO-CONSTRUITE

Le conseil d'administration a décidé en avril 2016, de confier la programmation de la galerie d'art à une commission composée de professionnels, du directeur, de la médiatrice artistique et d'un représentant du C.A. Ceci a pour but de générer du partenariat, d'ouvrir la galerie et, au delà, la MCL à son environnement régional et aux évolutions sociétales, de prendre en compte, enfin, le passage d'une société verticale à une société plus collaborative et nettement orientée vers l'horizontalité, ce qui correspond parfaitement au projet développé par les MJC et la MCL en particulier.

1.2/ Les ateliers de sensibilisation aux arts visuels (ASAP)

A travers des expositions d'art contemporain, la MCL propose des visites-ateliers en lien avec le PEAC (Parcours d'Éducation Artistique et Culturel) qui articulent rencontres, pratiques et connaissances.

Les participants découvrent ainsi un lieu culturel, des artistes, des médiateurs, une pratique artistique et des métiers.

L'équipe de la MCL mène à chaque exposition une réflexion sur la médiation en lien avec les œuvres présentées à la Galerie Raymond Banas de la MCL.

Les ASAP sont proposés et adaptés aux maternelles, aux élémentaires, aux collégiens et aux lycéens.

A chaque rencontre, des pistes artistiques et techniques seront transmises aux professeurs, et pourront être exploitées en classe afin de compléter le travail in situ. Ces dossiers sont construits par Marie-Pierre Gama, Conseillère Pédagogique en Arts Plastiques à la DSDEN de la Moselle.

1.2.1/ Public accueilli

Visite des écoles de cycle 1,2 et 3 :

499 participants sur 22 actions en 2021/2022

164 participants sur 7 actions en 2020/2021

300 participants sur 12 actions en 2019/2020

EXPOSITION	DATE DE VISITE	NOM DE L'ÉCOLE	CLASSE	NOMBRE
THOMAS AGRINIER du 04.10.21 au 05.11.21 PEINTURE	01/10/21	École Jean Monnet	CP	24
	07/10/21 (matin)	École Jean Monnet	CE2	23
	07/10/21 (après-midi)	École Jean Monnet	CP	24
	21/10/21	École Jean Monnet	CE1/CE2	20
YRAK du 22.11.21 au 07.01.22 Mosaïste Carreleur PEINTURE	26/11/21	Ecole Jean Monnet (Bellevaux)	CE2	23
	07/12/21	Ecole Moulin-les-Metz	MS/GS	25
	09/12/21 (matin)	Ecole Maternelle des Isles	PS	22
	09/12/21 (après-midi)	Ecole Maternelle des Isles	GS	27
	16/12/21 (pas venu quiproquo)	Ecole Primaire Jean Moulin	CE1 A	19
		Ecole Primaire Jean Moulin	CE1 B	21
06/01/22	Ecole Jean Monnet (Bellevaux)	CE1 / CE2	21	

Alain GALAUP du 24/01/22 au 25/02/22 PEINTURE EXPO ANNULÉ	06/01/22	Ecole Jean Monnet (Bellecroix)	CE2	23
	27/01/22	Ecole élémentaire des Isles	CM1/CM2 A	26
	03/02/22	Ecole élémentaire des Isles	CP/CE1	26
	24/02/22	Ecole maternelle des Isles	PS	28
	24/02/22	Ecole maternelle des Isles	GS	28
Jérôme BOREL du 14/03/22 au 20/04/22 PEINTURE	11/03/22	Ecole élémentaire des Isles		25
	17/03/22 (matin)	Ecole primaire Jean Moulin	CM1/CM2	23
	17/03/22 (après-midi)	Ecole primaire Jean Moulin	CM1	24
	21/03/22 (de 8h à 10h)	Collège La Salle	3ème	25
	24/03/22	Ecole élémentaire des Isles	CE1/CE2	24
	07/04/22 (matin)	Ecole élémentaire des Isles	CE2/CM1	26
	07/04/22 (après-midi)	Ecole élémentaire des Isles	CP	22
Bodo ROTT du 09/05/22 au 10/06/22 PEINTURE	06/05/22 Vernissage	Ecole Jean Monnet (Bellecroix)	CE2	25
	19/05/22	Ecole Jean Monnet (Bellecroix)	CE2	26

Visites des MJC, Centres Sociaux et institutions spécialisées :

266 participants sur 29 actions en 2021/2022

41 participants sur 6 actions en 2020/2021

75 participants sur 8 actions en 2019/2020

EXPOSITION	DATE DE VISITE	NOM DE LA STRUCTURE	PUBLIC ACCUEILLI	NOMBRE
THOMAS AGRINIER du 04.10.21 au 05.11.21 PEINTURE	01/10/21	STEMO (PJJ)	Adolescents	2
	06/10/21	MCL Metz Périscolaire	Enfants de 6 à 12 ans	20
	13/10/21	MJC Boileau Pré Génie	Enfants de 3 à 6 ans	8
	14/10/21	IMPRO Sarreguemines	Enfants de 11 à 13 ans	5
	14/10/21	STEMO (PJJ)	Adolescent	1
	20/10/21	MJC Boileau Pré Génie	Enfants de 6 à 11 ans	12
	21/10/21	IMPRO Sarreguemines	Adolescents et jeunes adultes	7
YRAK du 22.11.21 au 07.01.22	01/12/21	MCL	9 à 12 ans	25
	02/12/21 (matin)	IMPRO Sarreguemines	11 à 13 ans	7
	02/12/21	STEMO	Adolescents	4

Mosaïste Carreleur	(après-midi)			
	08/12/21	Foyer St Eloy	6 à 11 ans	12
	08/12/21	MCL	4 à 8 ans	25
	PEINTURES			
	05/01/22	MCL	9 à 12 ans	25
	05/01/22	CHS Jury	Adolescents	10
Alain GALAUP du 24.01.22 au 25.02.22	26/01/22	MCL	9 à 12 ans	25
	27/01/22	STEMO (PJJ)	Adolescents	2
	02/02/22	CMSEA	13 à 15 ans	4
	PEINTURES EXPO ANNULÉ			
	03/02/22	IMPRO Sarreguemines	GS/CP	7
Jérôme BOREL du 14.03.22 au 20.04.22	11/03/22	STEMO (PJJ)	Adolescents	3
	Vernissage			
	23/03/22	CMSEA	11 à 15 ans	7
	24/03/22	IMPRO Sarreguemines	Adolescents /Jeunes adultes	7
	PEINTURE			
	30/03/22	CHS Jury	Adolescents	10
	31/03/22 (matin)	IMPTO Sarreguemines	11 à 13 ans	7
31/03/22 (après-midi)	STEMO	Adolescents	2	
Bodo ROTT du 09/05/22 au 10/06/22	06/05/22		Adolescents	1
	Vernissage			
	11/05/22	CHS Jury	Adolescents	10
	12/05/22 (matin)	IMPRO Sarreguemines	Adolescents / Jeunes adultes	7
	PEINTURE			
	19/05/22	STEMO	Adolescents	4
	02/06/22	IMPRO Sarreguemines	11 à 13 ans	7

TOTAL PUBLIC ACCUEILLI EN 2021/2022 : 765 participants sur 51 actions

(239 participants sur 13 actions en 2020/2021)

(375 participants sur 20 actions en 2019/2020)

Conclusion | Perspectives

1031 participants de 4 à 17 ans sont venus dans notre espace d'exposition sur , afin d'approcher l'art contemporain lors d'une ou de plusieurs visites de la galerie accompagnées d'un travail de pratiques artistiques.

Il n'y a pas eu d'impact covid sur la venue des écoles dans la galerie, au contraire nous avons eu beaucoup d'inscriptions, les professeurs ayant une grande volonté d'ouvrir les enfants sur l'art.

La médiation de l'exposition d'Alain Galaup, a été annulée en raison de la situation sanitaire restant encore complexe sur la saison 2021/22.



2/ PROGRAMMATION SPECTACLES VIVANTS D'ARTISTES REGIONAUX ET LABORATOIRES

2.1/ Programmation de la saison et public accueilli en 2021|2022

SPECTACLES	DATES	SPECTATEURS
MCL Rencontres / Ouverture de saison	Samedi 18 septembre 2021 de 18h à 20h30	110 personnes
Le Minou	Samedi 25 septembre 2021 de 19h à 21h	25 personnes
Concert Folk et Blues oriental OLY SANCHO + ORILIA	Samedi 02 octobre 2021 de 19h à 21h	9 personnes
Conférence gesticulée et Spectacle jeunes publics Collectif L'Ouvre-Boites - Week end "A un poil près"	Samedi 16 octobre 2021- À partir de 10h Dimanche 17 octobre 2021 jusqu'à 16h	Spectacle annulé (covid)
Le Minou	Samedi 13 novembre 2021- de 19h à 21h	Spectacle annulé
Concert Skate Punk Emo Rock Melvyn + FOGGY BOTTOM	Samedi 20 novembre 2021 - De 19h à 21h	13 personnes
Théâtre Cie La CHIMÈRE "La vérité"	Samedi 27 novembre 2021 - de 19h à 21h	23 personnes
Concert Chanson française / chanson poético-pop KEL + ALIFAIR	Samedi 11 décembre 2021 - A 20h	34 personnes
Festival Caméra'l'bol Films documentaires engagés	Samedi 15 janvier 2022 - de 12h à minuit	Spectacle annulé (covid)
Café théâtre Felix Lobo "Les Alphabhêtises"	Vendredi 28 janvier 2022 - de 19h à 20h30	18 personnes
Café théâtre Felix Lobo "Les Alphabhêti-ses"	Vendredi 28 janvier 2022 De 21h à 22h30	23 personnes

33ème weekend des Ateliers des amis du Lapin Noir	Samedi 29 janvier 2022 À 16h16 et 20h20	20 personnes
33ème weekend des Ateliers des amis du Lapin Noir	Dimanche 30 janvier 2022 / 14h14	21 personnes
Théâtre humour Carlos Flinnroi "Perlocution humoristique bergsonienne à l'ancienne, ma gueule !"	Samedi 26 février 2022 – de 19h à 21h	19 personnes
Vidéos artistiques, engagées et expérimentales LYO.Est "Midi-Minuit Video"	Samedi 05 mars 2022 – de 12h à 24h	160 personnes
Le Minou	Samedi 02 avril 2022 – de 19h à 21h	29 personnes
Festival les Hauts Parleurs Lectures musicales dans le cadre du printemps des poètes	Samedi 30 avril et À 19h	15 personnes
Cie Les ogresses "Tout le monde le savait"	Samedi 07 mai 2022 – De 19h à 21h	20 personnes
Le Minou	Samedi 04 juin 2022 – de 19h à 21h	38 personnes
ORMAIE Concert Jazz, trip hop et Pop	Samedi 11 juin 2022 – de 19h à 21h	30 personnes
Café théâtre - 34ème weekend des Ateliers des amis du Lapin Noir	Samedi 25 juin 2022 À 16h16 et 20h20	36 personnes
34ème weekend des Ateliers des amis du Lapin Noir	Dimanche 26 juin 2022 À 20h20	21 personnes
18 diffusions sur 21 prévues	Septembre 2021 à Juin 2022	Total public : 648

2.2/ Évolution

SAISON	NOMBRE DE SOIRÉES	NOMBRE DE SPECTATEURS
2008/2009	18	1059
2009/2010	16	879
2010/2011	18	1016
2011/2012	17	721
2012/2013	21	893
2013/2014	19	865
2014/2015	21	974
2015/2016	21	1276
2016/2017	23	1308
2017/2018	20	1381
2018/2019	21	1424
2019/2020	11 soirées sur 23 prévues	588
2020/2021	8 diffusions sur 22 prévues	579
2021/2022	21 représentations / diffusions sur 24 prévues	609



2.3/ Commentaires

Notre volonté est d'accueillir toutes formes de spectacles vivants créées par d'artistes régionaux, cette saison nous avons prévus de vous présenter :

- ✓ **Musique** : Rock / chanson française / Expérimentale - Poésie sonore
- ✓ **Jeu de scène** : Théâtre / Café-théâtre / théâtre humour
- ✓ **Laboratoires d'artistes et d'expressions citoyennes** : Performances artistiques, audios et vidéos

Nous avons accueilli 609 spectateurs sur la saison 2021/2022 sur 21 programmations, ce qui représente en moyenne 29 spectateurs par représentation (72 spectateurs en moyenne la saison précédente).

Trois spectacles annulés, pour certains artistes ce fut un refus de la mise en place des pass sanitaire pour des raisons politiques et sociales, pour d'autres parce qu'il était impossible de prévoir la préparation logistique et artistique d'un festival lors d'une période très incertaine où

la programmation artistique pouvait être arrêtée du jour au lendemain. La baisse de fréquentation du Relais est aussi dû à la mise en place d'une jauge restreinte, ainsi qu'à la frilosité du public de revenir voir des spectacles pendant cette période de pandémie.

Nous n'avons pas pu continuer à faire du live-stream comme nous l'avions fait en 2020, c'était pourtant un excellent outil pour développer la MCL sur l'extérieur et pour l'accompagnement des jeunes artistes, seulement le live numérique a un coût technique largement supérieur au budget dont nous disposons pour la programmation.

2.4/ Les réseaux et partenariats

Depuis cinq ans, dans le cadre du partenariat inter-MJC, nous sommes labellisés « Scène culturelle de proximité ». Dans ce cadre nous travaillons en partenariat avec différents acteurs locaux tels que par exemple :

- La MJC Pichon (Nancy), en accueillant chaque année les lauréats du Festival « Le Gros clou » des jeunes talents humour en lien avec les scènes ouvertes du Clou's Up.
- Le Minou, Cie de théâtre d'improvisation qui propose régulièrement sur la saison des match d'improvisation avec des acteurs de la Région.
- LYO.Est, association de diffusion et de création de vidéos artistiques, expérimentales sur des questions fondamentales de la société d'aujourd'hui.
- Le collectif les Haut-Parleurs, association d'artistes musiciens et écrivains de la proche région.

Notons que L'association Cycl-One, organisateur principal de la Fête du Court métrage a pris son envol et ont cette année programmé hors MCL, lieu devenu trop petit pour eux. Cependant le partenariat entre Cycl'one et la MCL a perduré sur des aides sur la logistique du festival (prêt de matériel, rangement et stockage du matériel, bénévolat et mise à disposition salles pour les formations et les réunions) et aussi en proposant une intervention pédagogique et une programmation de court métrages jeune public pour les enfants du périscolaire du quartier des Iles.

2.5/ Les laboratoires d'artistes

2.5.1 / L'accompagnement d'artistes professionnels

Les laboratoires artistiques et d'expressions libres en lien avec la programmation adultes et jeunes publics permettent de rendre la présence artistique visible et d'entretenir d'autres formes de relation avec le public à travers des rencontres, des ateliers, des événements et une transversalité entre les professionnels et les amateurs.

La proximité avec les publics est aussi essentielle, les laboratoires jouent un rôle décisif en matière de développement culturel, ce sont des passerelles pour que la culture prenne cette place qui nous semble fondamentale dans l'émancipation de l'individu : les laboratoires sèment des graines, et ont pour effet de structurer un projet culturel et de faire réfléchir à la

place de l'art et/ou de l'expression au sens large dans une perspective individuelle ou citoyenne.

Le Collectif L'Ouvre-Boites / Annulé

Le Collectif l'Ouvre-boites pour le Week-end dédié au poil et aux genres a décidé d'annuler le week-end "A un poil près" prévu le 16 et 17 octobre 2021, le collectif se positionnant contre la vérification du Pass sanitaire pour leur manifestation.

Le week-end devait s'articuler autour d'un spectacle jeunes publics, d'une conférence gesticulée et d'une exposition photographique.

Le Festival des Haut-Parleurs

C'est une volonté de créer un festival de lecture musical qui réunit plusieurs auteurs-lecteurs et musiciens, dont le musicien Philippe Joncquel et les écrivains Loïc Demay et Joël Egloff.

Sur cette saison, le collectif a décidé de faire une soirée, mais il est prévu le 1er festival de lectures musicales en juin 2022 à la MCL sur 3 jours.

2.5.2 / Les laboratoires d'expressions libres / événements collectifs et citoyens qui ouvrent sur un partenariat extérieur à la MCL

Le Collectif anti-Nucléaire / Annulé

Le Collectif anti-nucléaire a décidé d'annuler en novembre 2021, le festival Caméra'l bol de documentaires engagés qui devait se dérouler le 15 janvier 2022, face à trop d'incertitudes liées au Covid

LYO. Est

Le collectif LYO mène une démarche de création et de diffusion des images en mouvement dans leur dimension multiforme : art vidéo, documentaire de création, cinéma élargi, installations audiovisuelles, sonores ou multimédia, performances... Autant de propositions singulières ou collectives, de regards portés sur notre époque, de prises de positions revendiquées ou suggérées...

Sans lieu fixe, « LYO Est » a proposé de co-construire des événements ponctuels et nomades en collaboration avec la MCL.

Création

La Soirée devait questionner par des vidéos, films, performances sonores et visuelles la notion des soulèvements / prendre sa source, remonter à la surface, se lever, se dresser, se soulever, se révolter, s'élever, etc... Programmation germinative était découvrir dans les étages de la MCL tout au long de la soirée.

Les étudiants de l'École Supérieure d'Art de Lorraine qui devaient participer à la nuit vidéo « Rises/1 ». vaient développer une écriture originale aux côtés d'artistes reconnus et émergents autour de la notion de soulèvement.

Diffusion

Samedi 09 avril 2022 de 18h à minuit.

Public :

160 participants mêlant étudiants de l'ESAM, adhérents de la MCL, et autres.

2.8/ Conclusion | Perspectives

La première année de Covid en 2020 avec ses incertitudes en 2021, a quelque peu ralenti la mise en place de nouvelles créations en 2022, pour les uns, d'autres se sont à nouveau retrouvés en plein confinement.

Il y a aussi les artistes qui ont annulé leur spectacle volontairement par choix politique et sociale, dans la période du pass covid.

Nous espérons pouvoir continuer à soutenir et à accompagner ces modes d'expressions proposés par des collectifs, des associations, des artistes et des citoyens du territoire local, départemental et de la Région Grand Est, qui participent au maillage culturel et à la cohésion sociale de notre territoire. La saison prochaine se révèle riche d'envies et de nouveaux projets.

3/ LES ÉVÉNEMENTIELS ET TRANSVERSALITÉS

3.1/ MCL Rencontres

La Maison de la Culture et des Loisirs a ouvert ses portes en début de saison. C'est une journée de rencontres entre les publics, nos animateurs et nos bénévoles. L'idée est de créer un rendez-vous de rentrée convivial et surtout de créer du lien entre nos animateurs, bénévoles, adhérents et publics, dont les habitants du quartier des Îles le samedi 18 septembre 2021 de 17h à 21h

En raison des problèmes sanitaires actuels, la MCL n'a pas ouvert ses portes au public, cet événement a eu lieu uniquement entre les intervenants, et l'équipe MCL pour préparer la nouvelle saison dans les meilleures conditions.

Participants :

50 personnes maximum, jauge réduite suite aux précautions sanitaires covid.

3.2/ MCL Live

LES JOURNÉES PORTES OUVERTES 2021

3.3/ Gala de danse moderne

Les ateliers de danse moderne de la MCL ont proposé leur spectacle « Cosmos » mercredi 29 juin 2022 à 20h à l'Opéra-Théâtre, Place de la Comédie, à Metz.

Ce spectacle de danse est interprété par les élèves de l'atelier danse, est né du désir d'un

projet en commun, d'un partage du travail d'artistes enthousiastes venant d'horizon différents : danse, chant, musique.

« **Cosmos.** »

Chorégraphies : Florence GOTTI / Collaboration vidéo : Association Cycl-One

103 adhérents ont participé à cette création dans le cadre du développement des transversalités artistiques:

- 81 élèves de l'atelier danse encadrés par Florence Gotti, professeur de danse
- 22 élèves de l'atelier chant encadrés par Aurore Reichert, musicienne / compositrice / chanteuse

Public accueilli : 299 personnes

3.4/ Création danse contemporaine

9 adhérents adultes des ateliers de danse création contemporaine ont donné une représentation hors les murs à la Porte des Allemands à Metz.

Après quelques heures d'exploration en salle, les adhérents ont partagé et restitué leurs trouvailles avec le public. Leur point de départ a été l'imaginaire de la nuée, le mouvement au sein d'un groupe, l'attention sensible à l'espace...

Petit à petit, la partition écrite à plusieurs mains s'est déployée.

Cette performance a permis aux danseurs(euses) de vivre une danse organique tout-terrain, avec le public.

Chorégraphie : Sarah Grandjean | Création sonore : Romain Laurent

Production : compagnie demeure drue

Danse : Jean Luc Barré, Isabelle Baupin Menegon, Marie Billet, Judith Henrion, Valérie Kurek Armbruster, Amandine Michels, Sarah Rucho Ghelal, Anne Voreux, Elisabeth Villard

Durée entre 30 et 40 minutes

En partenariat avec la Ville de Metz

Public accueilli : 80 personnes

3.5/ La troupe des ateliers enfants et pré-adolescents

8 enfants et 13 pré-ados des ateliers théâtre de la MCL ont donné deux représentations d'un spectacle intitulé « La croisade des enfants ».

“Une traversée vers les mondes magiques, parfois tragiques, toujours tendres de l'enfance et de la famille. Peter Pan, les enfants perdus, Antigone et d'autres gamins de continents lointains se retrouvent pour cette croisade.”

Mise en scène : Marie-Pierre Mazzarini, intervenante MCL de la Cie Entre les Actes, crédit photo Savio Leitao

2 Représentations :

Mercredi 08 juin 2022 à 19h00

Mercredi 15 juin 2022 à 19h00

Publics accueillis : 81 personnes



3.6/ La troupe des ateliers théâtre adolescents

4 adolescents de l'atelier-théâtre de la MCL ont présenté un spectacle intitulé « molière : Extraits choisis ».

Cinq extraits bien connus du public, drôles, enlevés, pétillants... Molière est encore parmi nous et ne cesse de nous interroger sur notre condition humaine. Mais il n'oublie jamais de nous faire rire.

- Les fourberies de Scapin
- Le Bourgeois Gentilhomme
- L'avare
- Le malade imaginaire
- Le médecin malgré lui

Mise en scène : Ludovic GERASTRE, intervenant MCL de la Cie Jour et Nuit

1 représentation le samedi 9 juillet 2022 à 20h30

Publics accueillis : 32 personnes (prévisionnel)

3.7/ La troupe des ateliers théâtre adultes

Les 11 adhérents de l'atelier -théâtre adulte de la MCL ont joué « Molière 2022 »
Un très beau lieu à ciel ouvert ! Un grand auteur et comédien ! Une folle mise en scène ! Des acteurs amateurs passionnés ! Autant d'ingrédients pour fêter comme il se doit l'anniversaire du sieurs Molière (1622-2022). Le fantôme de se grand homme de théâtre rodera dans la cour de la MCL et veillera que cet art trois fois millénaire est bien encore vivant. Faisons lui honneur et venez fêter avec nous !

3 pièces courtes de molière : *“la jalousie du barbouillé”*, *“le médecin volant”*, *“le mariage forcé”*

Mise en scène : Ludovic GERASTRE, intervenant MCL de la Cie Jour et Nuit

4 représentations le :
Vendredi 1er juillet 2022 à 21h
Samedi 2 juillet 2022 à 21h00
Dimanche 03 juillet 2022 à 21h00
Lundi 04 juillet 2022 à 21h00
Publics accueillis : 91 personnes

3.8/ La troupe des ateliers des Amis du Lapin Noir

15 adhérents de l'atelier café-théâtre de la MCL ont créé 2 pièces dans la pure veine du café-théâtre qui ont été jouées à la MCL sur deux temps de l'année, en février et en juin.
Mise en scène: Félix Lobo

6 représentations :

Le 34eme week-end des ateliers des amis du lapin noir :

Samedi 29 janvier à 16h16 : spectacle du groupe 1 "Oup's !"
Samedi 29 janvier à 20h20 : spectacle du groupe 2 "L'annonce des canards"
Dimanche 30 janvier à 14h14 : "Oup's" et "L'annonce des canards"

Le 35eme week-end des ateliers des amis du lapin noir :

Samedi 25 et dimanche 26 juin à la MCL
- "Fête du bruit pour l'ouïe de finesse" à 16h16.
- "Un instant d'égarement" à 20h20.
Dimanche 26 juin 2022 à 14h14 : "Fête du bruit pour l'ouïe de finesse" , puis "Un instant d'égarement"
Public accueilli sur l'ensemble des représentations : 107 personnes

3.9/ Conclusion

Cette saison, 7 créations de spectacles vivants (théâtre, café-théâtre, danses, musiques et chants) auront fédéré 737 spectateurs, une vingtaine d'intervenants artistes et 163 adhérents du pôle arts vivants et musiques actuelles de la MCL lors de 12 représentations. Les intervenants ont exploité en transversalité les compétences de chaque atelier, ainsi que celles des adhérents avec cohérence, dans un souci de découverte et d'apprentissage qui va bien au-delà des savoirs-faire et savoirs-être travaillés indépendamment dans chaque spécificité artistique.

4/ LA MCL: INTÉRIEUR / EXTÉRIEUR

4.1/ Les conférences artistiques « Derrière les images »

Pour cette saison, la MCL a proposé de remonter le fil de l'histoire de l'art.à travers cinq conférences avec Elsa Soibinet, comédienne et conférencière :

- deux sur la fin du XVIIe siècle
- trois sur le début du XVIIIe siècle.

Cinq rendez-vous pour faire le tour de l'art classique, dans ses grandes lignes comme dans ses méandres. Une simple proposition pour s'initier au discours de l'art et à la création, pour s'approprier les œuvres et la vie des artistes. Ces conférences suivent une trame chronologique.

Les jeudis 13 janvier, 3 février, 3 et 31 mars et 28 avril 2022

Toutes les conférences ont été complètes, 35 personnes par soirée

Publics accueillis : 175 personnes

4.2/ Centre Interdisciplinaire sur l'enfant (CIEN)

Le laboratoire « Grain d'Sel » du Centre Interdisciplinaire sur l'Enfant (CIEN) de Metz se réunit depuis huit ans à la Maison de la Culture et des Loisirs de Metz.

Face au malaise croissant dans les espaces institutionnels et sociaux, les professionnels de l'enfance et de l'adolescence échangent entre eux autour de leurs expériences singulières.

Le laboratoire du CIEN est un dispositif de conversation interdisciplinaire qui permet à chacun, à partir du lieu de sa discipline de soumettre ses questions ou ses impasses, de témoigner de ce qu'il rencontre et de s'enseigner de l'expérience de l'autre.

Il est composé de professionnels de l'éducation spécialisée, de l'enseignement, de l'action sociale, de la psychologie clinique, de l'animation, etc. dont l'objectif est d'aborder les difficultés rencontrées dans le lien social par les enfants et les adolescents.

Il vise à faire dialoguer le discours psychanalytique avec les discours des autres disciplines pour produire pour chacun un « savoir-y-faire ».

C'est un outil de recherche ouvert aux praticiens et à toute personne pour qui les droits des enfants et des adolescents ne se réduisent pas à un formalisme abstrait.

Thématique de la saison 21/22 : « Parents exaspérés – Enfants terribles».

Ils ont eu lieu chaque deuxième mardi du mois de 20h30 à 22h30, **en visio à partir de mi-novembre quand la crise sanitaire rendait les rencontres en présentielles compliquées 2022**

Participants : Une dizaine de personnes par rencontre, soit plus de 120 personnes sur la saison.

4.2/ Mini - Schule

Dans le cadre du dispositif Sesam'GR, le Conseil Départemental de Moselle a proposé d'accompagner les communes et structures communales partenaires qui souhaitent mettre en place une Mini-Schule à destination des élèves de classes de primaire pendant les vacances scolaires.

Ces Mini-Schule thématiques ont pour objectifs généraux :

- ✓ d'encourager les enfants à apprendre l'allemand,
- ✓ d'éveiller leur curiosité par rapport à la langue et à la culture allemande en leur proposant des activités ludiques et artistiques hors temps scolaire,
- ✓ de permettre aux communes de bénéficier du travail des assistants de langue allemande pendant les congés scolaires.

Pour la troisième année, le Conseil Général de la Moselle a sollicité la MCL pour accueillir une Mini-Schule Culturelle dans ses locaux avec 12 enfants de l'école maternelle St Maximin du 11 au 14 avril 2022.

Anna Leisen et Gamze OZCAN assistantes éducatives, ont travaillé avec les enfants sur le thème du conte allemand « Die Bremer Stadtmusikanten ». Les enfants ont été initiés au Mime corporel et à la création d'un petit spectacle avec Amandine Dufour-Galante, comédienne et metteuse en scène, en utilisant un vocabulaire thématique allemand (théâtre, création artistique...).

Le spectacle a été présenté aux parents le jeudi 14 avril 2022 à 15h à la salle de spectacle "Le Relais"

Publics accueilli : 12 enfants et 50 adultes, adolescents et enfants.



4.3/ Conclusion

La MCL qui cherche à s'inscrire pleinement en une politique de partenariats ouverts, à cette saison, retrouvée timidement les moments de rencontres et de réflexions et/ou de convivialités que génèrent l'accueil des associations et collectifs dans nos locaux. Cependant les publics touchés sont de plus en plus nombreux à travers nos actions partenariales, gratuites ou payantes, et nos actions ouvertes sur l'extérieur prennent toutes leur sens dans un projet d'éducation et de transformation sociale.

5/ LES ATELIERS DE PRATIQUES ARTISTIQUES & LE SPECTACLE VIVANT JEUNES PUBLICS

5.1/ Stages de pratiques artistiques (enfants)

La MCL a eu la possibilité de mettre en place 5 stages artistiques à destination des enfants de 5 à 14 ans sur les 6 prévues initialement.

VACANCES D'AUTOMNE 2021
Du lundi 25 au vendredi 29 octobre 2021

ARTS PLASTIQUES "Sculpture et Modelage"

Marie-Cécile Massey, artiste plasticienne, photographe et vidéaste
Du lundi 25 au vendredi 29 octobre 2021
8 participant.e.s de 5 à 9 ans / de 14h à 17h

Les enfants ont eu l'occasion de créer des maquettes en argile. Des maquettes réalistes, inspirées d'architectures vernaculaires du monde entier. Utiliser une matière, la terre avec sa complexité, sa technicité, afin de penser un imaginaire en miniature.

THÉÂTRE SONORE "Peter, on arrive !"

Cie Entre les actes
Du lundi 25 au vendredi 29 octobre 2021
12 participant.e.s de 9 à 14 ans / De 14h à 17h

Un stage ludique et interactif a été proposé par la compagnie Entre les Actes à la MCL durant les vacances de la Toussaint. Peter Pan, le petit garçon qui ne voulait pas grandir et qui trouva refuge dans des mondes merveilleux et imaginaires, a guidé les jeunes comédiens tout au long de la semaine de stage !

«Je ne veux pas devenir un homme ... jamais, dit-il avec passion.
Je veux rester pour toujours un petit garçon et m'amuser.»

C'est par les jeux corporels en collectif, les improvisations faisant appel à l'imaginaire et à la créativité de chacun mais encore par la découverte de l'enregistrement audio et bruitages, que les jeunes ont créé une forme théâtrale sonore et singulière. Leur monde merveilleux et cocasse !

VACANCES D'HIVER 2022
Du lundi 07 au vendredi 11 février 2022

ARTS PLASTIQUES "Dessin d'observation et illustration par la technique du pochoir"

Laurence Lognon, intervenante plasticienne
Du lundi 07 au vendredi 11 février 2022
8 participant.e.s de 8 à 14 ans / de 14h à 17h

Dans un premier temps, les participants se sont initiés au dessin d'observation. Apprendre à regarder, à dessiner ce que l'on voit et non ce que l'on sait.... Puis par une technique proche du rendu de la sérigraphie, procédé d'impression qui par la superposition de plusieurs pochoirs permet de construire une image, chaque participant a laissé libre court à son imaginaire pour créer une illustration riche en formes et couleurs.

MIME CORPOREL "D'une image une histoire"

Amandine Galante, diplômée de l'Ecole internationale de mime corporel dramatique de Paris-Belleville

Du lundi 07 au vendredi 11 février 2022

8 participant.e.s de 5 à 8 ans / De 14h à 17h

Faire de l'ordinaire l'extraordinaire. L'atelier proposait de faire découvrir le jeu du corps, de l'articulation du mouvement, son rythme, sa musicalité.

Les pratiquants ont développé une présence corporelle personnelle et forte.

Découvrir les possibilités d'expression de chaque partie du corps, les mettre en mouvement pour créer des histoires et transmettre du rêve.

Pour que le corps rayonne sur le plateau.

La thématique "d'une image une histoire " était de travailler à partir de gravures, d'estampes et de lithogravure choisies les participants.

VACANCES DE PRINTEMPS 2022

ARTS PLASTIQUES "Création d'un livre d'artiste"

Laurence Lognon, intervenante plasticienne

Du lundi 11 au jeudi 14 avril 2022

8 participant.e.s de 5 à 9 ans / de 14h à 17h

Le Livre d'Artiste est un livre unique, un terrain de jeu fertile qui amène les enfants à expérimenter, à associer les couleurs et les matières aux mots. Tout d'abord de manière spontanée, mélange de figuratif et/ou d'abstrait, puis dans un processus de réflexion qui accompagne la mise en page et la réalisation finale. La création d'un livre d'artiste permet d'explorer plusieurs modes d'expression artistique : dessin, peinture, collage, encres ou encore l'estampe...Associé ou non à l'écriture.

THEATRE SONORE "Podcast poétique"

Marie-Pierre Mazzarini de la Cie Entre les Actes, comédienne, metteuse en scène

Du lundi 11 au jeudi 14 avril 2022

8 participant.e.s de 10 à 14 ans / de 14h à 17h

Ce stage de quatre jours a proposé une courte mais ludique initiation à l'enregistrement audio voix et bruitages. Les jeunes stagiaires ont créé leur premier podcast tout en poésie.

5.2/ Résidence artistique en temps scolaire

Résidence longue du groupe "ORMAIE" avec Elodie Kimmel et Aurore Reichert

Le dispositif des résidences artistiques en milieu scolaire, développent des projets structurants d'éducation artistique et culturelle en lien avec les acteurs culturels, pour tous les élèves des écoles messines.

Il s'agit de placer la création artistique au cœur des établissements scolaires en invitant un(e) artiste ou un collectif d'artistes à mener un travail de création in situ. Les professionnels de la culture peuvent également proposer d'échanger sur leurs métiers et leurs savoir-faire par le biais de rencontres et de stages pratiques. Pour les enfants, c'est l'occasion de découvrir, au travers de rencontres régulières et du partage d'expérience avec l'artiste invité, ce qui se joue dans un projet de création et de devenir des acteurs associés à

la démarche artistique et au processus créatif.

Présentation de la résidence artistique

Les artistes Mira Cétii (Metz) et Eylo (Paris) partageront leurs expériences de chanteuses et de musiciennes pour mettre en avant la façon dont elles s'approprient, comme interprètes, les compositions de l'autre. Les enfants seront amenés à découvrir des disciplines rares ou aux esthétiques peu représentées telle que le chant lyrique et l'opéra, la voix dans le jazz, l'improvisation grâce à des boucles créées avec des machines, mais aussi en "circle songs" (improvisation collective guidée par un chef de chœur). Ils seront donc invités à pratiquer le chant, activité collective par excellence, en explorant les différentes possibilités de la voix et en découvrant différents styles dans un souci de transdisciplinarité. Dans un premier temps les enfants découvriront la musique des artistes au sein de leur classe, puis ils travailleront sur le répertoire avec les artistes qui iront à leur rencontre pour, au final, préparer le concert de fin de résidence avec le duo.

Présentation des artistes

EYLO, Elodie Kimmel. Chanteuse lyrique et auteur-compositeur-interprète. Eylo c'est le prénom simplifié d'Elodie Kimmel. Elle a chanté comme soliste sur les scènes de divers opéras (Lille, Versailles, Dijon, Nantes, Angers, Toulon, Rouen, au Théâtre des Champs Élysées, au Festival de Glyndebourne...).

Elle va bientôt sortir un nouveau EP.

<https://www.facebook.com/eylomusic>

MIRA CÉTii : Mira Ceti c'est le nom de groupe de la chanteuse autrice et compositrice : Aurore Reichert. Après ses précédents EP portant des noms de constellations et chargés de mythologies célestes, Mira Cétii a aussi d'autres groupes tel que **Alifair** et elle est aussi le professeur de chant à la MCL, depuis plus de 15 ans.

Création

La présence d'artistes ayant une activité dans plusieurs styles (baroque, classique, jazz, électro et variétés) permettra aux élèves d'élargir leurs champs d'intérêt. L'appropriation des œuvres sera partagée par les élèves, leur permettant d'aborder l'interprétation dans une nouvelle posture : celle de l'artiste « recréant » l'œuvre d'autrui mais aussi celle de créateur d'une œuvre originale. De plus, une résidence de ce type permettant aux élèves de se produire avec des artistes professionnels, auteurs, compositeurs et interprètes - tantôt comme solistes et tantôt comme accompagnateurs - est certainement une étape constructive dans l'apprentissage d'une pratique artistique. Les chansons proposées, compositions originales ou réécriture du répertoire des artistes, seront interprétées lors de la restitution publique.

Les partenaires :

La résidence est un dispositif du Pôle culturel de la Ville de Metz et de ses partenaires, l'État-Direction régionale des affaires culturelles Grand Est, le Rectorat de l'académie de Nancy-Metz et la Métropole et de l'Ecole primaire des Isles.

Sensibilisation des publics :

Cette résidence a touché la classe de CM2 de l'école Les isles à Metz : Gaëlle Gérard professeur et ses 25 élèves de CM2 qui ont créé le spectacle "Le chant des possibles"

Diffusion :

Représentation du spectacle "Le chant des possible" organisé par le dispositif EAC à l'Arsenal le vendredi 20 mai 2022 à 10h dans la Salle du Gouverneur.
Public : 160 enfants et 25 adultes.

Représentation du spectacle "Le chant des possibles" organisée par la MCL à l'école des Isles le dimanche 12 juin 2022 à 10h.
Public : 65 enfants et 55 adultes.

Dans le cadre de cette résidence le groupe "Oramaie" à jouer à la MCL en présence des enfants de la résidence et de leurs parents.
Le samedi 11 juin 2022 à la MCL de 19h à 21h.
Public : 11 enfants et 38 adultes.

3 Représentations au total / Public : 236 enfants et 118 adultes / 354 personnes.

5.3/ Programmation de spectacles vivants jeunes publics en temps scolaire

Pour la 12eme année, la MCL devait coordonner localement le projet « L'écolier au spectacle » avec les écoles maternelles du centre-ville. Cette rencontre, avec des artistes professionnels, avait pour but de conduire l'élève à devenir un spectateur actif. Le dispositif n'a pas été reconduit par La Ville de Metz sur cette saison.
Cette démarche était le fruit d'un partenariat entre la ville de Metz, l'Éducation Nationale, la Ligue de l'Enseignement, la Fédération des MJC de la Moselle et la MCL Metz.

6/ L'ANIMATION ESTIVALE

Comme les années passées, la Maison de la Culture et des loisirs de Metz a proposé au jeune public messin des activités d'étés dont la vocation est principalement l'épanouissement personnel et la découverte d'activités culturelles. La Maison de la Culture et des Loisirs a développé 16 activités spécifiques à l'Animation estivale à travers des stages de sensibilisation artistique ciblés autour de 13 médiums artistiques différents.

ATELIERS	INTERVENANTS SPECIALISES	DATES	PARTICIPANTS
Arts Plastiques Collages et peintures sur toile	Laurence Lognon	Du 12 au 16 juillet 2021 de 10h à 12h	8 participants de 5 à 08 ans
Arts vivants Théâtre	Cie Entre les Actes	Du 12 au 16 juillet 2021 de 10h à 12h	10 participants de 09 à 12 ans
Arts Plastiques Petites sculptures en papier maché	Laurence Lognon	Du 12 au 16 juillet 2021 de 14h à 16h	8 participants de 08 à 12 ans
Arts vivants Conte, théâtre et musique „Patapi/Patapo“	Benoit Charrier	Du 12 au 16 juillet 2021 de 14h à 16h	8 participants de 05 à 08 ans
Arts visuels Photographie	Alice Petit	Du 12 au 16 juillet 2021 de 14h à 16h	4 participants de 13 à 16 ans

Aviron	CLUB Régates Messines	Du 12 au 16 juillet 2021 de 16h à 18h	4 participants de 13 à 16 ans
Yoga „Les matins créatifs du yoga“	Judith Brossier	Du 19 au 23 juillet 2021 de 10h à 12h	8 participants de 05 à 07 ans
Arts vivants Projet électro-couleurs	Axel Tancray	Du 19 au 23 juillet 2021 de 10h à 12h	6 participants de 08 à 12 ans
Arts Plastiques Dessin et peinture	Laurence Lognon	Du 19 au 23 juillet 2021 de 14h à 16h	8 participants de 06 à 10 ans
Arts vivants Initiation au théâtre	Ludovic Géraestre	Du 19 au 23 juillet 2021 de 14h à 16h	10 participants de 13 à 16 ans
Arts vivants Slam	Fred Tiburce	Du 19 au 23 juillet 2021 de 14h à 16h	4 participants de 11 à 16 ans
Aviron	CLUB Régates Messines	Du 19 au 23 juillet 2021 de 16h à 18h	4 participants de 11 à 16 ans
Arts Plastiques Terre et modelage	Luljeta Meco	Du 26 au 30 juillet 2021 de 10h à 12h	8 participants de 07 à 11 ans
Arts visuels Vidéo	Aurélien Zann	Du 26 au 30 juillet 2021 de 10h à 12h	6 participants de 13 à 16 ans
Arts vivants Mime Corporel	Amandine Dufour Galante	Du 26 au 30 juillet 2021 de 14h à 16h	10 participants de 06 à 07 ans
Arts Plastiques Papier maché	Laurence Lognon	Du 26 au 30 juillet 2021 de 14h à 16h	8 participants de 08 à 12 ans
Arts Plastiques Mosaïque	luljeta Meco	Du 26 au 30 juillet 2021 de 14h à 16h	4 participants de 12 à 16 ans
Aviron	CLUB Régates Messines	Du 26 au 30 juillet 2021 de 16h à 18h	4 participants de 12 à 16 ans
15 activités + 3 activités DUO Total 18 activités	11 Intervenants spécialisés	Du 11 au 29 juillet 2021	122 enfants de 05 à 16 ans



Conclusion – Perspectives

15 ateliers et 122 participants concernés. Notre volonté est de proposer un très large éventail d'activités pédagogiques et artistiques de qualité pour les enfants de 5-16 ans sur le territoire messin.

Malgré la situation sanitaire toujours tendue en juillet 2021, nous notons un bon remplissage sur l'ensemble des stages, mais cette saison pour la 1ère fois, nous remarquons une baisse de présence sur les activités DUO en partenariat avec les Régates

messines ce qui a induit une baisse 15% de taux global de fréquentation.

Depuis 9 ans, plusieurs ateliers se sont ouverts aux enfants souffrant de handicap. Pourtant il persiste toujours un problème qui reste essentiellement lié à la disposition des salles au sein du bâtiment : les étages et les marches pour aller aux toilettes restreignent l'inscription des enfants ayant un handicap physique et ne le permettent pas du tout aux enfants en fauteuils roulants.

7/ PROJET ENTR'ACT

Depuis 2013, le Pôle Éducation de la Ville de Metz a proposé aux associations messines d'intervenir dans le cadre d'animations de type « sensibilisation » et « initiation » aux pratiques sportives, culturelles et citoyennes lors de la pause méridienne auprès des publics scolaires (maternelles et élémentaires). Chaque année, 3000 enfants fréquentent régulièrement la restauration scolaire de la Ville de Metz. Ce temps de détente et d'accueil collectif s'apparente véritablement à un moment privilégié de partage avec les enfants, une occasion unique d'ouvrir les frontières vers ce qui les entoure. C'est pour cette raison que la Ville a décidé de valoriser ce temps en sensibilisant et initiant les enfants aux pratiques culturelles, sportives et citoyennes. Ces actions doivent permettre d'améliorer considérablement la qualité de la prise en charge des enfants fréquentant les restaurants scolaires messins. Certaines écoles accueillent des enfants porteurs de handicaps (déficients visuels, handicaps psychomoteurs et enfants dysphasiques).

Certaines activités doivent donc être accessibles aux jeunes en situation de handicap pour favoriser la mixité des publics. Les activités doivent être menées dans les locaux de la Ville liées aux temps de pause méridienne : écoles, restaurants scolaires et salles annexes disponibles.

Le public ciblé

La restauration scolaire de 71 écoles messines accueille les enfants des différentes sections de primaire : les maternelles âgés de 3 à 6 ans et les élémentaires âgés de 6 à 11 ans. L'objectif est de proposer un temps d'animation sur 3 tranches d'âge : maternelles, CP/CE1 et CE2/CM1/CM2.

Les activités

Les activités proposées dans le cadre de la restauration scolaire doivent avoir un objectif de découverte d'animations sportives culturelles et citoyennes et se pratiquer sous une forme ludique.

ATELIERS 2019-2020	INTERVENANTS SPÉCIALISES	ÉCOLES MESSINES PARTICIPANTES
1^{ère} Session - Du Lundi 03 janvier au 04 février 2022 Remplace la session prévue en novembre 2021		
Initiation théâtre 1 atelier	Ludovic Géraestre Metteur en scène, comédien	École élémentaire Jean Moulin
Gravure 1 atelier	Laurence Lognon Plasticienne	Ecole élémentaire les Isles
Collage et peinture	Laurence Lognon	École maternelle Ste Thérèse

1 atelier	Plasticienne	
Aquarelle et dessin 1 atelier	Laurence Lognon plasticienne	École élémentaire Jean Morette
2^{ème} session - Du Lundi 28 février au vendredi 08 avril 2022		
Initiation théâtre 1 atelier	Ludovic Géraastre Metteur en scène, comédien	École élémentaire 4 Bornes
Mime Corporelle 1 atelier	Amandine – Dufour-Galantes Comédienne mime et metteuse en scène	Ecole élémentaire St Eucaire
Modelage terre 1 atelier	Luljeta Meco plasticienne	École élémentaire Auguste Prost
Fresque 1 atelier	Alexandra Dubourdieu intervenante spécialisée	École élémentaire Fort Moselle
Fresque 1 atelier	Alexandra Dubourdieu intervenante spécialisée	École maternelle Fort Moselle
3^{ème} session - Du Lundi 02 mai au vendredi 10 juin 2022		
Initiation théâtre 1 atelier	Ludovic Géraastre Metteur en scène, comédien	École élémentaire 4 Bornes
Mime Corporelle 1 atelier	Amandine – Dufour-Galantes Comédienne mime et metteuse en scène	Ecole élémentaire Debussy
Modelage terre 1 atelier	Luljeta Meco plasticienne	École élémentaire Auguste Prost
12 ATELIERS de réalisés DE JANVIER À JUIN 2022	5 INTERVENANTS ARTISTIQUES	57 ENFANTS DE 4 à 12 ANS

Conclusion – Perspectives

Cette saison les ateliers « Entr'Act » se sont toutes déroulées en 2022, la 1ere session prévue en 2021, a dû être repoussée pour des raisons sanitaires liés au Covid.

Cet saison 57 enfants ont pu bénéficier d'initiation artistique lors de la pause méridienne. La pause méridienne permet aux enfants d'explorer des domaines artistiques et sportifs moins connus tels que le mime corporel et le yoga!

D'année en année, nos propositions artistiques évoluent au plus près des conditions d'accueil des équipements des écoles et des cantines, ainsi que des besoins spécifiques des enfants lors de la pause méridienne tels que le calme, la concentration ou bien le relâchement par exemple.

Le dispositif Entr'act ne sera pas reconduit par la Ville de Metz sur la prochaine saison 2022/2023.

8/ LES MIDIS-ADOS

Accueil des adolescents pendant la pause méridienne

L'espace « midi-ados » existe depuis le 9 janvier 2017. Cet espace a pour vocation d'accueillir gratuitement les adolescents scolarisés dans les lycées du quartier des Isles pendant la pause méridienne. En effet, nous avons observé que de nombreux lycéens se restauraient dans la rue, les parkings souterrains ou les parcs alentours. Impulsé par les

habitants du quartier et organisé par la MCL, l'objectif de cette démarche est de proposer un lieu abrité et chauffé dans lequel ils puissent se restaurer, soit avec des sandwiches, soit en réchauffant leur plat.

Prévu du lundi 8 novembre 2021 au vendredi 08 avril 2021, l'accueil n'a jamais pu s'ouvrir en novembre en raison des problématiques sanitaires liées aux Covid, puis par la suite en raison des incertitudes liées aux Covid.

10/ ACCUEIL PÉRISCOLAIRE, MERCREDIS ÉDUCATIFS ET ACCUEILS DE LOISIRS SANS HÉBERGEMENT (A.C.M.S.H.)/ « L'ENFANCE DE L'ART »

Suite à l'appel d'offre de la Ville de Metz en 2015, renouvelée en 2018 et en 2021, la MCL Metz, retenu en tant que prestataire de service, intervient, depuis le 1^{er} septembre 2015, dans le cadre de l'accueil périscolaire du soir sur les sites des groupes scolaires des Isles et Fort Moselle et le mercredi matin (depuis le 6 janvier 2021).

L'ouverture de l'accueil du mercredi matin est due au changement des rythmes scolaires avec le passage à la semaine de 4 jours de classe.

Ce changement implique l'allongement du temps scolaire les après-midi et par conséquent une diminution du temps d'accueil périscolaire du soir, ainsi que l'organisation d'un accueil les mercredis matin pour les enfants des écoles des Isles et Fort Moselle (regroupés sur le site du groupe scolaire des Isles).

Le projet pédagogique des accueils périscolaires du soir et dorénavant du mercredi matin menés par la MCL s'inscrit dans le cadre du projet éducatif de territoire messin.

Depuis la création de l'accueil périscolaire, le secteur enfance de la MCL s'est développé. Les Accueils collectifs de mineurs pendant les petites vacances scolaires ainsi que l'accueil des Mercredis éducatifs ouvert en 2017, ont enregistré une fréquentation croissante, même si cette saison encore, en raison de la situation sanitaire (familles en situation de télétravail) et du passage à la semaine de 4 jours de classe, le nombre d'enfants accueilli a baissé.

Le projet qui a nécessité l'embauche d'une équipe d'animation composée de 8 personnes lors de l'ouverture de l'accueil périscolaire du soir jusqu'à 11 membres en 2020/2021, en compte actuellement 10.

Ce secteur représente un enjeu très important pour la place et l'image de notre maison au sein de son quartier.

Accueils déclarés

- L'accueil périscolaire du soir du sites de l'école maternelle et élémentaire de Fort Moselle, (dirigé par une directrice titulaire du BAFD depuis mars 2022).
- L'accueil périscolaire du soir du sites de l'école maternelle et élémentaire des Isles, (dirigé par un directeur stagiaire BAFD depuis la création de l'accueil).
- L'accueil du Mercredi matin et des Mercredis éducatifs après-midi, sont regroupés sur une même déclaration. Ils se déroulent sur le site de l'école des Isles. L'accueil est dirigé par la directrice titulaire du BAFD (depuis mars 2022), elle est secondée par le directeur adjoint (directeur stagiaire sur le périscolaire du soir des Isles).

- Les accueils collectifs de mineurs pendant les petites vacances scolaires d'automne, et de printemps ont été dirigés par le directeur stagiaire des Isles. Celui d'hiver a été dirigé par un membre de l'équipe permanente d'animation, en situation de stage pratique BAFD.

Cette année aucun accueil n'a été annulé (contrairement à l'ACM d'hiver 2020 et de printemps 2021, en raison des mesures nécessaires pour faire face à l'épidémie de covid-19) L'accueil périscolaire du soir et des mercredis matin et après-midi ont également fonctionné sans interruption.

Les différents accueils, ont cependant du être organisés en fonctions des contraintes liées aux protocoles sanitaires, adaptés en fonction de l'évolution de la pandémie.

L'équipe pédagogique

L'équipe d'animation composée de 10 membres dont 8 qualifiées, 1 stagiaire BAFA et 1 animatrice non qualifiée (inscrites respectivement à la session perfectionnement et de formation générale BAFA) intervient sur l'ensemble des accueils périscolaires, mercredis et centres aérés :

- 1 directrice BAFD titulaire, coordinatrice du secteur Enfance Jeunesse
- 1 directeur BAFD stagiaire : directeur de l'accueil périscolaire du soir sur le site des Isles et des centres aérés
- 1 directrice BAFD titulaire depuis mars 2022, également titulaire du CAP Petite enfance : directrice de l'accueil périscolaire du soir sur le site de Fort Moselle, de l'accueil des Mercredis matin et des mercredis éducatifs après-midi
- 1 animatrice titulaire du C.A.P. Petite Enfance également en cours de formation BAFD
- 1 animateur BAFA titulaire
- 1 animateur BAFA titulaire formé à la méthode HACCP pour assister l'équipe dans les tâches sanitaires, en cours de formation BAFD.
- 1 animatrice BAFA stagiaire
- 2 animatrices C.A.P. Petite Enfance titulaires
- 1 animatrice non qualifiée, inscrite en formation BAFA

Six d'entre eux bénéficient désormais d'un CDI ou d'un CDI. **Trois** animatrices sont recrutées en CDD sur la base de contrats aidés. Des animateurs viennent parfois compléter l'équipe lorsque cela est nécessaire.

L'équipe compte ainsi des membres permanents impliqués qui veillent à encourager l'intégration de chacun et la cohésion du groupe autour du projet d'animation.

Investis, complémentaires de par leur formation et leur savoir faire, leur collaboration contribue à garantir la qualité des accueils.

Grâce à cet investissement, des liens particulièrement forts se sont tissés entre les enfants et les différents membres de l'équipe.

Les réunions hebdomadaires permettent les échanges afin de faire évoluer les pratiques d'animation et le projet. Un point quotidien permet de régler les détails de dernière minute. Permettre à l'équipe de se réunir dans un local destiné à la préparation des activités serait bénéfique. L'espace bureau d'animation enfance n'est pas adéquat à cet effet.

Par ailleurs, il est essentiel d'équilibrer les temps de présences des animateurs lors des vacances scolaires, des mercredis et des accueils périscolaires.

Il pourrait être intéressant de déployer deux équipes, une sur les mercredis et une sur les

ACM afin de faciliter l'organisation et les horaires des équipes et organiser une rotation. Un aménagement consistant à une répartition des temps d'intervention durant les semaines d'ACM (des vacances scolaires) permet cependant d'aménager pour chaque membre de l'équipe d'animation des temps de récupération.

L'enchaînement des temps périscolaires du soir (réduits depuis le changement de rythme scolaire et reportés sur l'accueil des mercredis matin), Mercredis et centres aérés est intense. Il est à noter que certains membres de l'équipe bénéficient d'un contrat complémentaire avec la Ville de Metz sur le temps de la pause méridienne, afin d'assurer un complément de salaire. Une réflexion afin d'équilibrer les temps d'intervention est à mener. La force d'une équipe réside dans l'énergie des animateurs.

Au vu, notamment, de la fréquentation des mercredis éducatifs et maintenant des mercredis matin, la mobilisation de certains membres de l'équipe depuis la récupération jusqu'à la fin de l'accueil est à prendre en compte.

Stagiaires accueillis :

- 3 lycéens stagiaires, de la seconde à la terminale Animation enfance et personnes âgées du Lycée Anne de Méjanès et 1 collégienne en stage d'observation de 3ème. Nous veillons à recevoir un nombre de stagiaires (moins important que les années précédentes) afin de les accompagner plus efficacement et qu'ils ne représentent pas une charge trop importante pour l'équipe. Les stagiaires sont souvent mineurs et ont parfois un comportement entre stagiaires et avec les enfants qui nécessitent une attention particulière.

Les formations :

La formation régulière des membres de l'équipe permet de développer leur polyvalence, leurs compétences et leur implication, et de répondre au cadre réglementaire des accueils collectifs de mineurs.

Deux formations BAFA **et** trois formations BAFD **sont en cours. Une formation BAFD est achevée et obtenue depuis mars 2022.**

Des membres de l'équipe d'animation ont pu participer en fin d'année à des modules de formations (en distanciel), destinés aux professionnels de l'animation.

Lieux de réalisation :

Les accueils périscolaires du soir sont organisés dans les locaux respectifs des écoles des Isles et Fort-Moselle, dédiés à l'accueil des enfants après la classe.

L'accueil des mercredis et des *centres aérés* se déroulent dans les locaux habituellement occupés lors de l'accueil périscolaire du soir sur le site des Isles, mais aussi en extérieur lors des sorties.

Ces locaux mis à disposition par la Ville de Metz, font chaque année l'objet de conventions de mise à disposition de locaux scolaires pour chacun des accueils.

Suite aux travaux de réaménagement sur le site de l'école des Isles élémentaire, un changement de salles d'activités prévu pour la rentrée 2021/2022 a eu lieu. La gestion des perturbations dues aux travaux d'aménagement durant l'année, ont demandé une adaptation régulière de la part de l'équipe tant sur les accueils du soir, que ceux des mercredis et des ACM.

Les conventions relatives aux accueils des mercredis et des centres aérés intègrent le restaurant scolaire. Les repas livrés par un prestataire choisi par la MCL, sont servis par un personnel membre de l'équipe d'animation permanente et formé par la ville de Metz pour le service et l'entretien, selon la méthode HACCP. Une animatrice a également suivi une formation pratique organisée par la Ville de Metz, relative au service des repas et aux règles d'hygiène et de nettoyage des locaux de la restauration, afin d'apporter un renfort et de per-

mettre un remplacement si nécessaire.

Relation avec les familles :

Les membres de l'équipe s'efforcent d'entretenir la communication avec les familles afin d'établir des rapports basés sur la confiance, de connaître les besoins, de répondre aux attentes.

Cette année encore, en raison de la situation pandémique, les parents n'étant plus autorisés à pénétrer dans les bâtiments des écoles, les échanges n'ont pas pu être aussi réguliers que les pendant les années précédentes. Par conséquent, notre réflexion se porte sur la façon d'améliorer la communication notamment à propos de notre projet, vers les familles.

Afin de porter nos intentions éducatives au travers des animations proposées durant nos différents temps d'accueils à la connaissance des familles et des partenaires, notamment la Ville de Metz, une attention plus particulière aux différents modes de communication par les membres de l'équipe, est un point qu'il semble utile d'améliorer. Une réflexion est engagée.

Relation avec les écoles :

Les relations avec l'équipe des enseignants sont cordiales. Elles sont basées sur la confiance et la coopération. Un lien fort entre les écoles et le service périscolaire s'est créé grâce à un investissement de l'équipe sur les projets des écoles et une adaptation du projet périscolaire à celui des deux écoles. Cette année encore, toujours en raison du protocole sanitaire, les projets en lien avec le développement durable et la semaine sans écran, en coopération avec les écoles n'ont pu être développés comme prévu.

La participation de l'équipe périscolaire est cependant à noter, notamment quant à l'aide apportée à l'école élémentaire des Isles pour la réalisation de décors pour la fête de l'école de fin d'année et la restitution à l'Arsenal du travail réalisé dans le cadre de la résidence artistique en temps scolaire conduite par Aurore Reichert et Elodie Kimmel, (compositrices et chanteuses), à l'école élémentaire des Isles.

Les conseils d'école en présentiel ont repris.

10.1 ACCUEIL PÉRISCOLAIRE DU SOIR

Marchés négociés et attribués par la ville de Metz depuis 2015 pour la troisième fois consécutive, pour une prestation correspondant à l'organisation de l'accueil périscolaire du soir et du mercredi matin (depuis janvier 2021) pour une nouvelle période de 3 ans.

Nombre prévisionnel d'enfants et d'heures par jour d'accueil, sur lesquels ont été basés les négociations depuis 2015 :

2015/2018 : 70 enfants, 3h par jour les lundis, mardis, jeudis, vendredis soir

2018/2021 : 86 enfants, 3h par jour les lundis, mardis, jeudis, vendredis soir

2021/2024 : 67 enfants, 2h15 par jour les lundis, mardis, jeudis, vendredis soir et 40 enfants, 4h30 les mercredis matin

Le nombre prévisionnel d'enfants retenu dans le cadre des négociations est notamment basés sur le nombre d'enfants réel accueilli la dernière année du marché en cours, avec des conséquences sur la subvention attribuée.

Les fluctuations ont été principalement dues à l'ouverture de nouvelles classes dans le cas du premier renouvellement et de la situation sanitaire et du passage à la semaine de 4 jours de classe dans le cas du second renouvellement.

Que le nombre d'enfants accueilli ait été en hausse ou en baisse par rapport au nombre prévisionnel d'enfants retenu dans le cadre des négociations avec la Ville de Metz, la MCL bénéficie de la confiance des familles qu'elle a acquit depuis la création de l'accueil périscolaire et qui s'étend aux accueils collectifs de mineurs sur les périodes des petites vacances scolaires et des mercredis après-midi et matin (dont la fréquentation est en hausse).

Dans le cadre de ce renouvellement de marché pour une nouvelle période de 3 ans, la MCL devra faire face à une diminution du budget attribué par la ville de Metz.

Organisation

Horaires et jour d'accueil

De septembre à décembre 2020 : 15h45 – 18h45, les lundis, mardis, jeudis, vendredis. Départs échelonnés à partir de 16h45

De janvier 2021 à juillet 2022 : 16h30 – 18h45, les lundis, mardis, jeudis, vendredis. (Départs échelonnés à partir de 17h30) et les mercredis matin de 7h30 à 12h00 (pré-accueil avec arrivées échelonnés des enfants de 7h30 à 9h00).

Ces modifications de jours et d'horaires d'accueil sont dues au changement des rythmes scolaires (passage à la semaine de 4 jours d'école) depuis janvier 2021.

Les changements de rythmes ont fait l'objet d'un avenant au marché initial en 2021, puis ont été intégrés au nouveau PEDT :

- modifiant le temps d'accueil du soir : d'une durée de 3h jusqu'en décembre 2020 à une durée de 2h15 depuis janvier 2021
- et l'ajout d'un accueil supplémentaire les mercredis matin d'une durée totale de 4h30.

Depuis cette nouvelle répartition des temps d'accueil, une diminution du nombre d'enfants accueillis durant le périscolaire du soir est confirmée. La fréquentation de l'accueil des mercredis matin est stable et aussi importante que celle des après-midi. La majorité des enfants sont présents sur la journée du mercredi.

Les publics accueillis

Nombre d'enfants inscrits par site les lundis, mardis, jeudis et vendredis soir :

- **Site de l'école des Isles** : 90 enfants différents étaient inscrits en 2020/2021
et 81 enfants différents inscrits en 2021/2022

Répartitions par niveau :

-Élémentaire : 55 enfants différents étaient inscrits en 2020/2021
45 enfants différents inscrits en 2021/2022

Moyenne par jour de septembre à décembre 2020 : 29 enfants accueillis
Moyenne par jour de janvier à juillet 2021 : 18 enfants accueillis (suite
au changement de rythme
scolaire)

Moyenne par jour de septembre 2021 à juillet 2022 : 19 enfants accueillis

-Maternelles : 35 enfants différents étaient inscrits en 2020/2021
35 enfants différents inscrits en 2021/2022

Moyenne par jour de septembre à décembre 2020 : 17 enfants accueillis
Moyenne par jour de janvier à juillet 2021 : 14 enfants accueillis (suite
au changement de rythme
scolaire)

Moyenne par jour de septembre 2021 à juillet 2022 : 11 enfants accueillis

➤ **Site de l'école de Fort-Moselle :** 38 enfants différents étaient inscrits en
2020/2021

23 enfants différents inscrits en 2021/2022

Répartitions par niveau :

-Élémentaire : 21 enfants différents étaient inscrits en
2020/2021

14 enfants différents inscrits en 2021/2022

Moyenne par jour de septembre à décembre 2020 : 11 enfants accueillis

Moyenne par jour de janvier à juillet 2021 : 9 enfants accueillis

Moyenne par jour de septembre 2021 à juillet 2022 : 7 enfants accueillis

-Maternelles : 17 enfants différents étaient inscrits en
2020/2021

9 enfants différents inscrits en 2021/2022

Moyenne par jour de septembre à décembre 2020 : 7 enfants accueillis

Moyenne par jour de janvier à juillet 2021 : 7 enfants accueillis

Moyenne par jour de septembre 2021 à juillet 2022 : 4 enfants accueillis

Au total 128 enfants différents étaient inscrits en 2020/2021 et 104 enfants différents sont inscrits en 2021/2022. Ils fréquentent l'accueil régulièrement, selon un planning hebdomadaire, ou encore occasionnellement.

Nombre d'enfants inscrits les mercredis matin, depuis janvier 2021 à juillet 2021 :

En moyenne 13 enfants de maternelle et 12 enfants d'élémentaire ont été accueillis (jusqu'à 28 enfants de maternelle et d'élémentaire ont été simultanément présents).

Nombre d'enfants inscrits les mercredis matin, de septembre 2021 à juillet 2022 :

En moyenne 17 enfants de maternelle et 19 enfants d'élémentaire ont été accueillis, soit 36 au total dont 5 enfants venant d'autres écoles.

Nous limitons les inscriptions d'enfants d'autres écoles afin de rester en capacité d'accueillir ceux des Isles et Fort Moselle, conformément au marché.

(jusqu'à 40 enfants de maternelle et d'élémentaire ont été simultanément présents).

Le projet pédagogique global

Projet de l'année scolaire 2020/ 2021

Nous poursuivons le thème « L'enfant et sa planète ». Ce thème sur lequel se basent les activités périscolaires, permet de par sa formulation d'explorer tous les aspects des rapports de l'enfant avec son environnement, que ce soit à l'échelle locale ou dans une dimension plus globale.

Cette année nous avons programmé des animations en lien avec la citoyenneté, la solidarité,

le handicap, l'éducation au développement durable, les sciences de la vie et de la terre. Une réflexion relative à l'usage des écrans est en cours. Des ateliers de découverte du patrimoine messin ont eu lieu.

L'importance du vivre ensemble reste un grand axe de travail pour l'équipe d'animation.

Voici les thèmes abordés durant cette année scolaire :

Septembre-octobre: « Sur les traces du Graouilly ».

Novembre-décembre: « L'eau dans tous ses états ».

Janvier – février : « Autour du monde ».

Mars- début avril : « Sport et handicap ».

Avril-mai : « Jardinage et alimentation ».

Juin- juillet : « Environnement et Bien-être animal »

Types d'activités proposées

Les activités périscolaires doivent répondre aux besoins des enfants, renforcer la continuité éducative entre le temps scolaire et le temps périscolaire, développer des animations diversifiées et de qualité, permettre de prendre en compte les rythmes de l'enfant et d'assurer un accompagnement attentif pour chacun d'eux, avec un droit à ne rien faire d'autre que « rêver et se reposer ». Les activités périscolaires favorisent l'accès pour tous les enfants à des activités culturelles, sportives, ludiques, citoyennes et artistiques dans le respect du projet éducatif de la MCL et du PEDT.

Un programme des activités est rendu accessible et visible pour les enfants et les parents.

Ce programme prévoit des propositions variées, la découverte de procédés d'expressions afin d'élaborer un projet de groupe ou individuel. Certaines activités se déroulent en autonomie ou en petit groupe avec la présence d'un animateur qualifié :

- Activités ludiques s'appuyant sur des pratiques artistiques encadrés par des intervenants.
- Expressions plastiques (modelage, collages, peinture, création de décors)
- Chants, Lectures de contes
- Jeux collectifs en extérieur ou en intérieur
- Jeux de sociétés, Jeux de rôle, Quizz, Jeux de sensibilisation à l'écocitoyenneté, etc
- Forum des enfants en lien avec les journées mondiales et les documentaires visionnés
- Reportages et débats mouvants.

Des outils tels que la coopération, les animations collectives, les projets de groupe, l'apprentissage de la vie quotidienne, la découverte du monde au travers de jeux et d'explorations de terrains, sont privilégiés pour atteindre nos objectifs. Bâtir un lien étroit avec les familles et les impliquer dans l'accompagnement à la réussite et l'épanouissement de leurs enfants est également un facteur majeur pour atteindre les objectifs éducatifs de la MCL.

La convivialité, le bien être des enfants, les animations ludiques et éducatives sont au coeur du projet.

Les activités thématiques

Animations proposées aux enfants des sites des Isles et Fort Moselle:

Périscolaire des Isles :

- Un partenariat avec Unis-cité Metz s'est poursuivi afin de développer l'esprit critique et citoyen. Trois thématiques ont été abordées les discriminations, les écrans et les

- dérives et le harcèlement à l'école.
- Intervention de Laurence LOGNON plasticienne, pour une initiation plastique autour des plantes.
- Une récupération de fer et d'aluminium (canettes, papier alu, ...) est organisé sur les sites des Isles, de Fort Moselle et de la MCL. Un nouveau partenariat est en cours avec une association de Meurthe-et-Moselle ayant pour objectif l'aide au financement et à l'éducation des chiens d'aveugles du Grand Est.
- La participation au projet de la fête du court métrage a été un projet multi-partenarial avec Cyclone, Unis-cité et les étudiants L3 cinéma de l'université de Metz
- Un partenariat avec Tansgrinir une association de la culture Viking et des étudiants de L3 cinéma a été organisé pour répondre à un appel à projet du Centre Pompidou Metz autour des nouvelles pédagogies. Réalisation d'un film avec les enfants sur la connaissance de la culture Viking apportée par l'association Tansgrinir.
- Intervention de l'Ecole de la paix autour de jeux coopératifs.
- Ateliers en lien avec Metz Patrimoine à la porte des Allemands et à la Basilique Saint Vincent des Isles
- Intervention sur la thématique de la chauve-souris, de son habitat naturel en lien avec la Ville de Metz et la CPEPESC Lorraine (Commission de Protection des Eaux, du Patrimoine, de l'Environnement, du Sous-sol et des Chiroptères)

Projets reportés :

- La préparation d'un projet « semaine sans écran » en lien avec l'école des Isles, avec la collaboration de l'équipe d'animation de la pause méridienne programmé un soir après la classe. Ce projet de réflexion relatif à l'usage des écrans se poursuivra sur les différents accueils.
- Les projets d'aménagement de coins nature envisagés dans la cour de l'école élémentaire des Isles restent à l'ordre du jour pour la rentrée prochaine. La collaboration avec l'équipe éducative de l'école des Isles élémentaire et maternelle s'est renforcée dans le cadre des formations inter professionnelles organisées entre des représentants de l'Éducation Nationale, des associations périscolaires et des agents de la Ville de Metz durant l'année scolaire 2019/2020. Elles ont eu pour but de définir des actions dans chacun des secteurs de la Ville. C'est à cette occasion qu'un rapprochement entre l'école des Isles et l'accueil périscolaire s'est organisé.
- Une collaboration avec le CPN les coquelicots, la Ville de Metz et l'école élémentaire et maternelle des Isles permettra de poursuivre le projet de sensibilisation à l'écologie ainsi que sur des différents accueils des Mercredis et ACM.
"Nous nous inscrivons ainsi dans le cadre du projet de territoire durable et solidaire, dont l'objectif est de sensibiliser 100% des enfants messins au Développement Durable".
Nous appuyant sur cet objectif, nous souhaitons ainsi continuer à nous inscrire dans cette démarche.

Périscolaire Fort Moselle

Nous accueillons dans l'ensemble, des enfants dynamiques, très actifs, des enfants qui demandent une vigilance constante, avec un gros besoin d'attention. Nous avons aussi constaté qu'il faut les rappeler à l'ordre constamment. Certains n'ont pas forcément d'espaces pour jouer, pas de moyens pour répondre à leurs besoins de jeu dans leur foyer familial. Pour eux le périscolaire est donc un terrain de jeu formidable avec de l'espace et des camarades. D'autre part, ce sont des enfants très curieux, demandeurs, créatifs et souvent motivés par les activités proposées, des enfants heureux d'être au périscolaire. Interrogés sur la raison de leur présence au périscolaire, voici quelques exemples de ce que répondent les enfants : « pour jouer/bricoler, pour être avec les copains, les copines », « pour apprendre des choses nouvelles, faire des activités », « ici, il y a plus de jeux que

chez moi !», «j'aime bien faire de la peinture au périscolaire». La demande de fréquentation a diminué cette année scolaire, ceci suite au déménagement de nombreuses familles. Les enfants sont accueillis dans l'enceinte de l'école élémentaire.

10.2 MERCREDIS EDUCATIFS

Le projet

Ouverture de l'accueil de l'après-midi depuis janvier 2017.

Ouverture de l'accueil du matin depuis janvier 2021, dans le cadre du marché avec la Ville de Metz

Date : 8 septembre 2021 au 06 juillet 2022

Enfants différents inscrits périscolaire matin :

Ecole des Isles : 27 Maternelles et 25 Elémentaires

Ecole Fort Moselle : 5 Maternelles et 6 Elémentaires

Autres écoles : 3 Maternelles et 4 Elémentaires

Enfants différents inscrits l'après-midi :

Ecole des Isles : 25 enfants de maternelle et 25 enfants d'élémentaire

Ecole Fort Moselle : 7 enfants de maternelle et 8 enfants d'élémentaire

Autres écoles : 2 Maternelles et 5 Elémentaires

Nous constatons que la fréquentation des mercredis augmente. Nous avons atteint le nombre de 45 enfants présents certains jours, ce qui nous a amené à refuser des demandes d'inscription des enfants venants des autres écoles.

L'équipe d'animation ne se contente pas de proposer un mode de garde aux parents. Notre objectif a toujours été de créer un environnement permettant à l'enfant de vivre des moments de détente, de convivialité mais aussi d'apprentissage de la vie en collectivité en proposant des activités adaptées et variées.

En effet, nous considérons que l'enfant doit être au centre de toutes les attentions. Chaque réflexion, objectif ou décision est prises en respectant son rythme, ses besoins et pour permettre son développement et son épanouissement. La finalité de notre action étant d'aider l'enfant à se construire pleinement, de manière autonome, (qui sait prendre des décisions, faire des choix,) pour devenir un adulte confiant et responsable, qui assume les conséquences de ses choix, de ses actes, et enfin pour devenir un adulte épanoui. Il nous a semblé primordial de placer l'enfant comme acteur de sa propre vie, comme un individu qui possède toutes les clés de sa réussite.

Un exemple concret pour l'objectif « Permettre à chaque enfant d'être acteur de son temps d'accueil ». Notre but était de proposer un accueil au plus près des envies des enfants. Nous avons essayé d'intégrer tous les enfants aux débats et aux choix. Résultat, une partie du planning d'activités a été élaborée avec les enfants. Nous avons constaté que les enfants se sentent valoriser et participent davantage aux activités de leurs choix.

Activités proposées :

- Activités manuelles : L'objectif était de développer les capacités motrices et intellectuelles, de développer l'imagination, la créativité, la coordination œil- mains.
- Activités extérieurs, jeux collectifs : Certains enfants ont rencontré des difficultés sur le «vivre ensemble», apprendre à perdre reste un apprentissage à acquérir. Les

enfants sont demandeurs de jeux, l'équipe d'animation doit en proposer de nouveaux afin d'éviter la lassitude et placer le jeu comme véritable outil d'apprentissage.

- En accord avec la directrice de l'école élémentaire de Fort Moselle, une demande relative à l'installation de deux bacs de terreau, du type carrés potagers, dans la cour de l'école élémentaire de Fort Moselle s'est concrétisée par leur installation depuis la rentrée 2019. Depuis L'atelier jardinage a éveillé un vif intérêt chez les enfants, nous avons planté des fleurs dans la cour de l'école élémentaire. Ce changement floral a également suscité l'intérêt de l'équipe d'animation de la pause méridienne, qui a abouti à une proposition de projet commun. Celui-ci reste encore à construire. Poursuivre le projet d'Éducation au Développement Durable en lien avec le projet débuté sur le site des Isles maternelle et élémentaire demeure un axe important du projet.
L'installation des deux carrés potagers dans la cour de l'école Fort Moselle constitue naturellement un rapprochement entre projet d'école et projet périscolaire. Ceci dans le but de "favoriser la complémentarité" "entre école, association péri scolaire et association environnementale de secteur."
Ce projet a encore évolué cette année avec la plantation de légumes et de fleurs. Les végétaux en cours de développement mis en pot sont distribués aux enfants en fin d'année.
- Un atelier artistique conduit par Laurence LOGNON plasticienne diplômée des Beaux de Metz a permis aux enfants d'affiner la perception de leur environnement et de préparer un carnet de jardinage permettant de mieux suivre l'évolution des plantations et de comprendre les interactions entre les différents éléments de la nature profitables au développement des plantes sur une une saison, voire d'une année sur l'autre.
- De très bonnes relations avec l'école, les familles et les enfants sont à noter.

Activités

- - L'équipe d'animation s'est mobilisée et a guidé une démarche pédagogique de sensibilisation au handicap et à la discrimination. Notre objectif est de conduire les enfants vers une démarche citoyenne d'accueil et de partage avec les enfants (personnes) handicapées, de transformer le regard des enfants sur les personnes en situation de handicap, à comprendre la différence et à faciliter leur inclusion. Le but était de faire comprendre ce qu'est le handicap aux enfants d'aujourd'hui, qui deviendront, demain, des adultes prêts à agir contre les discriminations et à participer à la construction d'une société plus inclusive et solidaire.
L'équipe d'animation a proposé des activités qui ont aidées les enfants à répondre à leurs questionnements, à vivre l'expérience d'une personne handicapée, à mieux comprendre ce qu'elle ressent, comme par exemple :

Communiquer sans parler

- Voir dans le noir
- Manger dans le noir : Organiser un goûter dans le noir, reconnaître des odeurs
- Se déplacer autrement
- Sensibiliser à d'autres formes de langages. Initiation au langage des signes. Déchiffrer des messages en brail.
- Diffusion de court métrage « The Present », « Float » « Mon petit frère de la lune » qui symbolise l'acceptation du combat de la vie et la différence. Un Forum en forme de débat a été organisé.
- Sensibilisation au handisport.

- Les activités autour du jardinage comme à chaque fois éveillent un vif intérêt auprès des enfants. L'intérêt principal d'un coin jardinage pour les enfants réside dans l'apprentissage du maniement des outils, la découverte du cycle des légumes et d'un travail physique exigeant. Les enfants ont préparé la terre, semé, désherbé, arrosé, récolté....L'autre intérêt consiste à la découverte de la nature. Les enfants ont observé le vivant sous toutes ces formes, animal et végétal (des microscopes insectes ont été à disposition,).

Au travers de ces expériences et des manipulations les enfants ont appris à mieux observer l'environnement qui nous entoure, à prendre conscience de la beauté de la nature.

Cela a permis de développer la curiosité, l'imagination, et surtout la bienveillance au vivant. En lien avec ce projet nous avons organisé des balades nature.

- - Les interventions de Laurence LOGNON ont permis aux enfants de découvrir des activités artistiques en lien avec la nature.
- Pour sensibiliser les enfants à la protection des animaux nous avons mis en place des temps de forum.

Les sujets abordés: respecter les animaux, ne pas les faire souffrir, veiller à ce qu'ils aient des conditions de vie dignes.

Des loupes à insectes ont été mises à disposition afin d'observer les insectes dans la cour, mais sans les déranger.

L'équipe d'animation a été quand même confronté à des questions très intéressantes mais aussi délicates comme : «Mais pourquoi on mange les animaux alors? » ou «Est-ce qu'on peut tuer les araignées ? »

Les enfants du mercredi éducatif ont bénéficié de l'intervention organisée par CPEPESC Lorraine sur la thématique de la chauve-souris. Les enfants ont pu découvrir le monde mystérieux des chauves-souris. Cet atelier a permis de plonger les enfants dans le monde nocturne des chauves-souris pour mieux appréhender leurs faits et gestes.

- Les enfants présents les mercredis ont bénéficié d'ateliers d'initiation au code informatique et à l'Intelligence Artificielle, ateliers animés par Unis-Cité. Les enfants d'aujourd'hui sont quotidiennement exposés aux outils numériques, mais bien souvent peu conscients des risques encourus dans leurs pratiques. Les intervenants ont mis l'accent sur les usages numériques, pour apprendre à naviguer en toute sécurité, notamment sur les bonnes pratiques en ligne, les bons réflexes dans les situations de harcèlement en ligne et *sur les droits sur internet*.
- A l'occasion de la fête du court métrage Cycl-one est intervenu le mercredi 16 mars en diffusant une sélection des courts métrages concernant leur tranche d'âge. Les enfants ont pu découvrir la magie des courts-métrages et par la suite un débat a été organisée, sous une forme ludique et participative afin de pouvoir échanger, sensibiliser, et éveiller l'esprit critique.
- En collaboration avec Metz Patrimoine les enfants ont visité la Porte des Allemands. A travers ces ateliers les enfants ont eu l'occasion de découvrir l'histoire et l'architecture du bâtiment - les formes architecturales composant la Porte des Allemands grâce aux formes géométriques. Les enfants se mis dans la peau d'un jeune architecte et ont construit leur château idéal à partir de formes simples. Les ateliers avec Metz Patrimoine se sont étalés sur plusieurs séances, des ateliers comme : "au fil du conte", "raconte-moi une histoire", ou "à la recherche du monstre"

ont été proposés aux enfants.

- Programmations d'ASAP qui maintiennent le lien entre les temps d'accueil périscolaire du soir et des mercredis avec la Galerie de la MCL.
- L'autonomie a été envisagée pour chaque enfant dans la mise en pratique des moments quotidiens (accueil, activités, temps calmes, passage à la toilette, etc ...) et dans la mesure de ses capacités.
- La responsabilisation s'est appliquée également en fonction des capacités des enfants, au cours des différents moments d'activités. Ceux-ci ont été impliqués dans le projet. Un temps d'échange, un forum est organisé chaque jour après le goûter sous forme de petits jeux (la roue des sentiments, bâton de parole). Les enfants ont pu exprimer leurs sentiments, leurs opinions, leurs envies, discuter tous ensemble sur différentes thématiques : Droits de l'enfant, effets des écrans, développement durable, tri sélectif, solidarité etc. en se sentant considérés, respectés et valorisés, nous avons constaté chez les enfants une confiance en soi qui s'est accrue au fil des séances. La confiance en soi, un objectif visé par notre équipe est la clef fondamentale du développement et de l'épanouissement personnel.
A la fin de chaque semaine les enfants ont obtenu des mérites sur des savoir-être et des savoir-faire.
- Durant cette année les enfants présents sur les temps d'accueil des mercredis ont bénéficié de sorties :
 - Au cinéma,
 - À la piscine,
 - Les enfants ont vu deux spectacles à la salle Braun,
 - Ils ont participé à des ateliers proposés au musée de la Cour d'Or
 - Les sorties au jardin botanique ainsi que sur les bords de Moselle, ont permis une sensibilisation à l'environnement dans le cadre d'ateliers de relaxation et d'écriture conduit par Karine PAULY, d'ateliers artistiques avec la réalisation de croquis conduit par Laurence LOGNON.
- Une visite de la station d'épuration et du plan d'eau de Briey, amorce un projet en direction de l'eau qui se poursuivra dès la prochaine rentrée.

10.3 ACM

Les ACM à destination d'enfants de 3 à 12 ans ont été dirigés par des directeurs ou directeurs adjoints BAFD stagiaires, les membres de l'équipe en formation BAFA ou BAFD ayant la possibilité d'effectuer leurs stages pratiques au sein des accueils de la MCL.

Dates :

- ACM d'automne : Du 25 octobre au 5 novembre 2021, soit 9 jours
- ACM d'hiver : Du 7 au 18 février 2022, soit 10 jours
- ACM de printemps : Du 11 au 22 avril 2022, soit 8 jours

Horaires d'accueils et d'animations :

De 9h00 à 17h30 (possibilité d'accueil de 8h00 à 18h30) :

- Accueils échelonnés le matin : 8h à 9h00
- Animations : 9h00 à 12h & de 14h à 17h30
- Repas et temps calme : 12h à 14h

➤ Départs échelonnés : 17h30 à 18h30

Nous accueillons des enfants que nous côtoyons au quotidien dans le cadre du péri-scolaire, ainsi que d'autres enfants que nous accueillons uniquement lors des différentes périodes de vacances et enfin certains enfants sont de nouveaux arrivant sur les accueils de loisirs.

Par ces accueils collectifs de mineurs, l'équipe d'animation ne se contente pas de proposer un mode de garde aux parents mais a proposé un programme varié et adapté en fonction des besoins et de l'âge des enfants, des journées construites avec des rituels, une pédagogie active laissant une part importante aux choix des enfants.

Notre objectif était de continuer à initier les enfants à de nouvelles pratiques et de participer à leur construction en développant leur autonomie, la responsabilité, la solidarité et la bienveillance en ayant conscience de l'autre et de l'environnement qui nous entoure.

L'équipe des ACM connue par les parents du quartier a pu communiquer cet accueil directement auprès des familles et bénéficier de leur confiance. Grâce à la communication « jeune public » externe, nous touchons des familles extérieures aux périscolaires du soir.

A.C.M. Automne :

Nombre d'enfants accueillis : jusqu'à 35 enfants de 3 ans à 12 ans (51 enfants différents inscrits) en 2020

Nombre d'enfants accueillis : jusqu'à 26 enfants de 3 ans à 12 ans (43 enfants différents inscrits) en 2021

Inscriptions : à la semaine en journée ou en demi-journée.

Thème du centre : Les petits Troubadours

Pendant cet accueil de loisirs notre équipe d'animation a choisi un thème artistique : La musique et le Chant.

Les enfants ont vécu une initiation avec ECHO LALI. Une représentation a eu lieu à la basilique Saint Vincent des Isles en lien avec Metz Patrimoine.

Pour la réalisation du spectacle, nous avons sollicité Florence Gotti professeur de danse contemporaine de la MCL et ses élèves qui ont organisé des intermèdes entre les différents temps musicaux. Les activités pédagogiques et ludiques de sensibilisation artistique proposées ont été réfléchies, notre objectif est de créer un environnement permettant à l'enfant de vivre des moments de détente, de convivialité mais aussi d'apprentissage de la vie en collectivité en proposant des activités ludiques, culturelles adaptées et variées en fonction de l'âge, des capacités, et des besoins des enfants.

A.C.M. D'hiver :

Nombre d'enfants accueillis : jusqu'à 29 enfants de 3 ans à 12 ans (50 enfants différents inscrits) en 2021

Nombre d'enfants accueillis : jusqu'à 17 enfants de 3 ans à 12 ans (29 enfants différents inscrits) en 2022

Inscriptions : à la semaine en journée ou en demi-journée.

Thème : Le tour du monde en 10 jours, pour partir à la découverte du monde à travers des activités manuelles et des ateliers culinaires.

Des activités ainsi que des jeux ont été mis en place pour permettre à l'enfant de découvrir et de s'ouvrir au monde et de développer son sens critique.

Une sortie à la ferme de Guebling a été programmée. Celle-ci a beaucoup plu aux enfants.

Ils ont découvert des animaux de la ferme ainsi que leur environnement, le travail des chiens de berger, la fabrication de la farine...

A.C.M. de printemps :

Nombre d'enfants accueillis : de 3 ans à 12 ans 0 enfants différents inscrits en 2021 car fermé pour protocole sanitaire nationale

Nombre d'enfants accueillis : jusqu'à 26 enfants de 3 ans à 12 ans (41 enfants différents inscrits) en 2022

Inscriptions : à la semaine en journée ou en demi-journée.

Thème : Mon Cirque de Loisirs

Invitation à la découverte des arts du Cirque avec l'école de Cirque Eole.

Par ailleurs, des sorties avec Metz Patrimoine et des ateliers à la Caverne du Gobelin ont été organisées.

Le thème central étant le cirque, le choix s'est porté sur l'école de cirque Eole, partenaire géographique le plus proche et profitant d'une bonne renommée. Certaines difficultés ont été rencontrées lors de la préparation du projet ainsi que l'annulation d'une date en dernière minute.

Les animateurs et les enfants ont apprécié en grande partie l'activité proposée par l'intervenante cirque. Il aurait été cependant souhaitable de proposer une découverte des différentes activités dans un premier lieu, et permettre aux enfants d'approfondir l'activité de leur choix.

Une préparation avec les intervenants du projet encore plus approfondie et détaillée en amont est donc souhaitable, même lorsqu'il s'agit de structure bénéficiant d'une bonne notoriété.

Les ateliers avec Metz patrimoine à la Porte des Allemands, dont une visite des lieux ainsi qu'un atelier sur les Eco-Habitats, sont toujours un plaisir pour les enfants de découvrir et apprendre de manière ludique. Il faut néanmoins veiller à une meilleure communication car certains enfants avaient déjà fait celui à la basilique Saint Vincent des Isles cette année. Ils ont apprécié participer à l'inauguration de l'exposition photo dans la basilique.

Les ateliers jeux de société à la caverne du Gobelin ont également été très appréciés de tous.

Enfants et adultes ont apprécié la découverte des jeux présentés et expliqués dans un environnement dédié aux jeux de société. Les animations guidées par les intervenantes ont permis de former les animateurs présents aux différents jeux. Les enfants ont montré beaucoup d'intérêt et d'attachement aux jeux proposés. L'achat prévu de matériel pédagogique a permis de laisser le choix aux enfants et d'aborder avec eux la notion de budget. Cette première expérience dans une boutique dédiée aux activités autour du jeu en centre ville de Metz est un réel succès.

Les différents ateliers auxquels l'ensemble des enfants inscrits ont participé, ont enrichi l'ACM.

Grâce à l'investissement de l'équipe d'animation, un climat de confiance s'est instauré malgré les difficultés liées au protocole sanitaire ainsi qu'aux conditions sanitaires particulièrement sur l'ACM d'automne, des liens particulièrement forts se sont tissés entre les enfants et les différents membres de l'équipe. De très bonnes relations envers les familles sont à noter.

10.4 Conclusion | Perspectives

La MCL bénéficie de la présence de l'équipe d'animation périscolaire pour s'investir

dans le projet des ACM et des mercredis éducatifs. Le fait d'avoir recruté une équipe de permanents de l'animation au sein de la MCL a permis de créer des liens de confiance avec les habitants du quartier.

Même si cette saison, en raison de la situation sanitaires (famille en situation de télé-travail, couvre-feu, fermeture de classe....) et du passage à la semaine de 4 jours de classe, les inscriptions n'ont pas augmenté, comme cela a été le cas les années précédentes, nous sommes reconnus dans l'environnement de la ville de Metz en matière d'ACM : sur les temps d'accueils périscolaires, des Mercredis éducatifs et des centres aérés.

Notre objectif est de créer un réel projet conduit sur l'ensemble des accueils destinés à l'enfance.

L'implication des membres de l'équipe d'animation du secteur enfance, permet de développer une cohérence pédagogique entre les animations périscolaires, les accueils collectifs de mineurs, les mercredis éducatifs et.

Les objectifs pédagogiques et leurs déclinaisons par les pratiques artistiques, transversaux à l'ensemble des secteurs relevant du jeune public sur lesquels intervient la MCL sont à développer. Un lien entre les projets des centres aérés et des mercredis avec nos stages artistiques et nos activités régulières en direction des enfants et des jeunes est créé lorsque le projet pédagogique de l'accueil le permet. L'ouverture aux projets en lien avec la citoyenneté, la solidarité, l'éducation au développement durable en lien la Ville de Metz, l'éducation nationale, les associations péri scolaire et associations environnementales de secteur est au coeur du projet globale.

De nombreux intervenants de la MCL, spécialisés dans des domaines artistiques variés et complémentaires, seraient susceptibles d'intervenir afin de développer la perspective artistique.

Dans le cadre global des activités périscolaires de la ville de Metz, des centres aérés et des mercredis éducatifs, la MCL, a mené son projet d'éducation populaire. Elle dispose ainsi d'un véritable rayonnement à l'échelle du quartier.

Les retours des familles sont positifs.

Plusieurs projets ont généré un rapprochement entre projet d'école et projet périscolaire dans le cadre d'actions liées à l'éducation civique et morale, à la semaine sans écran ou encore à l'éducation au développement durable ou à la participation à la fête de l'école des Isles.

L'assouplissement des contraintes liées à la pandémie, au cours de l'année ont permis une reprise enthousiaste des actions faisant appel à des intervenants spécialisés ou permettant l'organisation de sorties ludiques et éducatives. L'équipe en charge des différents accueils a toutefois permis aux enfants d'apprécier des temps dédiés au respect de leurs besoins, dans un cadre sécurisant, bienveillant, leur permettant de se ressourcer, de développer leur curiosité, de profiter d'une liberté encadrée en leur donnant accès à des activités de détente et éducatives ; qu'elles soient en rapport avec leurs centres d'intérêts ou leur offrant une ouverture, une sensibilisation aux enjeux notamment environnementaux d'actualités, une découverte de leur singularité, de leur valeur, de l'importance du vivre-ensemble et de la solidarité, voire dans certains cas de donner du sens aux apprentissages abordés à l'école.

L'équipe d'animation a su gagner et maintenir la confiance des familles. Cependant, cette équipe jusque là, principalement constituée d'animateurs embauchés dans le cadre d'emplois aidés, regroupe encore des éléments de qualité mais précaires. La structure a rencontré des difficultés lors des embauches car peu de personnes étaient intéressés par un contrat comprenant 16h hebdomadaire pendant 36 semaines, lissées sur 12 mois. Elle a

donc été contrainte de se tourner vers un recrutement plus important en terme de temps (20h hebdomadaire sur l'ensemble de l'année) mais comptant de nombreux contrats aidés. Néanmoins la directrice a été recrutée sur la base d'un contrat à durée indéterminée depuis 2015 et au total 4 animateurs, le directeur des ACM et du périscolaire des Isles, ainsi que la directrice des Mercredis éducatifs et de l'accueil de Fort Moselle bénéficient d'un contrat à durée indéterminée à temps partiel. Deux nouvelles embauches effectuées en 2020, stabilisent et consolident néanmoins l'équipe. Le temps partiel complique cependant la répartition des heures d'interventions sur chacun des accueils.

Le caractère non pérenne de certains membres de nos équipes d'animation est un problème crucial vis-à-vis duquel il nous faudra trouver des solutions courageuses. Par ailleurs, le succès de ces accueils a permis d'accroître le développement des ACM sur le temps des vacances scolaires et des mercredis après midi depuis janvier 2017 et des mercredis matin depuis janvier 2021.

11/ COMPTE-RENDU DES ANIMATEURS/INTERVENANTS POUR LA SAISON 21-22

ARTS VISUELS

1001 DESSINS, AQUARELLE & PEINTURES (Kayla Steel-Folliot) :

Le souk ! Entre ceux qui n'avaient pas de Pass et ceux qui ne voulaient pas vivre un loisir avec un masque obligatoire... Quelques fideles ont défiés le virus malgres une santé très fragile, et cela c'est bien passé ! OUF ! Le premier jour sans masque a été vécu comme une libération pour les enfants et les grands...La vie reprend, il y a eu quelques nouveaux qui viennent de s'inscrire et cela fait plaisir, et puis cela ne nous a pas empêché de chantonner ensemble.

PEINTURES & DESSINS (Enfants) (Kayla Steel-Folliot) :

Atmosphère paisible et bonne entente générale, et jolis dessins.

CALLIGRAPHIE (Jeaninne Sold) :

R.A.S

IKEBANA (D'ANDREA Paola - VUINEE Christiane) :

R.A.S

ENCADREMENT (Marie Javanaud) :

R.A.S.

CINEMAS COURTS (Stephane Ulrich) :

Les sélections de films courts dès janvier, en lien avec la MCL METZ et plusieurs cafés cultures ont permis de créer un bouche à oreille intéressant pour relancer en présentiel la fête du court métrage Metz. De très beaux moments de partage où la parole individuelle a été exprimée au groupe, une belle manière de tisser des liens après le confinement.

MUSIQUES ACTUELLES

BATTERIE (Alexandre MARCHAND) :

Bonne saison avec une progression des inscriptions au deuxième trimestre, l'activité est revenue à son niveau de 2016 & 2017 c'est à dire 14 adhérents.

Pour la première fois après 18 ans de cours à la MCL, le nombre de filles est plus important que celui des garçons soit : 8 filles / 6 garçons.

Concernant les portes ouvertes & plus particulièrement lors des "MCLive", un unique adhérent jouera la totalité des parties de Batterie des morceaux interprétés par les groupes, Merci à Mr Philippe JAQUET..!!!

Pour finir petite question rhétorique, une éventuelle insonorisation de la salle "Musique" au troisième étage serait-elle envisageable après toutes ces années..!?

BASSE ÉLECTRIQUE & A.M.A (Stephane Monbel) :

Pour la basse, il faudrait prévoir l'achat d'un pupitre (je fournirai les références).

CHANT (Aurore Reichert) :

Globalement l'année s'est bien passée, malgré une légère baisse des effectifs due, je pense, à la crise du Covid. La seule chose que j'aimerais soulever ici c'est la gestion de la salle du Relais et notamment du matériel. Je ne compte pas les fois où il m'est difficile de rentrer dans la régie (déjà très petite) à cause du matériel mal rangé et/ou entassé. Il y a aussi des choses qui disparaissent ! Les réglages de la table de mixage de la sono sont changés pour les concerts, ce qui est normal, mais il serait bien pratique que les techniciens son reçoivent la consigne de remettre les réglages « sur la base » qui avait été créée par Cyril Magi et qui nous(me) permettaient de travailler sans perdre de temps. La semaine dernière ça n'a carrément pas marché du tout... J'avais prévue une répétition de fin d'année avec tous mes élèves et on a dû travailler avec un lecteur CD, alors que j'aurais voulu les mettre en « condition de spectacle » !!

J'ai aussi réfléchi à une autre solution : il est vrai que chaque technicien qui entre dans cette régie ne pensera pas forcément à remettre les réglages « à 0 », je me suis donc dit que je pourrais peut être utiliser un matériel « à part » pour mes cours : les 2 micros (+câbles) qui avaient été achetés spécialement pour mon atelier, ainsi que la petite table de

mixage qui avait été achetée il y a quelques années. Ainsi je serais autonome et n'aurais pas à craindre que quelque chose disparaisse ou soit dérégulé. Il faudrait simplement trouver l'endroit où le ranger(, dans la régie ?)

GUIWARE (Lionel Fehr)

R.A.S

M.A.O (Marc Bernay) :

Une belle reprise, avec des nouveaux élèves. Chacun est porteur d'un projet personnel intéressant et stimulant. La cerise sur le gâteau serait de parvenir à croiser davantage les classes et les pratiques (MAO / guitare, atelier musiques actuelles, chant,etc), afin de parvenir à des réalisations communes, mais les plannings et dispo de chacun rendent l'idée difficile à concrétiser..

PIANO (Isabelle ROEDIGER) :

R.A.S

VITRAIL/FUSING (Jean-Marc Nurdin) :

Adhérents toujours fidèles et présents. De nouvelles recrues (4). Bonne ambiance, avec des vitraux de création suivant l'inspiration des adhérents.

LANGUES VIVANTES

ALLEMAND (Audrey Grandemange) :

R.A.S

ANGLAIS (Anthony Bour) :

R.A.S

ARABE LITTÉRAIRE (Nejib Mannaï) :

Objectif de l'activité atteint avec succès. Le planning pédagogique élaboré en début d'année est réalisé. Saison considérée comme réussie à ce niveau.

CHINOIS (Monti Xaoyan) :

Tous les élèves restent motivé »s dans leur apprentissage de la langue. Malgré le protocole sanitaire, les adhérents progressent ensemble dans une bonne entente.

FRANCAIS (Brigitte Longchamp) :

Niveau débutant : 3 intervenants : 3 apprenants qui viennent régulièrement et d'autres suivant leur charge de travail ou obligations familiales, chaque personne est suivie toujours par le même intervenant.

Niveau intermédiaire : 1 intervenant : 4 personnes qui viennent régulièrement (3 de langue espagnole et 1 coréen), ce qui permet une bonne émulation dans le groupe et des bons progrès.

ESPAGNOL (Ana-Maria Nieto-Flamion) :

Très bonne année 2021-2022.

Avec l'amélioration du Covid, l'envie de voyager reprend et les gens se motivent pour s'initier à une langue étrangère ou se perfectionner. J'ai retrouvé mes anciens élèves, ainsi que d'autres personnes nouvelles, très motivées et agréables. J'ai même dû fermer les inscriptions pour le niveau 1 , car le nombre devenait fort important.

A noter :

-Quelques problèmes cependant avec des élèves sans le Pass sanitaire .

-Problème majeur avec la fermeture de la porte d'entrée. Elle est souvent ouverte quand nous descendons, car les personnes ne respectent pas les consignes. Nous risquons vols, agressions, graffitis.

Très bonne entente avec le personnel administratif.

Souhaitons que la prochaine rentrée soit aussi bonne que la précédente.

JAPONAIS (Vivathana Chounlamountry) :

R.A.S Nombres d'eleves : 6 : 3 ados et 3 adultes (18 ans et +)

ESPERANTO (Edgar Dezilah) :

R.A.S. Enseignement de la langue Espéranto aux débutants. - Pratique et enrichissement de l'Espéranto entre les membres pratiquant la langue universelle.

LOISIRS & TECHNIQUES

ATELIER DU VERBE (Yvette Cannavo) :

Pas de cours cette saison..

ATELIER D'ÉCRITURE AUTOBIOGRAPHIQUE (Karine Pauly) :

Une seule personne s'est inscrite pour cette année, cela s'est bien déroulé. Elle a été assidue, régulière dans ses envois. Nous nous sommes vues une fois et je devrais la revoir au mois de juin. On peut dire que ma mission a été remplie. J'ai également eu mon premier entretien avec une stagiaire inscrite l'an passé.

Son parcours chaotique ne l'avait sans doute pas autorisée à me rencontrer avant cette année. En toute apparence, visiter son chemin de vie lui apporte beaucoup. Qu'il s'agisse d'une de deux ou de trois personnes, je suis contente que cet atelier puisse se poursuivre

DES GESTES ET DES HOMMES (Karine Pauly) :

L'atelier qui fonctionnait pour la deuxième année consécutive s'est bien passé. Les adhérents étaient au nombre de quatre. Trois filles et un homme. Déjà liés les uns avec les autres pendant le confinement, les stagiaires étaient, je crois, heureux de se retrouver chaque mois

INFORMATIQUE (Yann Barthelemy) :

L'activité a démarré avec peu d'élèves, 3 pour commencer. Maintenant il y en a 6.

En septembre, plusieurs personnes, habitant en dehors de Metz, m'ont demandé si il y aurait des ateliers le mercredi ou le samedi après-midi.

La salle Matisse est pas mal, mais à 6 je suis au max, si il y a plus d'élèves il me faudrait une salle un peu plus grande.

MANGA (Yann Barthélémy) :

L'activité a démarré avec peu d'élèves, 3 pour commencer. Maintenant il y en a 6.

En septembre, plusieurs personnes, habitant en dehors de Metz, m'ont demandé si il y aurait des ateliers le mercredi ou le samedi après-midi.

La salle Matisse est pas mal, mais à 6 je suis au max, si il y a plus d'élèves il me faudrait une salle un peu plus grande.

SCRABBLE (Robert Springer) :

Après les restrictions sanitaires, nous avons pu reprendre de façon correcte cette saison et organiser quelques compétitions et accueillir plusieurs nouveaux membres.

TEMPO (Karine Pauly) :

J'ai le même groupe depuis plusieurs années . Certaines sont avec moi depuis huit ans, sept ans ou six ans. Je commence ainsi à connaître un peu certaines adhérents. Cette année, elles étaient huit, l'une était en distanciel car elle habite désormais Paris. Le groupe était un peu chargé mais comme d'habitude nous avons œuvré dans la joie et la bonne humeur. Il n'y avait ni nouveau ni nouvelle

THÉÂTRE...

THÉÂTRE ENFANT (Marie-Pierre Mazzarini) :

Une bonne année, sans coupure et sans trop d'absences.

Nombre d'enfants inscrits : 8

Nombre de pré-adolescents inscrits : 14 (2 ont arrêté en cours d'année pour des raisons scolaires).

Deux représentations de LA CROISADE DES ENFANTS sont programmées : les mercredis 8 et 15 juin à 19h. Un seul spectacle avec les deux groupes, soit 20 comédien.ne.s sur le plateau du Relais.

Je connais bien les contraintes du Relais mais je voudrais tout de même faire part du problème de lumières dans la salle pour travailler sans être dans la pénombre en hiver et côté scène avec peu de possibilités pour créer une belle lumière pour nos spectacles. puisse le partager.

THÉÂTRE PRÉ-ADOS (Marie-Pierre Mazzarini) :

Une bonne année, sans coupure et sans trop d'absences.

Nombre d'enfants inscrits : 8

Nombre de pré-adolescents inscrits : 14 (2 ont arrêté en cours d'année pour des raisons scolaires).

Deux représentations de LA CROISADE DES ENFANTS sont programmées : les mercredis 8 et 15 juin à 19h. Un seul spectacle avec les deux groupes, soit 20 comédien.ne.s sur le plateau du Relais.

Je connais bien les contraintes du Relais mais je voudrais tout de même faire part du problème de lumières dans la salle pour travailler sans être dans la pénombre en hiver et côté scène avec peu de possibilités pour créer une belle lumière pour nos spectacles. puisse le partager.

THÉÂTRE ADOS (Ludovic Géraastre) :

Projet en cours. Le groupe est restreint (4), deux ou trois personnes de plus aurait été plus intéressant. Il y avait six participants au début. La plupart sont préadolescents. Difficile à ces âges-là de tenir un projet relativement ambitieux d'un bout à l'autre de la saison. Toutefois, les quatre restants sont plutôt motivés et ça se passe plutôt bien.

THÉÂTRE ADULTES (Ludovic Géraastre) :

Projet en cours. D'un point de vue participants, 11 personnes, ça commence à être important. La moyenne de l'atelier est de 35 ans, c'est parfait. Distribution assez compliquée pour 11 personnes.

CAFÉTHÉÂTRE (Dominique Marini) :

Deux ateliers maintenus avec une envie forte des participants de revivre des expériences non virtuelles.

Le relais reste ce lieu charmant pour y vivre de beaux moments d'expression, de rires, d'émotion.

Vivement la rentrée !

MOUVEMENTS...

DANSE CONTEMPORAINE (Sarah Grandjean) :

Cette année d'ateliers s'est très bien déroulé.

Malgré les absences régulières de certains participant.e.s, j'ai senti un réel engagement dans le projet dans sa continuité.

Le cadre de la MCL était d'une grande qualité.

Nous avons notamment vraiment apprécié la salle de danse de l'école des îles.

Nos ateliers nous ont permis de faire une vraie création en danse que nous restituons le 25 mai 2022 à la porte des allemands, j'en suis fière et ravie.

Mes projets de créations ne permettent pas de reconduire ces ateliers pour la prochaine saison. Pour informations, le cadre animations (prix, facturation, format cours) ne correspond pas tout à fait aux artistes du spectacle vivant mais plus aux auto-entrepreneurs. Mais grâce à votre confiance et ouverture cette saison, j'ai pu tout de même réaliser les ateliers comme des ateliers de création et je vous remercie pour cette année d'expérience d'atelier.

DANSE MODERNE (Florence Gotti) :

L'année n'a pas été interrompu et c'est déjà merveilleux !!! 80 élèves. Reprise très correcte post Covid.

DANSE LATINE & SALSA CUBAINE (Isabel Wuairy) :

La Saison écoulée a été relativement satisfaisante pour notre activité et cela malgré les mesures sanitaires

La participation aux stages et masterclass a été en constante augmentation

On note une participation assez élevée de personnes résidant à plus de 50 km parfois de la Mcl, et un taux de participation moins élevée des personnes résidants à Metz et alentours ce qui est à la fois positif vu le nombre croissant de nos participants mais nous fait nous questionner sur notre communication de proximité

Il est à noter que cette année nous avons ajouté 1 stage + une masterclass sur le week end afin d'élargir notre proposition de travail et de répondre à la demande de différencier les niveaux à savoir un niveau débutant et un niveau intermédiaire

Ce qui a représenté une mobilisation plus forte et plus de travail de préparation en amont , mais la volonté de proposer aux participants un travail corporel plus soutenu avec la salsa cubaine a été honorée, même si ce stage spécifique n'a jamais dépassé plus de 8 participants à ce jour

QI-GONG (Caroline Touchette) :

Nous avons commencé la pratique dans la bibliothèque, mais c'était trop bruyant à cause des cours autour. Maintenant nous pratiquons dans la petite salle de danse. Pour cette année c'est OK puisqu'il n'y a pas beaucoup de participants. En espérant retourner dans la salle des Coquelicots l'année prochaine avec plus d'élèves.

PILATES (Anne Hypolite) :

Fréquentation soutenue. Bonne humeur et participation active.

VINYASA YOGA (Noémie Bailly) :

Nombre insuffisant pour poursuivre l'activité.

HATHA YOGA (Christiane Gasser) :

R.A.S

STAGES

CUISINE VEGETARIENNE (Dominique Longuet) :

R.A.S

CINEMAS MASTERCLASS (Stephane Ulrich) :

Une année post confinement où il y a eu beaucoup d'engouement sur les projets de co-création, mais où le travail en groupe en « devoir maison » est assez complexe à mettre en place. Nous aurions apprécié comme prévu dans cette atelier une présence plus assidue des membres de l'atelier à la fête du cours métrage afin qu'ils s'inspirent plus pour enrichir leur création. Certains projets vont pouvoir se tourner en juin/juillet et montés dans la foulée.